



**Personnel - Administration Générale -  
Mutualisation**

**OBJET : Rapport d'activités de la Communauté de Communes Châteaubriant-Derval  
- Année 2023**

**EXPOSE**

Conformément à l'article L.5211-39 du Code Général des Collectivités Territoriales, le Président de l'Etablissement Public de Coopération Intercommunale doit adresser chaque année avant le 30 septembre, au Maire de chaque commune membre, un rapport retraçant l'activité de l'établissement.

C'est dans ce cadre que le rapport d'activités est présenté en séance aux Conseillers Communautaires.

Ce dossier a été examiné lors de la Commission « Personnel - Administration Générale - Mutualisation » réunie le 2 avril dernier.

**DECISION**

Compte tenu de ce qui précède, le conseil communautaire donne acte à Monsieur le Président de la transmission du rapport d'activités de la Communauté de Communes Châteaubriant-Derval relatif à l'année 2023.

Les membres du Conseil Communautaire  
donnent acte de la présentation de ce rapport

Fait et délibéré à Châteaubriant,  
Le 18 avril 2024

La secrétaire de séance

Lucie PAUL

Le Président

Alain H

AR-Préfecture

044-200072726-20240419-6-DE

Acte certifié exécutoire

Réception par le Préfet : 19-04-2024

Publication le : 19-04-2024

Conseil Communautaire du 1



Le Président,

Alain HUNAUULT



# RAPPORT D'ACTIVITÉS 2023

# MAIRIES DE L'INTERCOMMUNALITÉ

## CHÂTEAUBRIANT

Place Ernest Bréant  
44110 Châteaubriant  
Tél. : 02 40 81 02 32  
[www.mairie-chateaubriant.fr](http://www.mairie-chateaubriant.fr)

## DERVAL

15 rue de Rennes  
44590 Derval  
Tél. : 02 40 07 70 11  
[www.derval.fr](http://www.derval.fr)

## ERBRAY

6 place de la Mairie  
44110 Erbray  
Tél. : 02 40 55 01 11  
[www.erbray.mairie44.fr](http://www.erbray.mairie44.fr)

## FERCÉ

9 rue de la Mairie  
44660 Fercé  
Tél. : 02 40 28 87 57

## GRAND-AUVERNÉ

7 rue de la Barre David  
44520 Grand-Auverné  
Tél. : 02 40 07 52 12  
[grand-auverne.fr](http://grand-auverne.fr)

## ISSÉ

1 rue de la Coutrie  
44520 Issé  
Tél. : 02 40 55 19 23  
[www.isse.fr](http://www.isse.fr)

## JANS

8 place de l'Église  
44170 Jans  
Tél. : 02 40 51 43 73  
[www.mairie-jans.fr](http://www.mairie-jans.fr)

## JUIGNÉ-DES-MOUTIERS

11 rue de la Mairie  
44670 Juigné-des-Moutiers  
Tél. : 02 40 55 51 06  
[www.juignedesmoutiers.fr](http://www.juignedesmoutiers.fr)

## LA CHAPELLE-GLAIN

4 rue Flavier  
44670 La Chapelle-Glain  
Tél. : 02 40 55 52 23  
[www.la-chapelle-glain.fr](http://www.la-chapelle-glain.fr)

## LA MEILLERAYE-DE-BRETAGNE

72 rue des Frères Templé  
44520 La Meilleraye-de-Bretagne  
Tél. : 02 40 55 20 06  
[www.lameillerayedebretagne.fr](http://www.lameillerayedebretagne.fr)

## LOUISFERT

1 bis rue de l'Espérance  
44110 Louisfert  
Tél. : 02 40 81 26 72  
[www.louisfert.fr](http://www.louisfert.fr)

## LUSANGER

20 place de l'Église  
44590 Lusanger  
Tél. : 02 40 07 83 08  
[www.mairie-lusanger.fr](http://www.mairie-lusanger.fr)

## MARSAC-SUR-DON

1 rue Pierre Perchais  
44170 Marsac-Sur-Don  
Tél. : 02 40 87 54 77  
[www.mairie-marsacsurdon.fr](http://www.mairie-marsacsurdon.fr)

## MOISDON-LA-RIVIÈRE

4 rue du Camp  
44520 Moisdon-la-Rivière  
Tél. : 02 40 07 61 07  
[www.moisdon-la-riviere.fr](http://www.moisdon-la-riviere.fr)

## MOUAI

5 rue de la Mairie  
44590 Mouais  
Tél. : 02 40 07 73 41  
[www.mouais.fr](http://www.mouais.fr)

## NOYAL-SUR-BRUTZ

1 rue de la Mairie  
44110 Noyal-sur-Brutz  
Tél. : 02 40 81 16 23  
[noyalsurbrutz.fr](http://noyalsurbrutz.fr)

## PETIT-AUVERNÉ

8 rue de la Mairie  
44670 Petit-Auverné  
Tél. : 02 40 55 50 03  
[www.petitauverne.fr](http://www.petitauverne.fr)

## ROUGÉ

1 rue de la Gare

44660 Rougé

Tél. : 02 40 28 85 20  
[www.mairie-rouge.fr](http://www.mairie-rouge.fr)

## RUFFIGNÉ

13 rue des Jonquilles  
44660 Ruffigné  
Tél. : 02 40 28 82 52

## SAINT-AUBIN-DES-CHÂTEAUX

2 place de l'Église  
44110 Saint-Aubin-des-Châteaux  
Tél. : 02 40 28 47 13  
[www.saint-aubin-des-chateaux.fr](http://www.saint-aubin-des-chateaux.fr)

## SAINT-JULIEN-DE-VOUVANTES

48 rue de la Libération  
44670 Saint-Julien-de-Vouvantes  
Tél. : 02 40 55 52 77  
[www.stjuliendevouvantes.fr](http://www.stjuliendevouvantes.fr)

## SAINT-VINCENT-DES-LANDES

17 rue de la Mairie  
44590 Saint-Vincent-des-Landes  
Tél. : 02 40 55 38 29  
[www.mairie-stvincentdeslandes.fr](http://www.mairie-stvincentdeslandes.fr)

## SION-LES-MINES

20 rue de Châteaubriant  
44590 Sion-les-Mines  
Tél. : 02 40 28 95 21  
[www.mairie-sionlesmines.fr](http://www.mairie-sionlesmines.fr)

## SOUDAN

3 place Jeanne d'Arc  
44110 Soudan  
Tél. : 02 40 28 62 16  
[www.communedesoudan44110.fr](http://www.communedesoudan44110.fr)

## SOULVACHE

3 rue de la Mairie  
44660 Soulvache  
Tél. : 02 40 28 80 52

## VILLEPÔT

18 place de l'Église  
44110 Villepôt  
Tél. : 02 40 28 66 20  
[www.villepot.fr](http://www.villepot.fr)  
facebook : Villepot44

La Communauté de Communes Châteaubriant-Derval compte 26 communes et 44 359 habitants. Née en 2017 de la fusion de 2 intercommunalités, elle se situe aux frontières de la région Bretagne et du département du Maine-et-Loire, à la croisée de 4 métropoles : Nantes, Rennes, Angers et Laval.

Conformément à l'article L-5211-39 du Code général des collectivités territoriales, la Communauté de Communes Châteaubriant-Derval publie un bilan annuel de ses actions et projets menés au cours de l'année civile. Ce document rend compte de l'organisation des services et du déploiement des actions au regard des engagements politiques.



Communauté de communes

## SOMMAIRE

<b>INSTANCES COMMUNAUTAIRES .....</b>	<b>4</b>	<b>SERVICES À LA POPULATION.....</b>	<b>23</b>
<b>ÉCONOMIE - EMPLOI - FORMATION .....</b>	<b>7</b>	Petite enfance .....	24
Économie .....	8	Enfance - Jeunesse .....	25
Emploi - Formation .....	10	Solidarité - Social .....	27
Tourisme.....	13	Sports et Loisirs .....	28
<b>AMÉNAGEMENT DU TERRITOIRE</b>		Culture .....	29
<b>ENVIRONNEMENT .....</b>	<b>15</b>	<b>SERVICES SUPPORTS .....</b>	<b>32</b>
Mobilité .....	16	Administration générale .....	33
Habitat.....	18	Services Techniques.....	34
Prévention et Gestion des déchets.....	20	Ressources humaines.....	35
Gemapi .....	21	Finances .....	36
Assainissement non collectif .....	22	Commande publique .....	38
		Communication .....	38
		Foirail.....	39
		Chenil .....	39

# 2023

EN QUELQUES  
CHIFFRES



5 réunions de Conseil  
communautaire

98 délibérations votées

69 Finances, Économie, Emploi, Formation et  
Chambres Consulaires, 14 Personnel, Administration  
Générale et Mutualisation, 6 Prévention et gestion  
des déchets, 4 Environnement, 2 Mobilité, 2 Équilibre  
et développement du territoire, habitat et urbanisme  
1 Culture



17 réunions  
de Bureau  
communautaire

15 décisions  
votées



13 réunions  
de Conférence  
des Maires



33 réunions de  
commissions  
permanentes  
et autres  
(finances, économie,  
emploi, formation, chambres  
consulaires, personnel,  
administration générale...)

## INSTANCES COMMUNAUTAIRES

La communauté de communes est régie par différentes instances :

- **Le conseil communautaire** avec ses 54 conseillers représente les 26 communes du territoire. Il vote les délibérations.
- **Le bureau communautaire**, composé du Président et de 14 Vice-présidents, est élu par le conseil communautaire. Organe exécutif de la collectivité, il prend les décisions pour lesquelles il a reçu délégation.
- **La Conférence des Maires** réunit les Maires des 26 communes du territoire et les Vice-présidents non maires. Elle se réunit au minimum une fois avant chaque conseil communautaire.
- **Les commissions thématiques** sont composées de conseillers communautaires et ouvertes aux conseillers municipaux des communes membres. Elles étudient les différents dossiers soumis au bureau et au conseil communautaire.





**14 commissions permanentes sont installées.** Présidées par un vice-président, les commissions se réunissent par compétence et donnent un avis consultatif sur les projets en lien avec les thématiques suivantes :

- Environnement,
- Culture,
- Agriculture et Foirail,
- Prévention et gestion des déchets,
- Marchés publics et travaux,
- Finances, Économie, Emploi, Formation et Chambres Consulaires,
- Personnel, Administration Générale et Mutualisation,
- Solidarité,
- Santé,
- Sports et Loisirs,
- Mobilité,
- Petite enfance et Jeunesse,
- Équilibre et Développement du territoire, Habitat, Urbanisme,
- Tourisme et Communication.

Les élus communautaires ont présenté les différentes actions et projets menés par la communauté de communes et ainsi répondu aux interrogations des habitants et élus des communes par le biais du rapport d'activité et son bilan annuel. 5 réunions d'échanges se sont déroulées en avril et mai sur les communes de Soulvache, Grand-Auverné, Saint-Vincent-des-Landes, Soudan et Marsac-sur-Don.

# 44 359

**habitants**

au 31 décembre 2023\*



\* source INSEE

## LA SOLIDARITÉ ENTRE LES COMMUNES / FONDS DE CONCOURS ATTRIBUÉS EN 2023 :

- **Soudan**, travaux de réhabilitation de l'accueil de la mairie en vue de l'ouverture de l'agence postale. **Grand-Auverné**, réhabilitation énergétique et de mise aux normes d'accessibilité des locaux de la mairie. **Noyal-sur-Brutz**, travaux de rénovation des locaux de la mairie. **Jans**, travaux de mise en sécurité du pont du Petit Mottais. **Erbray**, aménagement d'une zone de loisirs et de sports à la Touche d'Erbray.

## TEMPS FORTS 2023



### Une nouvelle France Services a ouvert ses portes au public.

Cette seconde France Services sur le territoire intercommunal a ouvert ses portes au public le vendredi 20 janvier. Ce service public de proximité se déploie pour répondre, au plus près, aux demandes des habitants. Installée au 18 A rue César Franck, dans le quartier prioritaire de la Ville-aux-Roses à Châteaubriant, cette nouvelle structure facilite l'accès des habitants du nord et de l'est du territoire. Guichet unique de services, il offre aux usagers un accueil de proximité confidentiel et gratuit. Deux agents ont été recrutés par la communauté de communes pour accueillir et accompagner les usagers dans leurs démarches du quotidien : immatriculation de véhicules, APL, carte grise, RSA, impôts, permis de conduire, accès aux services en ligne... En complément des démarches administratives, il est également possible d'accéder à des postes informatiques en libre-accès.



### L'assemblée générale des maires et présidents d'EPCI

Elle s'est tenue à Châteaubriant le vendredi 30 juin sur le thème « Des territoires au cœur de la transition écologique », avec la participation de la ministre des Collectivités Territoriales, Dominique Faure. Avant cette assemblée générale, la Ministre a découvert la Maison de la mobilité à la gare de Châteaubriant.



**Le Contrat Opérationnel de Mobilité 2023-2028, signé avec la Région des Pays de la Loire, a pour objet, sur la base d'un diagnostic partagé, d'établir et mettre en œuvre un programme d'actions contribuant à créer les conditions favorables au développement des mobilités sur la période 2023-2028.** Les Maires et Parlementaires de l'arrondissement de Châteaubriant se sont réunis en octobre à Plessé sur le thème de la mobilité.



# ÉCONOMIE • EMPLOI FORMATION

2023  
EN QUELQUES  
CHIFFRES

6023  
visiteurs et usagers



53  
coworkers  
ont utilisé  
l'espace  
dédié

196  
porteurs  
de projets  
accompagnés

45 927€  
de soutien financier annuel  
de la communauté  
de communes à ILAN

## QUELQUES ÉVÉNEMENTS ET TEMPS FORTS

- **Forum Semaine de la création** 119 participants
- **Soirée Transmission** 45 participants
- **Soirée d'accueil des nouvelles entreprises** 50 participants
- **Afterwork** 40 personnes

## ÉCONOMIE



### LE QUAI DES ENTREPRENEURS

Le Quai des entrepreneurs propose un accompagnement aux entreprises tout au long de leur développement. Il permet aussi d'accueillir les partenaires de l'économie, conseiller et accompagner les entrepreneurs, faciliter le passage de l'idée au projet des futurs créateurs ou repreneurs d'entreprises et favoriser la mise en réseau.

### POURSUITE DU PARTENARIAT AVEC ILAN (INITIATIVE LOIRE-ATLANTIQUE NORD)

L'accompagnement à la création/reprise d'entreprise contribue au développement et au maintien des emplois via un appui financier de la collectivité pour contribuer au financement des prêts d'honneur et des prêts de développement alloués aux créateurs et repreneurs du territoire.



# 2023

## EN QUELQUES CHIFFRES



### SOUTIEN AU COMMERCE DE PROXIMITÉ

La communauté de communes développe des actions en faveur du développement commercial des centralités en accompagnant les porteurs de projets au Quai des entrepreneurs. Elle assure également la promotion et l'ingénierie d'aides économiques régionales et met en œuvre des dispositifs spécifiques auprès des commerces du territoire.

#### BOUTIQUES-TEST

Depuis 2019, la communauté de communes a mis en œuvre le dispositif « Boutique-test » applicable à Châteaubriant et Derval (depuis 2021). Ce dispositif permet d'encourager et d'accompagner un commerçant dans sa phase de création et d'installation.

#### 18 boutiques accompagnées dont 4 en 2023 :

- **Les ateliers 1920** – Menuiserie sur mesure, conception, fabrication et pose de fenêtres, verrières, portails - Châteaubriant
- **M Concept** – Salon de beauté – Derval
- **Goodies Factory** – Vente de produits dérivés de licences - Châteaubriant
- **Au bonheur des courbes** – Vente de prêt-à-porter- Châteaubriant

### TERRITOIRES D'INDUSTRIE

La communauté de communes a été retenue pour la seconde phase de « Territoires d'Industrie » pour la période 2023-2027.

### ATELIERS RELAIS ET FONCIER

Les travaux du nouvel atelier relais situé dans la zone d'activités de la gare à Soudan ont débuté courant octobre. Il sera finalisé fin mars 2024. Ce bâtiment est composé de deux modules identiques proposés à la location.



# 3

ateliers relais  
(2 à Erbray / 1 à Derval)  
sur le territoire qui  
accueillent 5 modules  
différents  
(soit 5 entreprises)

# 108 630 m<sup>2</sup>

de terrains cédés  
dont 93 011 m<sup>2</sup> pour  
l'entreprise KUHN zone Horizon  
à Châteaubriant, mais aussi  
Charpente et Bois Construction  
zone du Bignon à Erbray,  
Chantereau Couverture zone  
du Val Fleury à Châteaubriant  
et SODEM zone de la Bergerie  
à Louisfert.

# 2023

EN QUELQUES  
CHIFFRES



## CAMPUS CONNECTÉ

 70

personnes reçues en RDV  
pour informer et échanger

1<sup>ER</sup> SEMESTRE

17 étudiants accueillis  
(CAP, DAEU, BTS1 et 2,  
Licence 1, 2 et 3, Bachelor

2<sup>E</sup> SEMESTRE

18 étudiants accueillis  
(CAP, Bac Pro, DAEU, Titre Pro,  
Certificat, BTS1 et 2,  
Licence 1, 2 et 3, Bachelor)

## LICENCE 3 COMMERCE VENTE MARKETING

12 apprenants

BUT GACO

50 étudiants

29 élèves  
Wood'Up

35 stagiaires  
au GRETA  
CFA

# EMPLOI - FORMATION

## ENSEIGNEMENT SUPÉRIEUR

### Le Campus Connecté

Labellisé par le Ministère de l'Enseignement Supérieur, de la Recherche et de l'Innovation, le Campus Connecté permet de suivre depuis Châteaubriant des formations supérieures à distance. Il propose des équipements adaptés (open space, bureaux individuels, fibre optique, ordinateurs portables...), un accompagnement individualisé par une tutrice et un assistant (méthodologie, organisation...), un lieu de vie étudiante local, un accès aux services de Nantes Université et une présence au cœur de la vie économique locale au sein du Quai des Entrepreneurs.

### Licence 3 Commerce Vente Marketing

En partenariat avec le CNAM, la 2<sup>e</sup> promotion a accueilli de septembre 2022 à août 2023 12 étudiants du territoire. Cette formation en apprentissage était proposée en format hybride (mixte présentiel et distanciel). Durant les périodes de cours, les apprenants ont bénéficié des infrastructures du Quai des Entrepreneurs. Ils ont été accueillis dans des entreprises du territoire (Terrena, Mc Do, Villes et Shopping, Kiabi, Probéo, Intermarché...).

« Le conseil d'institut de l'IUT de Nantes a validé la création à Châteaubriant, dès la rentrée 2023, d'un Bachelor Universitaire de Technologie spécialité « Gestion Administrative et Commerciale des Organisations » (BUT GACO). Ainsi, 50 étudiants ont fait leur rentrée au mois de septembre ».

Dominique David, Vice-Président Finances, Économie, Emploi, Formation et Chambres consulaires



**4 sujets majeurs** La requalification du site industriel Acier +, un centre de formation département GRETA CFA et une école de production Wood'Up, et l'ouverture d'une antenne de l'IUT de Nantes.

# 2023

EN QUELQUES  
CHIFFRES

49 actions menées  
conjointement

1 352  
scolaires et accompagnateurs  
accueillis à la Foire de Béré

161  
élèves ont visité des  
exploitations agricoles

## DESTINATION AVENIR(S)

1 200  
élèves en visites d'entreprise

95 entreprises  
participantes  
pour les visites

1 150  
élèves ont bénéficié de  
témoignages en classes

1 450  
collégiens au forum métiers

680 participants  
au forum  
enseignement  
supérieur

420 visiteurs au  
salon de  
l'emploi avec  
la présence  
de 60  
entreprises



## TEMPS FORT

### Inauguration du site Avenir Industrie le 28 novembre 2023

3 ans après l'acquisition du site ACIER+, celui-ci a été requalifié et dédié à la formation professionnelle. Appelé dorénavant Avenir Industrie, le nouveau Pôle a été inauguré le 28 novembre. Avenir Industrie accueille le GRETA-CFA sur les formations de logistique et d'industrie et l'école de production du bois Wood'Up. Ces nouvelles formations viennent renforcer l'offre du territoire en adéquation avec les besoins des entreprises en termes de recrutement.

## PARTENARIATS AVEC LES 3 CHAMBRES CONSULAIRES : CHAMBRE D'AGRICULTURE, CHAMBRE DE COMMERCE ET D'INDUSTRIE, CHAMBRE DE MÉTIERS ET DE L'ARTISANAT

Les partenariats sont en cours pour une période de 2022 à 2024 à raison d'un soutien de 75 000 € pour chaque chambre au bénéfice du développement d'actions au service des entreprises locales. Quelques exemples :

- **Des soirées** : Transmission, accueil des nouvelles entreprises, ...
- **Des ateliers** : Mobilités, formalités, définir et formaliser sa stratégie commerciale, Cybersécurité, financer son développement, ...
- **Des formations** : créer sa micro-entreprise, gérer sa TPE – PME

## DESTINATION AVENIR(S)

La communauté de communes a organisé avec ses partenaires (Chambres Consulaires, Région, Pôle Emploi, ADIC, partenaires de l'emploi et de la formation, CIO, établissements scolaires...) la 3<sup>e</sup> édition de Destination Avenir(s), une semaine dédiée à l'emploi, la formation, l'orientation, aux métiers qui recrutent. Un rendez-vous à destination des chercheurs d'emploi, scolaires, parents d'élèves, personnes en recherche d'orientation ou de reconversion professionnelle.

### Au programme :

- Nouveauté : Forum découverte des métiers
- Visites d'entreprises
- Forum Formations Enseignement Supérieur
- Salon de l'Emploi



# 2023

EN QUELQUES  
CHIFFRES

## RÉSEAU EMPLOI

27  
chercheurs d'emploi

21  
professionnels répartis  
sur 6 rencontres

## FORUM 16-25

500 visiteurs 

+ de 40  
professionnels mobilisés

## RALLYE SAP

180 participants

31 ateliers  
23 structures  
animatrices

## TOUS APPRENTIS

  
24 apprentis  
9 entreprises

## RÉSEAU EMPLOI

Deux rencontres « spécifiques » ont été proposées aux chercheurs d'emploi du territoire :

- **Rencontre 100% féminine** (chercheuses d'emploi et professionnelles) qui s'est inscrite dans le cadre de la Journée Internationale des Droits des Femmes
- **Rencontre réservée aux titulaires d'une Reconnaissance de Qualité de Travailleur Handicapé** et qui a intégré la programmation de la semaine du Handicap.

## FORUMS 16/25

Ces deux matinées à destination des jeunes du territoire de la Communauté de Communes Châteaubriant-Derval ont pour objectifs de rendre accessibles les offres d'emploi saisonnières et les contrats en alternance, de faciliter les recrutements pour les entreprises locales, d'informer sur les différents dispositifs accessibles aux mineurs, mais également de renseigner sur les départs à l'étranger, les formations BAFA/BAFD...



## RALLYE SAP

La revalorisation et la reconnaissance des métiers des services aux personnes est un enjeu fort pour répondre aux besoins en main d'œuvre actuels et à venir de la filière des Services Aux Personnes. Pour favoriser l'attractivité du secteur, la Communauté de Communes Châteaubriant-Derval a organisé la deuxième édition du Rallye Découverte des Métiers des Services aux Personnes. Cet événement à destination des chercheurs d'emploi, des personnes en reconversion professionnelle, des jeunes lycéens ou étudiants des formations dans ce domaine, des stagiaires en formation et des salariés qui souhaitent développer leurs compétences s'est inscrit dans la programmation de la Semaine Bleue (organisée par le centre socioculturel).

## DESTINATION APPRENTISSAGE

Une matinée de rencontres entre apprentis et entreprises organisée en avril au siège de la Communauté de Communes Châteaubriant-Derval pour sa 7<sup>e</sup> édition. L'objectif : permettre à des jeunes du territoire de trouver une entreprise pour réaliser leur apprentissage.

30 entreprises

106 offres d'apprentissage

220 RDV réalisés

## OFFRES D'EMPLOIS

De janvier à décembre 2023, la Communauté de Communes Châteaubriant-Derval a reçu et diffusé à l'ensemble de ses partenaires emploi-formation une cinquantaine d'offres d'emploi adressées par les agences intérimaires, les entreprises et les associations du territoire. Cela représente environ **250 postes** à pourvoir.

2023  
EN QUELQUES  
CHIFFRES

7 674

visiteurs dans les accueils

4 028

visiteurs dans les 4 musées

2 143

personnes ont séjourné  
sur l'aire de camping-car

16 expositions

7 vidéos-reportage  
pour faire découvrir  
les sites touristiques

1 page Facebook  
1 nouveau site internet

## INTERCALÉES

13 spectacles d'arts de  
rue à Châteaubriant  
et sur 6 communes  
du territoire (Cha-  
pelle-Glain, Grand-Auverné,  
Louisfert, Lusanger, Noyal-  
sur-Brutz  
et Ruffigné)



## TOURISME

L'office de tourisme intercommunal assure la collecte et la diffusion de l'information touristique, la promotion touristique du territoire en cohérence avec les organisations nationales et régionales, l'organisation d'animations et d'événementiels grand public ainsi que la commercialisation de services touristiques (billetterie, box-cadeaux, ouvrages sur le patrimoine local ...). Il assure également l'accueil des visiteurs à Châteaubriant avec un établissement à proximité du Château, ainsi qu'à Derval avec un bureau d'information touristique ouvert chaque été.

L'office de tourisme propose 1 chéquier « **avantages et découvertes** » regroupant 30 prestations sur le territoire. C'est aussi l'initiation à la création d'un **Jeu de 7 familles** : « **partons à la découverte du territoire Châteaubriant-Derval** », en vente à 3€.

**3 323 visiteurs** pour l'exposition « Patrimoines et Paysages » au Marché Couvert à Châteaubriant et Marsac-sur-Don (exposition réalisée en partenariat avec le Conseil d'Architecture, d'Urbanisme et de l'Environnement)

**70 visites et animations** aux Journées Européennes du Patrimoine

« L'office de tourisme intercommunal a enregistré 7 674 visiteurs venus se renseigner auprès des animatrices qui assurent la promotion touristique du territoire. Notons aussi que 4 028 visiteurs ont poussé la porte des musées et que 2 143 personnes ont séjourné sur l'aire de camping-car de Choisel à Châteaubriant. »

Jean-Luc Marsollier, Vice-Président, Tourisme et Communication

## ANIMATIONS ESTIVALES

**3 500 visites** de sites touristiques



## NUIT EUROPÉENNE DES MUSÉES

**5 sites et 351 visiteurs**



# 2023

EN QUELQUES  
CHIFFRES

20 porteurs de projets  
accompagnés

275 km  
d'itinéraire

 2 voies  
vertes  
gestion CCCD

228 328 passagers

2143

camping-caristes accueillis  
sur l'aire de Châteaubriant



## DÉVELOPPEMENT ET INGÉNIERIE TOURISTIQUE

**Le service a pour mission d'accompagner des acteurs touristiques privés ou associatifs, de rechercher des subventions, d'effectuer des démarches qualité, proposer des labels touristiques, aider à la création de structure touristique, accompagner le développement de sites touristiques...**

**Valorisation de la carrière de Marsac-sur-Don :** étude de sécurisation du site et mise en situation pour l'accueil du grand public sur 2025, fabrication de 3 bornes patrimoniales, constitution d'un comité d'écriture de l'histoire du site.

**Valorisation du site de la Forge Neuve à Moisdon-la-Rivière,** renforcement du jalonnement sur les sentiers pédestres. Création d'un emplacement dédié pour l'accueil des camping-cars, jalonnement sur le site, étude d'une expo (5 panneaux) pour fêter les 40 ans du Musée (en 2024), panneau d'accueil, réfection du pupitre de présentation du site en 1790.

**Étude sur une projection de mise en valeur du site de la Courbetière.**

**Étude et pose d'une signalétique directionnelle et de stationnement pour l'accueil des campings caristes** à St-Aubin-des-Châteaux, Issé, Grand-Auverné, Moisdon-la-Rivière, Sion-les-Mines, La Meilleraye-de-Bretagne.

**Soutien aux communes** pour la création ou réfection d'itinéraires de randonnées.

## INSTALLATION D'ÉQUIPEMENTS SPÉCIFIQUES

**Des tables de pique-nique et des bancs ont été installés le long des voies vertes.** Ainsi que des abris sécurisés pour vélo ont été édifiés à la Meilleraye de Bretagne et Rougé, ces Box sont implantées à proximité de l'itinéraire « Nantes-le Mont St-Michel » en privilégiant la proximité des commerces.

**Un travail de concertation a été opéré tout au long de l'année autour de l'itinéraire vélo « La Régalante ».** 6 territoires se sont réunis de manière régulière pour proposer en 2024 un itinéraire vélo reliant Nantes au Mont Saint-Michel passant par Châteaubriant, Fougères et Vitré, hauts lieux d'histoire.

## MUSÉES ET SITES PATRIMONIAUX

**L'office de tourisme assure la gestion de plusieurs musées et sites patrimoniaux du territoire** autour de deux thèmes majeurs : le patrimoine minier et industriel, avec le Musée des Forges à Moisdon-la-Rivière et la Maison Huard à Châteaubriant, et la poésie, avec la Demeure René Guy et Hélène Cadou à Louisfert. Il valorise ces différents établissements par l'organisation d'actions et la participation à des événements nationaux comme la Nuit des Musées ou les Journées européennes du Patrimoine. Il accompagne également les musées et sites associatifs comme les Forges de la Hunaudière, le Moulin du Pont-Godalain, les Mines de la Brutz ou encore l'écomusée des Fours à Chaux à Erbray.





# AMÉNAGEMENT DU TERRITOIRE ENVIRONNEMENT

# 2023

EN QUELQUES  
CHIFFRES

12 556

visiteurs accueillis  
au guichet  
multimodal



+12 % par rapport à 2022

11 039

billets de train  
vendus +6 %  
par rapport à 2022



## LOCATION EN LIBRE-SERVICE DANS LES MAIRIES



204

locations et 85  
nouveaux usagers

17 833

km parcourus

## LOCATION EN LIBRE-SERVICE À CHÂTEAUBRIANT

5 020



locations +73 % par rapport  
à 2022

362

aides de 100 € versées  
pour l'acquisition de vélos  
à assistance électrique

# MOBILITÉ

## MAISON DE LA MOBILITÉ

Initiative pilote en Pays de la Loire, elle assure une information et une vente de billets sur un guichet multimodal à la gare à Châteaubriant qui s'élargit progressivement à toute l'offre de mobilité du territoire sur trois grands volets :

- **Transports collectifs** : lignes ferroviaires, lignes régulières d'autocars, transport à la demande ;
- **Mobilités actives** : vélo, vélo à assistance électrique, marche à pied ;
- **Automobiles partagées** : covoiturage, autopartage, autostop organisé.

Ouverte 49 heures par semaine, elle a connu un pic de fréquentation au cours du mois de septembre 2023 avec 1 291 visiteurs renseignés.

## VÉLOS À ASSISTANCE ÉLECTRIQUE EN LOCATION

Une flotte de 79 vélos à assistance électrique en location à destination des habitants est déployée pour contribuer à l'objectif d'augmenter de 10% l'usage des modes de déplacement doux d'ici à 2023.

55 deux-roues électriques sont en location à la semaine (10€) ou à la quinzaine (15€) dans chacune des 25 communes autour de Châteaubriant. 24 vélos électriques sont en location à l'heure (1€) sur 7 stations automatiques libre-service totalisant 57 points d'attache à Châteaubriant.

18 vélos électriques nouvelle génération ont été déployés sur les stations libre-service à compter du 20 novembre 2023.

## LIAISONS DOUCES

85 223 passages entre les rues du Maréchal Foch et des 27 otages

54 345 passages sur le pont de la rue d'Angers



# 2023

EN QUELQUES  
CHIFFRES

## C'BUS ÉLECTRIQUE

# 33 760

trajets effectués  
par les usagers  
+ 14,6% par rapport  
à 2022

## TRANSPORT À LA DEMANDE

# 14 784

réservations effectuées  
+ 79,3% par rapport à 2022

## TRANSPORT SCOLAIRE

# 3 116

élèves inscrits  
à la rentrée 2023



# 91

lignes dont  
31 pour le  
primaire et  
60 pour le  
secondaire

# + de 700

arrêts desservis



## MINIBUS ÉLECTRIQUE C'BUS À CHÂTEAUBRIANT

Le transport collectif interne **C'bus à Châteaubriant** est assuré par deux minibus, et comprend 5 circuits totalisant 100 navettes du lundi au vendredi. Deux circuits sont en correspondance le matin et le soir avec le tram train. En mars, un 43<sup>e</sup> arrêt a été mis en service dans le quartier de la Ville Marie.

## TRANSPORT À LA DEMANDE

Le service desservant les 26 communes du territoire est géré par la communauté de communes par délégation de la Région des Pays de la Loire. Il fonctionne de 7h à 19h. 113 arrêts sont répartis sur les 26 bourgs et villes et 63 villages et hameaux, le porte-à-porte étant réservé aux habitants de 70 ans et plus. La réservation s'effectue au plus tard la veille auprès de la maison de la mobilité. Ce service permet d'accéder à 28 destinations dont les hôpitaux, les zones d'activités économiques, les espaces aquatiques et les points d'arrêts en correspondance avec les trains et lignes régulières d'autocars.



## TRANSPORTS SCOLAIRES

Le service des transports scolaires desservant les écoles primaires, collèges et lycées est géré par la communauté de communes par délégation de la Région des Pays de la Loire depuis le 1<sup>er</sup> juillet 2021. Les familles sont accompagnées dans leurs démarches d'inscriptions et prévenues en cas d'aléa durant l'année scolaire. Les circuits sont ajustés en fonction des besoins exprimés. Une plateforme de transfert des élèves entre navettes est surveillée par deux agents intercommunaux à Châteaubriant.



# 2023

EN QUELQUES  
CHIFFRES



**384** locations  
341 à  
Châteaubriant  
et 43 à Derval

**618**

propriétaires renseignés  
à la Maison de l'habitat

À LA PLATEFORME  
TERRITORIALE DE  
RÉNOVATION ÉNERGÉTIQUE

**371**

contacts téléphoniques  
avec des propriétaires

**133**

conseils personnalisés

**16**

visites diagnostics  
à domicile  
réalisées

**109**

logements  
rénovés

**2,8 M €**

de nouveaux travaux  
engagés

**65 548 €**

d'aides de la communauté  
de communes



## AUTOPARTAGE ÉLECTRIQUE

Une **station automatique libre-service** de location de voitures électriques est installée depuis janvier 2021 sur l'aire de covoiturage du Super U à Derval. Une 2<sup>e</sup> station a ouvert en avril à la gare de Châteaubriant. Les 4 voitures sont proposées à la location au tarif de 10 € pour 9 heures et 20€ pour 18 heures sur une amplitude des horaires de 5h à 23h.

« Une nouvelle station automatique libre-service de location de voitures électriques a ouvert en avril à la gare de Châteaubriant. Portant ainsi à 2 le nombre de stations sur le territoire avec celle installée depuis janvier 2021 sur l'aire de covoiturage du Super U à Derval. »

Sébastien Crossouard, Vice-Président Mobilité

## HABITAT

### MAISON DE L'HABITAT

- **La société Citémétrie** accompagne les porteurs de projets d'amélioration de leur logement qui souhaitent bénéficier des aides de l'ANAH dans le cadre de l'Opération Programmée d'Amélioration de l'Habitat (OPAH).
- **La société Croissance Verte** accompagne les porteurs de projets de rénovation énergétique de leur logement qui souhaitent bénéficier des aides de MaPrimRénov' et des Certificats d'Économie d'Énergie.
- **Le juriste de l'Agence Départementale d'Information sur le Logement (ADIL)** fournit un conseil sur le droit et les rapports entre propriétaires et locataires et les contrats pour les constructions.
- **L'architecte du Conseil d'Architecture, d'Urbanisme et de l'Environnement (CAUE)** apporte une assistance pour les modifications du bâti.
- **L'architecte des Bâtiments de France (ABF)** fournit un conseil pour les projets situés à proximité des monuments historiques.

### LA PLATEFORME TERRITORIALE DE RÉNOVATION ÉNERGÉTIQUE (PTRE)

Elle assure une permanence téléphonique générale d'information et orientation des propriétaires sur les aides à la rénovation énergétique de leur logement.

### OPÉRATION PROGRAMMÉE D'AMÉLIORATION DE L'HABITAT (OPAH)

L'**Opération Programmée d'Amélioration de l'Habitat (OPAH) dotée d'une enveloppe d'aide aux travaux de 6,8 M d'€ sur 5 ans**, visant à améliorer 650 logements, s'est poursuivie avec l'appui de l'Agence Nationale de l'Habitat.

Un **service gratuit personnalisé** de visite du logement avec réalisation de diagnostics, aide à la décision des propriétaires (programme de travaux, plan de financement, simulation de loyer, solution de relogement) et accompagnement administratif (sollicitation et versement des aides) est proposé. Il est assuré par la société Citémétrie missionnée par la communauté de communes.

Cette amélioration des logements peut porter sur leur performance énergétique et/ou leur adaptation à la perte d'autonomie et au handicap ou sur la résorption des situations d'insalubrité.

# 2023

EN QUELQUES  
CHIFFRES

## 123 583 €

de travaux réalisés  
pour rénover les façades

## 10

communes concernées

## 11 654 €

d'aides de la communauté  
de communes.



## 1 890

dossiers instruits

## 546

demandes de permis  
de construire

## RÉNOVATION DES FAÇADES

**Parallèlement à l'OPAH**, l'opération de rénovation des façades s'est poursuivie avec une dotation d'aide de 500 000 € pour intervenir sur 250 immeubles situés dans les centres bourgs et centres-villes. Un architecte du cabinet Citémétrie, missionné par la communauté de communes, effectue un diagnostic gratuit pour aider les propriétaires à faire le bon choix pour améliorer leur façade et participer ainsi à l'embellissement général de la commune.



## APPLICATION DU DROIT DES SOLS

**Le service d'Application du Droit des Sols (ADS) mutualisé entre les 26 communes est porté par l'intercommunalité et compte 3 agents.** Tout projet de construction ou de modification d'un bâtiment nécessite en effet une autorisation d'urbanisme délivrée par le Maire suite à instruction par le service ADS. Le nombre de permis de construire instruits est un indicateur du dynamisme du territoire en matière de construction. Il est en progression de + 12% depuis 2019.



« L'année 2023 a enregistré 546 demandes de permis de construire. Quant à l'opération de rénovation des façades, celle-ci s'est poursuivie avec un montant de travaux de 123 583€ et des diagnostics gratuits pour les propriétaires. »

Édith Marguin, Vice-Présidente Équilibre, Développement du territoire, Habitat et Urbanisme

# 2023

EN QUELQUES  
CHIFFRES

# 5

déchetteries sur le territoire

# 562,4

kg de déchets par  
habitants  
*562,6 kg en 2022*



# 8 145

tonnes en porte-à-porte  
*8163 t. en 2022*



# 2955

tonnes collectées  
en points d'apport  
volontaire  
*3 095 t. en 2022*

# 13 848

tonnes collectées  
en déchetteries  
*13 731 t. en 2022*



# 387

composteurs vendus au tarif  
préférentiel de 12 €

## PRÉVENTION ET GESTION DES DÉCHETS

### COLLECTE DES DÉCHETS EN PORTE-À-PORTE, POINTS D'APPORTS VOLONTAIRES ET DÉCHETTERIES

La collecte des ordures ménagères et des emballages **est assurée en porte-à-porte** sur le secteur du Castelbriantais par une équipe de 14 agents intercommunaux et **5 véhicules bennes** et sur le secteur de Derval par une prestation de la société Veolia (2 agents) avec 1 véhicule benne.

**La collecte des papiers-journaux et du verre** se fait auprès des points d'apport volontaire.

**Un réseau de déchetteries** situées à Châteaubriant, Lusanger, Petit-Auverné, Rougé et Soudan permet de collecter les autres déchets : tout-venant, déchets verts, bois, carton, ferraille, gravats, peintures... textiles.

La collecte en porte-à-porte se fait tous les 15 jours (sauf Châteaubriant chaque semaine), pour les ordures ménagères : bacs verts ou bacs collectifs et les emballages recyclables : bacs jaunes (Secteur de Châteaubriant) ou sacs jaunes (Secteur de Derval) ou bacs collectifs.

#### Organisation du service :

- 1 responsable de service
- 5 postes administratifs (coordinateur de collecte, coordinateur de déchetteries, ambassadeur du tri/agent administratif SICTOM, chargé de prévention, agent administrative REOM)
- 14 agents sur les bennes
- 1 agent de maintenance
- 6 agents de déchetterie
- environ 6 remplaçants pour les bennes (saisonniers, contractuelles, association d'insertion)

« La pratique du compostage peut réduire jusqu'à 35 % la quantité d'ordures ménagères à jeter dans nos poubelles. Cette année, 387 composteurs ont été vendus au tarif promotionnel de 12€. »

Rudy Boisseau, Vice-Président, Prévention et Gestion des déchets

### SENSIBILISATION À LA RÉDUCTION DES DÉCHETS

Les animateurs préventions déchets réalisent tout au long de l'année des actions pour sensibiliser sur le tri, la lutte contre le gaspillage alimentaire, la valorisation des déchets verts par le compostage, le broyage, le paillage et le jardinage au naturel, l'éco-consommation et le réemploi. Des composteurs sont également proposés à la vente à un tarif accessible pour inciter les habitants à valoriser dans leur jardin leurs déchets fermentescibles.

**1 368 enfants et 744 adultes** ont participé aux animations



# 2023

## EN QUELQUES CHIFFRES

# 5

inventaires bocagers  
*La Chapelle Glain,  
La Meilleraye de Bretagne,  
Louisfert, Mouais, Ruffigné et  
St-Julien-de-Vouvantes*



# 11 km

de plantation de haies  
sur 10 communes : *Derval,  
Erbray, Jans, La Chapelle Glain,  
Marsac-sur-Don,  
Moisdon-la-Rivière, Rougé,  
Saint-Julien-de-Vouvantes,  
Soudan  
et Sion-les-Mines*



# 7,8 km

de lits de ruisseaux restaurés sur  
4 communes : *Derval,  
La Chapelle Glain,  
Moisdon-la-Rivière et Lusanger,*

## PROGRAMME DE PRÉVENTION DES INONDATIONS

Pour réduire la vulnérabilité du territoire, la préparation du programme local d'actions de prévention des inondations a été poursuivie avec l'Établissement Public Territorial du Bassin (EPTB) de la Vilaine. L'objectif principal porte sur l'aménagement d'ouvrages hydrauliques sur la Chère et ses affluents en amont de Châteaubriant pour augmenter la capacité de stockage de 200 000 m<sup>3</sup> d'eau.

En 2023, des travaux de renforcement des quatre digues sur la Chère et son affluent l'Ajuais ont été menés. À l'image de la retenue de Chécheux à Châteaubriant, celles au Nid Coquet et à la Planche des Roches à Soudan ont été dotées d'un déversoir qui évite la dégradation de la digue lorsque la capacité de stockage de la retenue est atteinte.

Le coût des travaux s'est élevé à 370 000 € TTC, financés à 50% par l'État et 50% par la communauté de communes.

Une opération d'aide à la réduction de la vulnérabilité des habitations et des entreprises aux inondations « Alabri » a été lancée en septembre par l'ETPB.



## GESTION DES MILIEUX AQUATIQUES

La mission de contribuer à préserver la qualité de l'eau des rivières a été confiée à deux syndicats de bassins versants : Chère-Don-Isac et Oudon et l'EPTB pour le Semnon avec l'appui financier de l'agence de l'eau Loire-Bretagne.

Leurs interventions portent principalement sur la réparation des altérations hydromorphologiques (intervention sur la largeur des rivières, la pente, les méandres, les berges, la création d'obstacles...) qui dégradent les habitats et empêchent une bonne résilience des milieux aquatiques essentielle pour absorber les différentes pressions que subissent les cours d'eau.

Elles concernent également la replantation de haies qui constituent des zones tampons pour éviter les transferts de pollutions vers les eaux de surface. Elles portent aussi sur l'encouragement à l'évolution des pratiques agricoles. Enfin, la sensibilisation de la population sur la gestion économe de l'eau est un axe majeur.



2023  
EN QUELQUES  
CHIFFRES

8 900



installations  
d'assainissement  
non collectif  
sur le territoire

635

contrôles  
de bon  
fonctionnement  
*791 en 2022*

268

contrôles  
de conception  
*242 en 2022*

197

contrôles  
d'exécution  
*239 en 2022*

## ASSAINISSEMENT NON COLLECTIF

**Le service public d'assainissement non collectif (SPANC) a poursuivi sa mission de contrôle des installations :** conception, réalisation et bon fonctionnement. L'Assainissement Non Collectif désigne les installations individuelles de traitement des eaux domestiques. Ces dispositifs concernent les habitations qui ne sont pas desservies par un réseau public de collecte des eaux usées et qui doivent en conséquence traiter elles-mêmes leurs eaux usées avant de les rejeter dans le milieu naturel. Ce service public fait l'objet d'une redevance qui en assure ainsi l'équilibre financier.





# SERVICES À LA POPULATION

# 2023

EN QUELQUES  
CHIFFRES



199

assistant(e)s  
maternel(le)s  
en activité

31

stagiaires  
accueillis  
dans les crèches  
intercommunales

192

animations proposées  
par le Relais Petite Enfance

6

sorties aux intercalées

6

6 séances d'analyse  
de la pratique

3

formations réservées  
aux professionnelles

55



enfants accueillis au sein  
du LEAP

## PETITE ENFANCE

### CRÈCHES

Le territoire Châteaubriant-Derval dispose de **5 structures d'accueil pour jeunes enfants de 0 à 4 ans**. 3 établissements sont en gestion directe et 2 sont gérés par des associations subventionnées par l'intercommunalité

### NOMBRE D'ENFANTS ACCUEILLIS EN 2023

- **Crèches intercommunales**
  - **Maison de l'enfant** 119
  - **P'tit castel** 67
  - **Pôle enfance Moisdon-la-Rivière** 33
- **Crèches associatives**
  - **La Maison Soleil à Derval** 93
  - **Câlin Calinette à Saint-Vincent-des-landes** 33

« Les travaux de la future crèche de 24 places de la Borderie à Châteaubriant ont démarré. Avec ses 24 places, le nouvel équipement portera ainsi à 92 le nombre de places d'accueil dans les crèches intercommunales ».

Marie-Pierre Guérin, Vice-Présidente Petite enfance et Jeunesse

### RELAIS PETITE ENFANCE

Le Relais Petite Enfance et ses 4 éducatrices de jeunes enfants accueille tout au long de l'année et informe, sur rendez-vous ou par téléphone, les parents et futurs parents des 26 communes du territoire intercommunal.

78 "Échappées du Relais", activités en extérieurs sur les communes.

51 ateliers au sein des 12 associations d'assistantes maternelles du territoire.

14 matinées d'éveil à la Maison Intercommunale de la Petite Enfance de Derval

16 rencontres musicales intergénérationnelles.

11 ateliers "Petites mains et petites oreilles" au sein du Centre Socioculturel.

16 "Tout Petit Je Lis" co-animations au sein de la médiathèque et des bibliothèques

### LE LEAP (LIEU D'ACCUEIL PARENTS ENFANTS) S'EST AGRANDI

Installé au sein de quatre médiathèques du territoire, le Lieu d'Accueil Enfants Parents « Minute Papillon » est un espace de jeu, spécialement aménagé pour les tout-petits et les parents. Deux nouvelles permanences ont ouvert à Jans et Saint-Julien-de-Vouvantes en septembre 2023.



**2023**  
EN QUELQUES  
CHIFFRES

**3 695**  
personnes accueillies

**6 873**  
appels téléphoniques

**1 293**  
participants  
(pour les activités  
enfance-jeunesse)

**ACTIVITÉS 10-17 ANS**

**422** participants

**SÉJOURS SKI  
EN HAUTE-SAVOIE**

**140** enfants  
du territoire  
réunis âgés  
de 10 à 17 ans

**SÉJOURS ÉTÉ**

**14** séjours, dont  
2 séjours européens

**89** stagiaires BAFA  
formés par la  
communauté  
de communes

## ENFANCE - JEUNESSE

Tous les services liés au secteur Jeunesse et Petite Enfance sont réunis au **Guichet Unique** et permettent aux familles d'effectuer les différentes inscriptions aux séjours, centres de loisirs ainsi qu'aux multiples évènements (chasse aux œufs, spectacles de fin d'année...) et ainsi faciliter les démarches des familles résidant sur le territoire en leur permettant de se renseigner et d'effectuer en un seul et même lieu, toutes les démarches administratives liées à la Petite Enfance, à l'Enfance et à la Jeunesse. **Le Guichet unique : compte 2 agents (3 agents depuis le 1<sup>er</sup> septembre)**



### CENTRES DE LOISIRS INTERCOMMUNAUX

La communauté de communes soutient financièrement les centres de loisirs en versant plus de 250 000€ aux associations. Un soutien technique, administratif et une aide au recrutement est aussi apportée par l'intercommunalité, ainsi que le prêt de malles éducatives.

#### Formations des animateurs

Financées et organisées par la communauté de communes, les formations au Brevet d'Aptitude aux Fonctions d'Animateur (BAFA) ont été suivies par 60 jeunes. Une session d'approfondissement a rassemblé 16 stagiaires et une session de qualification surveillant de baignade 13 stagiaires.



# 2023

EN QUELQUES  
CHIFFRES



# 2256

prêts de jeux

# 1765

jeux sur place

# 7181

visiteurs sur place

# 326

participants aux animations

# 12

centres de loisirs



# 493

participants  
à la Chasse aux œufs

# +600

participants à la Fête du Jeu

# 46

jeunes de 14 à 16 ans ont profité  
du Dispositif Argent de Poche

## LUDOTHÈQUE DE CHÂTEAUBRIANT

La ludothèque propose de jouer sur place gratuitement ou d'emprunter des jeux à emmener chez soi après avoir souscrit un abonnement.

## SPECTACLE DE L'ÉTÉ

Le spectacle « EurekaDabra » s'est déroulé le 18 juillet à la Halle de Béré.



## LES ANIMATIONS DE L'HIVER

- 4 spectacles petite enfance
- 1 spectacle enfant
- 2 spectacles pour les aînés

### Et le reste de l'année :

**Chasse aux œufs** 3 chasses aux œufs, le matin pour les plus jeunes à Châteaubriant, l'après-midi pour le 7/11 ans à la promenade du Duc d'Aumale, mais aussi en nouveauté cette année au Parc de la médiathèque à Derval avec le concours des CMJ de Derval, Jans et Marsac sur Don.

## DISPOSITIF ARGENT DE POCHE

Ce dispositif permet à des adolescents de 14 à 16 ans d'effectuer de petites missions, au centre de loisirs, Centre socioculturel, Conservatoire, service communication, Quai des Entrepreneurs, urbanisme, RH, techniques... moyennant une indemnisation.



2023  
EN QUELQUES  
CHIFFRES

#### MAISON DES AIDANTS

40

familles accompagnées

#### CENTRE SOCIO-CULTUREL

1 025

participants aux animations  
intergénérationnelles  
en direction des habitants

+500

spectateurs  
au Welcome Festival  
et à la Semaine Bleue

+80

jeunes fréquentent  
régulièrement le CSC  
(en tant que bâtiment)

## SOLIDARITÉ - SOCIAL



#### MAISON DES AIDANTS

La Maison des Aidants située à Châteaubriant a pour mission d'accompagner les familles d'enfants en situation de handicap, reconnus ou non par la Maison Départementale des Personnes en situation de Handicap (MDPH). Les parents sont accueillis gratuitement par des bénévoles encadrés par une coordinatrice.

La Halte Répit, en partenariat avec l'ADMR, accueille les enfants les mercredis hors vacances scolaires au sein du centre de loisirs de la Borderie ou à la Maison des Aidants.

Accompagnement des enfants à besoins spécifiques, assuré par une éducatrice spécialisée, les mercredis matin, depuis octobre 2023.

« La Semaine du handicap, a proposé lors de la seconde édition plusieurs rendez-vous en direction des familles, personnes en situation de handicap et aidants : les jeunes des CMJ ont présenté une chanson signée. Des ateliers sophrologie, réflexologie, parcours aquatiques, cinéma adapté et séance patinoire étaient aussi au programme. Les ateliers changer le regard sur les différences se poursuivent avec les scolaires ».

Isabelle Dufourd Bouchet Vice-Présidente Solidarité

#### CENTRE SOCIO-CULTUREL

Le centre socioculturel est un équipement au service de la population. C'est un lieu de ressources et d'accompagnement ouvert et accessible à tous les habitants de l'intercommunalité. Plusieurs services et associations y sont accueillis afin de faciliter à tous l'accès à des apprentissages, à des temps de loisirs, à des services d'aide et d'accompagnement ou encore à des projets collectifs et solidaires. Le tout en association avec les Espaces de Vie Sociale du Territoire, les associations Arcel, Barakatous, Rap et Rencontres.

4 axes prioritaires :

- Le soutien à la parentalité et la continuité éducative
- Les actions favorisant le lien social
- L'accès à l'emploi et à la formation
- Le soutien à la vie associative

# 2023

EN QUELQUES  
CHIFFRES

# 714

participants aux actions  
menées par le CSCI



## CHÂTEAUBRIANT - AQUACHOISEL

# 63 211

entrées  
grand public

# 9 433

entrées  
scolaires

## CHÂTEAUBRIANT ESPACE DAUPHINS

# 730

entrées  
grand public

# 14 198

entrées  
scolaires

## CENTRE AQUATIQUE DE DERVAL

# 37 200

entrées  
grand public

# 8 462

entrées  
scolaires

# 6

candidats formés  
et diplômés  
du BNSSA

**5 clubs** ont utilisé le bassin de 50 m à l'Espace Dauphins pour des stages de préparation de compétitions (Corbeille Essonne, Allonnes, Laval, Chartres de Bretagne et Vannes).

**Soirées bien-être, Halloween, anniversaire, zen, ...**

**30 soirées** ont été organisées à Châteaubriant

**22 soirées** ont été organisées à Derval

## LE CENTRE SOCIOCULTUREL LABELLISÉ GUID'ASSO

Le réseau Guid' Asso, financé, et animé par les services de l'État, forme un maillage du territoire des structures ressources pour les associations. Le centre socioculturel considère que les associations constituent un support important de portage des projets d'habitants. Il est aujourd'hui labellisé par les services de l'État. Le centre socioculturel est donc en mesure d'informer les porteurs de projets et les associations déjà constituées.

Un travail d'écoute des besoins et des attentes des publics permet à l'équipe de construire et d'adapter des actions. Les satisfactions exprimées et la fréquentation constatée témoignent de l'adéquation des actions aux préoccupations des différents publics. (Forum accès aux droits, Rallye citoyen, Conservatoire, Rallye des services à la personne, Atelier cuisine, Ateliers informatique...)

## SPORTS ET LOISIRS

### PATINOIRE

Avec 22 321 entrées en 6 semaines, la patinoire a connu un succès jamais égalé depuis son ouverture en 2005.

### ESPACES AQUATIQUES

**Avec 3 équipements complémentaires**, AquaChoisel et Espace Dauphins à Châteaubriant et l'espace aquatique de Derval, le Pôle Piscines de la communauté de communes propose une offre diversifiée pour l'apprentissage de la natation, les loisirs et la compétition.

**Le Pôle Piscines, en collaboration avec l'Éducation nationale**, participe également à l'accueil des scolaires pour l'apprentissage de la natation (La natation scolaire fait partie intégrante des programmes d'enseignement de l'école).

L'équipe d'Aquachoisel et de l'Espace Dauphins est formée d'1 directeur, de 10 maîtres-nageurs sauveteurs, 2 responsables de bassin, 7 agents d'accueil et d'entretien ainsi que d'1 technicien de maintenance (entreprise extérieure).

L'équipe du centre aquatique de Derval est formée d'1 directeur, de 8 maîtres-nageurs sauveteurs, 5 agents d'accueil et d'entretien ainsi que d'1 technicien de maintenance (entreprise extérieure).

### Les clubs associatifs utilisent régulièrement les bassins pour leurs entraînements :

- 2 clubs associatifs s'entraînent toutes les semaines à l'espace Dauphins : le CNC (Club Nautique Castelbriantais) et le Club de plongée.
- 1 club à Derval (le club de plongée de Bain de Bretagne).

« L'espace aquatique Aquachoisel a connu un record de fréquentation pour dépasser les 400 000 depuis son ouverture en 2016. Pour cette année, on enregistre 63 211 entrées grand public et 9 433 entrées scolaires ».

Patrick Galivel, Vice-Président Sports et Loisirs



# 2023

## EN QUELQUES CHIFFRES

### CONSERVATOIRE

# 724

élèves

dont



# 480

en musique

# 178

en danse



# 66

en théâtre

## AUTRES ÉQUIPEMENTS SPORTIFS

Pour compléter son offre d'activités sportives et de loisirs, la communauté de communes dispose également de :

- **27 terrains multisports** répartis sur l'ensemble des communes de l'intercommunalité
- **8 skateparks** répartis sur 8 communes (Rougé, Grand-Auverné, Issé, Erbray, Châteaubriant, Louisfert, Juigné-des-Moutiers et Saint-Vincent-des-Landes).
- **1 terrain de football synthétique** à Châteaubriant
- **2 murs d'escalade** (Erbray et Soudan)
- **8 tables spécifiques à la pratique du tennis de table en extérieur** (La Chapelle-Glain, Juigné-des-Moutiers, Soudan, Issé, Noyal-sur-Brutz, Petit-Auverné, Saint-Julien-de-Vouvantes et Grand-Auverné).

## PROJET EN COURS : L'EXTENSION ET LA RÉHABILITATION DE L'ESPACE DAUPHINS

Ouvert en 1969, l'équipement sportif Espace Dauphins, doté d'un bassin de 50 mètres, est **l'une des deux piscines olympiques du département**. Afin de continuer à accueillir les scolaires, les licenciés des clubs de natation et de plongée, les élus ont acté sa modernisation. Le futur chantier prévoit la **réhabilitation de la grande halle du bassin de 50 m et la création de gradins**. Quant au petit bassin destiné à l'apprentissage de la natation des plus petits, il verra sa surface doubler et passera à 150 m<sup>2</sup>. La végétalisation et le traitement paysager des extérieurs et abords compléteront ce chantier d'ampleur démarré en décembre 2023 pour 3 années. Le nouvel équipement sera raccordé au réseau de chaleur urbain de la ville de Châteaubriant.

## CULTURE

« La communauté de communes a signé le premier projet culturel de territoire Châteaubriant- Derval dans le cadre d'une démarche partenariale proposée par le Département de Loire-Atlantique avec l'État-DRAC des Pays de la Loire. Pour sa première année de fonctionnement, ce projet prévoit de s'initier à toutes les disciplines artistiques à travers l'Éducation Artistique et Culturelle, d'intensifier la présence d'artistes sur le territoire et de renforcer le service de lecture publique grâce au réseau des médiathèques intercommunales. Ce premier PCT a également initié la 1<sup>re</sup> saison culturelle intercommunale Les Intercalées Automne-Printemps ».

Catherine Ciron, Vice-Présidente Culture

## PROJET CULTUREL DE TERRITOIRE

Il est prévu un financement des actions de la première année du PCT à hauteur de 359 700 €, dont une participation de la communauté de communes à hauteur de 205 420 €, du Département de 109 780 € et de l'État-DRAC de 44 500 €.

## CONSERVATOIRE

Un nouveau Projet d'Établissement 2023-2028 a été validé lors du Conseil Communautaire du 6 avril 2023.

Des actions de partenariat sont réalisées avec : le Théâtre de Verre, la Folle Journée de Nantes et La Folle Journée en région, les associations du territoire (chorales, harmonie, cercle celtique, club de danse), le Centre Socio Culturel Intercommunal, mais aussi d'autres partenariats avec des compositeurs et arrangeurs extérieurs pour l'écriture de pièces pour les élèves du Conservatoire afin de permettre une intégration facilitée dans différents événements organisés par les services intercommunaux (Festimôme, Lettre en Scène, Les Divas du Jazz).





**Des interventions dans le cadre de l'Éducation artistique et culturelle sont proposées à destination des groupes scolaires** (structures sociales ou médico-sociales) se déroulent toute l'année :

- **2 621 élèves, 42 écoles et 133 classes**, pour les interventions musicales en milieu scolaire (IMS).
- **8 élèves de l'école Claude Monet** participent à un atelier danse
- **25 élèves du collège de la Ville-aux-Roses**, encadrés par 5 professeurs, participent à un atelier fanfare

#### **Manifestations, actions et programmations culturelles en chiffres**

- **7 020 spectateurs** aux soirées Festimôme, Scénos au conservatoire et Hors Les Murs, concerts ou spectacles décentralisés, master classes et rencontres pédagogiques évaluatives, des conférences et concerts-lecture.
- **49 spectacles** organisés



# 2023

EN QUELQUES  
CHIFFRES

# 352

élèves suivent la formation  
diplômante proposée  
par le Conservatoire

dont

# 196 100

en musique en danse

# 56

en théâtre

# 450

visiteurs à la journée  
Portes ouvertes

### **10<sup>E</sup> ÉDITION DU FESTI'MÔME AU THÉÂTRE DE VERRE**

**169 élèves participants** (écoles Jacques Brel de Soudan, Saint-Michel de Saint-Julien-de-Vouvantes, Lucie Aubrac de Saint-Vincent-des-Landes, Sainte-Laura Montoya de Saint-Aubin-des-Châteaux, Sainte-Marie de Derval, Saint-Léger de Marsac-sur-Don, ainsi que les élèves et les professeurs du Conservatoire).

**Le FestiMôme est un festival restituant une partie du travail réalisé dans le cadre des IMS** associant les orchestres du Conservatoire et les élèves de cycle III des écoles primaires du territoire.

### **LECTURE PUBLIQUE**

**Le service lecture publique regroupe les 26 bibliothèques et médiathèques du territoire**, gratuites et accessibles à tous. Plus de 117 000 documents sont disponibles au prêt dans les espaces publics des bibliothèques intercommunales, dont 10 500 provenant de la BDLA. Les collections totalisent environ 143 000 documents en intégrant les fonds dédiés aux collectivités, les documents en réserve ou consultables sur place.

L'attractivité des bibliothèques grandit grâce au développement des horaires, animations et services de réservation proposés, avec +8,4% d'inscrits en un an. Parmi ces inscrits, 6 560 habitent le territoire intercommunal.

# 2023

EN QUELQUES  
CHIFFRES

## LECTURE PUBLIQUE

# 7 765

inscrits actifs  
contre 7 160 en 2022  
(soit 14,8% de la population)



# 21 098

prêts

Dont 13 253 via le portail  
et 7 845 par les professionnels  
ou bénévoles sur demande

## ACCUEILS SCOLAIRES

# 524

accueils de classes

# 3 500

élèves

## Les animations et temps forts

**330 animations, événements, ateliers, spectacles, expositions, rencontres d'auteurs, lectures, et autres propositions extrêmement diverses** ont rassemblé 3 843 participants. On peut ajouter à ce total 3 braderies (186 acheteurs) et 104 mises à disposition de la console Switch (477 participants).

**La programmation des bibliothèques intercommunales** s'inscrit à la fois dans le cadre des grands rendez-vous intercommunaux tels que l'Art du Polar, C'Num, Lettre en Scène, les Intercalées et les nombreux week-ends culture ; dans celui des événements labellisés nationaux (Nuit de la lecture, Printemps des Poètes, Mois du film documentaire), et concerne également une multiplicité de lectures et ateliers hors temps fort, à destination de tous les publics.

**Plusieurs prix** sont par ailleurs proposés aux habitants (Prix des lecteurs, des cinéphiles, de la BD).



## Accueils de groupes

**Les accueils de structures Petite Enfance** (RPE, multiaccueils, crèches) totalisent 362 participants. Les bibliothèques ont aussi accueilli des centres de loisirs et groupes périscolaires à 17 reprises pour un total de 291 enfants.

**Les accueils d'IME** totalisent quant à eux 94 visiteurs.

**Enfin, la lecture publique a fortement développé son offre auprès des EHPAD et Maisons Âge et Vie**, avec 9 animations hors les murs, dans les structures, pour un total de 107 participants. Une réflexion est en cours pour faciliter l'emprunt de documents en structure (via les responsables d'animation des structures ou le portage) ainsi que pour développer le portage à domicile.

## ÉDUCATION ARTISTIQUE ET CULTURELLE

**3 876 visiteurs aux Parcours d'art**, pour les expositions à la Galerie 29 à Châteaubriant et la Salle d'Exposition à la médiathèque de Derval

**3 500 visiteurs aux spectacles des Intercalées** dans les communes de Ruffigné, Noyal-sur-Brutz, Lusanger, Louisfert, Grand-Auverné, la Chapelle-Glain et Châteaubriant).

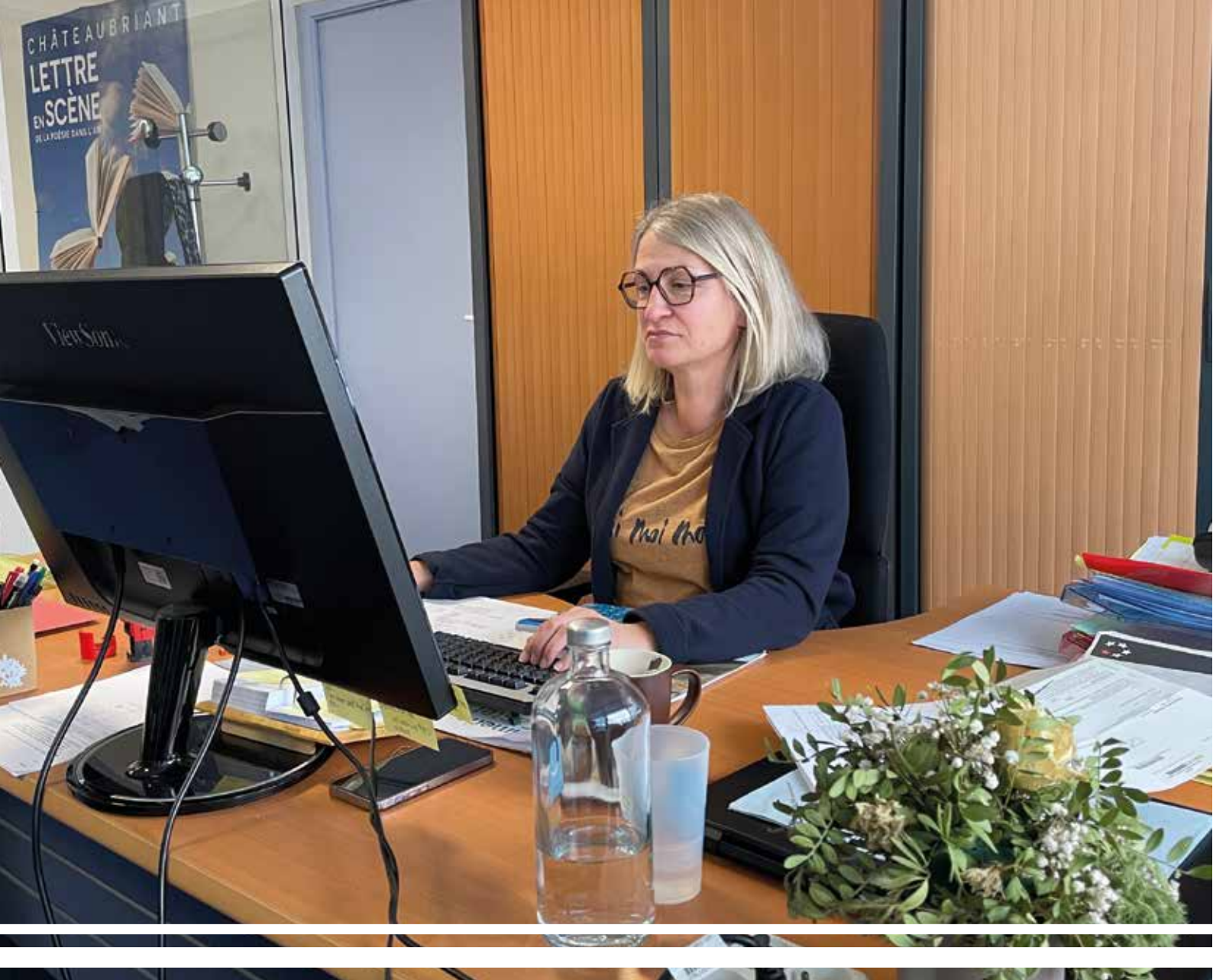
**1 142 élèves Parcours d'Éducation Artistiques et Culturels** : arts plastiques, danse, théâtre, marionnettes, patrimoine et musique et spectacles

**199 élèves Festival Lumière sur l'animation** (cinéma d'animation)

**1 résidence d'artistes** dans le domaine de la photographie

**4 500 spectateurs** aux Divas du Jazz





# SERVICES SUPPORTS

# 2023

EN QUELQUES  
CHIFFRES



## 623 jeunes

ont participé aux Journées  
Défense et Citoyenneté

## 4 196

usagers  
reçus à Châteaubriant

## 6 988

usagers  
reçus à Derval  
6629 en 2022 soit une hausse de 5.4%



## 2 856

personnes accueillies à la MJD  
2 420 en 2022 soit une hausse de 18%

## ADMINISTRATION GÉNÉRALE

Le service Administration générale a pour mission principale la préparation, l'organisation et le suivi des différentes réunions des instances de la communauté de communes. Il contrôle le respect des obligations administratives et légales pour tous les actes émis par la collectivité.

Différents sites et services lui sont également rattachés : les accueils du siège à Châteaubriant et de l'annexe à Derval, la France Services à Derval et celle de Châteaubriant, la Maison de la Justice et du Droit à Châteaubriant et le service Informatique.

### JOURNÉES DÉFENSE ET CITOYENNETÉ

Organisées au siège de la communauté de communes dans le cadre d'une convention avec le Centre du Service National de Rennes, 13 Journées Défense et Citoyenneté (JDC) ont été suivies pour des jeunes issus des 26 communes de l'intercommunalité. La Journée Défense et Citoyenneté (JDC) est organisée par l'armée. Elle permet de s'informer sur ses droits et devoirs en tant que citoyen ainsi que sur le fonctionnement des institutions françaises. La participation à la JDC est obligatoire et nécessaire pour passer certains examens avant 25 ans (baccalauréat, permis de conduire). La JDC concerne tous les jeunes et doit obligatoirement être effective entre 16 et 25 ans. Animée par des formateurs, différents sujets sont abordés : sécurité routière, rôle de l'armée, des métiers qu'on y trouve, des formes d'engagement : service civique, réserve citoyenne... de la charte des droits et devoirs du citoyen français.

### DEUX FRANCE SERVICES

Ces services, dont l'accueil est assuré par 4 conseillers France Services, deux au sein de chacune des structures, aident les usagers dans leurs démarches administratives dématérialisées et les accompagnent à l'utilisation des outils numériques. Pour exemples : remplir en ligne sa déclaration d'impôts, préparer son dossier de retraite, faire une demande de revenu de solidarité active (RSA) ou de prime d'activité. Les conseillers France Services sont par ailleurs en lien direct avec les partenaires locaux permettant ainsi d'aider les usagers à faire aboutir leurs différentes demandes. Les conseillers France Services sont par ailleurs en lien direct avec les opérateurs nombreux tels que Caisse d'Allocations Familiales (CAF), Assurance Maladie, DGFIP, France Travail, Carsat, Mutualité Sociale Agricole, France Titre, Ministère de la Justice, La Poste, ANAH, Ministère de la Transition écologique.

**Nouveauté 2023** ouverture de la France Services à Châteaubriant

« Une 2<sup>e</sup> France Services a ouvert à Châteaubriant après celle de Derval en 2018. Avec une fréquentation en constante augmentation, cette nouvelle structure va permettre aux habitants d'accéder à de nombreux services au plus proche de chez eux. »

Philippe Dugravot, Vice-Président Personnel, Administration générale et Mutualisation


### MAISON DE LA JUSTICE ET DU DROIT (MJD)

La Maison de la Justice et du Droit assure une présence judiciaire de proximité et des permanences d'accès au droit gratuites et confidentielles. Elle a quatre missions principales : l'information et le conseil juridique, la conciliation, l'activité pénale (le rappel à la loi, la composition pénale et la médiation pénale), ainsi que l'aide aux victimes.

# 2023

## EN QUELQUES CHIFFRES

**60** postes  
ont été reconditionnés

 **15**  
nouveaux postes  
ont été déployés pour le  
réseau des médiathèques

**182** ordinateurs  
**141** imprimantes

 **701**  
demandes  
d'intervention traitées  
673 en 2022

 **84** bâtiments  
entretenus

 **15 km**  
de voie verte soufflés  
chaque semaine

 **3 170 m<sup>2</sup>**  
de jardins familiaux  
entretenus

**7 km**  
de haies taillées 

## PÔLE NUMÉRIQUE

Le service informatique est composé de deux agents. Il accompagne l'ensemble du personnel dans l'utilisation des outils informatiques. Le service assure la cohérence globale et la sécurité du Système d'Information, le respect de la loi Informatique et Libertés et le RGPD ainsi que la coordination de projets transversaux.

Cette année, le service a particulièrement œuvré à la réalisation des projets suivants :

Le logiciel de gestion du parc informatique et d'assistance aux utilisateurs a été développé. Le service a, par ailleurs, participé au déploiement du système AFI dans les bibliothèques, véritable outil permettant de faciliter la gestion des différents lieux, d'une part en donnant aux lecteurs un accès sécurisé à Internet et d'autre part, en mettant à disposition, de manière automatisée, un environnement bureautique complet. La sécurité de l'infrastructure technique du siège a également été renforcée par la modification des règles de gestion des flux. Le logiciel dédié aux Ressources Humaines ainsi que la messagerie ont été externalisés afin de renforcer la sécurité. Le passage de la connexion internet sur le réseau fibre optique a été réalisé au profit de l'espace aquatique Aquachoisel, du service Administration du Droit des Sols ainsi que pour les services techniques. Dans un souci de maîtrise des coûts et de réduction de l'impact des déchets électroniques sur l'environnement, 60 postes ont été reconditionnés par le service.

## SERVICES TECHNIQUES

Les Services techniques sont en charge du bon fonctionnement du domaine public. Polyvalents et travaillant en complémentarité avec des artisans et entreprises en contrat de prestation de service, les agents interviennent dans les bâtiments intercommunaux (travaux en électricité, chauffage, plomberie, peinture ...), mais également dans le cadre de l'entretien de la voirie et des espaces verts ainsi que dans le soutien logistique et technique des événementiels et temps forts de la collectivité dont les Intercalées, Foire de Béré, Divas du Jazz, le Concours National des Blondes d'Aquitaine et la Patinoire.

### Les missions :

- **Gestion de l'espace public** intercommunal
- **Entretien, gestion et travaux du patrimoine communal** : bâtiments, aires de jeux, équipements culturels, sportifs et administratifs, entretien des espaces verts communautaires, suivi de plus de 130 contrats d'entretien.
- Entretien et nettoyage des **voies vertes**,
- Travaux de maintenance et interventions d'urgence,
- **Suivi des travaux** réalisés par les entreprises,
- **Suivi des projets de réhabilitation**, rénovation et construction des équipements intercommunaux,
- **Suivi des demandes** des administrés,
- **Planification et programmation** des travaux

### Nouveautés

**Extension de l'atelier des services techniques,**

**Aménagement et électrification du local « rangement » au Foirail,**

**Travaux de défrichage des jardins familiaux rue de la gare à Châteaubriant**

**Démontage des équipements et du mobilier de la piscine Espace Dauphins avant réhabilitation et transfert des équipements et du mobilier pour accueillir les scolaires et associations à Aquachoisel.**

2023  
EN QUELQUES  
CHIFFRES

250  
payes traitées  
chaque mois

Plus d'une vingtaine  
de procédures de recrutement



34

agents en  
télétravail  
sur une journée  
ou ½ journée  
par semaine.

10

agents contractuels  
ont été nommés  
stagiaires



## RESSOURCES HUMAINES



**Le service Ressources humaines assure la gestion administrative du personnel.**

228 agents sont répartis de la manière suivante :

Apprenti : 1      Catégorie A : 36      Catégorie B : 84      Catégorie C : 108

### LES EMPLOIS SAISONNIERS ET LES STAGES

**En 2023, la communauté de communes a proposé un emploi saisonnier d'une durée comprise entre 2 et 4 semaines à 44 jeunes du territoire (hors animateurs jeunesse).**

Le service jeunesse a, quant à lui, recruté 78 saisonniers pour animer les séjours, les centres de loisirs, la ludothèque et la patinoire.

Par ailleurs, la communauté de communes a accueilli des jeunes du territoire en stage pour leur permettre de découvrir le monde du travail. Ainsi, en 2023, 71 jeunes ont reçu une réponse positive à leur demande de stage. Les stagiaires ont majoritairement été accueillis au sein des services petite enfance (39 stagiaires répartis dans les trois multiaccueils), du centre de loisirs (8 stagiaires) et de la médiathèque de Châteaubriant (8 stagiaires) et l'office de tourisme (4 stagiaires).

### LA FORMATION DES AGENTS

**En 2023, 277 jours de formation ont été suivis, ce qui représente 63 formations. 108 agents ont été concernés.**

La communauté de communes poursuit la mutualisation de formations à l'échelle du territoire :

- **SST Initial** : 1 session de 2 jours a profité à 10 agents de 5 collectivités différentes.
- **SST Recyclage** : 2 sessions d'1 jour ont profité à 20 agents de 5 collectivités différentes.
- **Équipiers de premiers secours** : 4 sessions d'une demi-journée ont profité à 59 agents de 4 collectivités différentes.
- **Formation Gestes et Postures** : 1 session d'1 jour a profité à 10 agents de 4 collectivités différentes.

### PROMOTION DES MÉTIERS DE LA FONCTION PUBLIQUE TERRITORIALE

L'image de la collectivité, la participation à des événements emploi, la rencontre avec les étudiants, sont des solutions afin de faciliter les recrutements et l'attractivité. Le service a assuré l'accueil de groupes de collégiens lors des Journées Citoyennes, il a aussi participé à la journée Duo-Day et enfin pour faire connaître la fonction publique territoriale, le service a participé à des jobs dating, salon de l'emploi et forum 16-25 ans.

# FINANCES

Le service Finances élabore les documents budgétaires et comptables, contrôle l'exécution des budgets, suit la trésorerie et assure la négociation et la réalisation des emprunts. Il réalise également des études financières prospectives et rétrospectives.

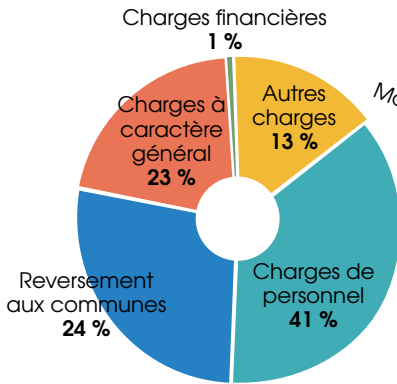


## BUDGET PRINCIPAL

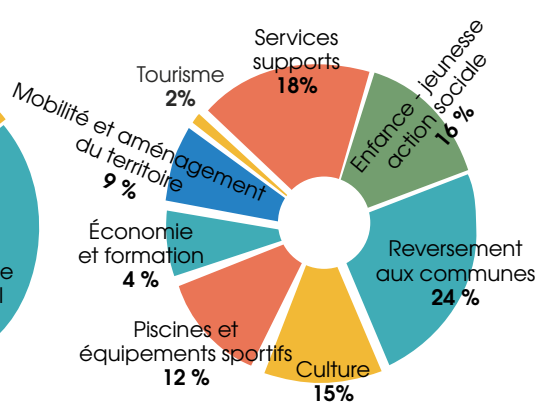
(hors écritures d'ordre et reports)

### FONCTIONNEMENT

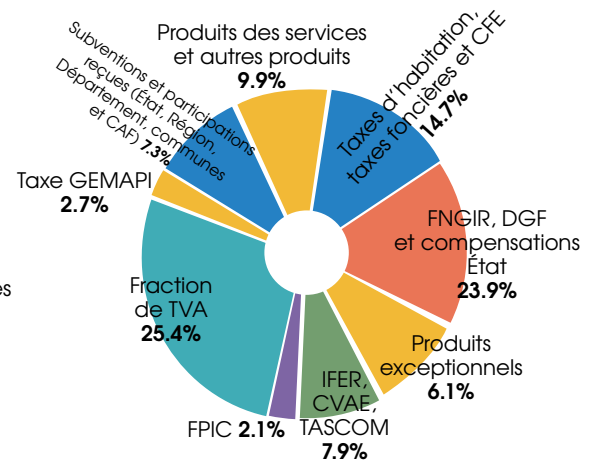
Dépenses réelles : 21 395 704 €



Dépenses réelles par thématique : 21 395 705 €

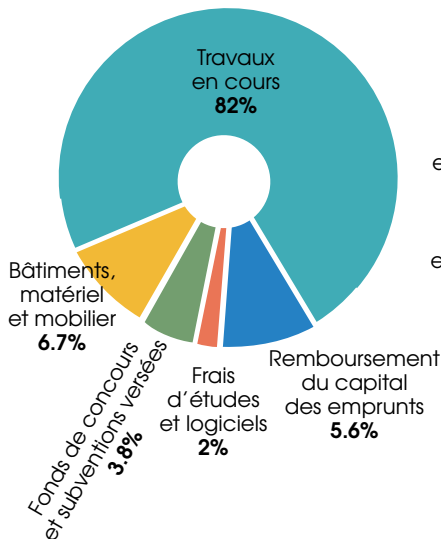


Recettes réelles : 25 851 703 €

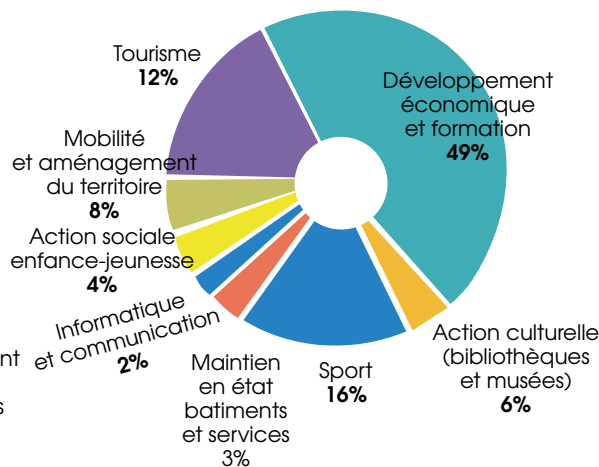


### INVESTISSEMENT

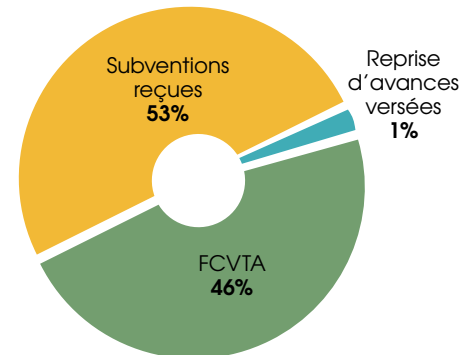
Dépenses réelles : 7 073 072 €



Dépenses hors fonds de concours et emprunts par thématique : 6 558 779 €



Recettes réelles : 1 818 745 €



## FISCALITÉ DIRECTE

	PRODUIT 2023	TAUX 2023
Taxe d'habitation	258 479 €	8,35 %
Taxe foncière propriétés bâties	202 217 €	0,468 %
Taxe foncière propriétés non bâties	147 338 €	3,31 %
Cotisation foncière des entreprises (CFE)	3 009 141 €	23,99 %

En matière de fiscalité, la communauté de communes dispose de l'un des taux de cotisation foncière des entreprises (CFE) les plus bas de Loire-Atlantique.

## FISCALITÉ DES ENTREPRISES

	PRODUIT 2023
Taxe surfaces commerciales (TASCOM)	589 165 €
Impositions forfaitaires entreprises de réseau (IFER)	1 453 756 €

## SITUATION DE LA DETTE

	Capital restant dû au 31/12/23
Budget principal	4 957 332 €
Zones d'activité	1 180 000 €
SICTOM	1 153 135 €
<b>TOTAL</b>	<b>7 290 467 €</b>

## DOTATIONS ET COMPENSATIONS

	PRODUIT 2023
Dotation globale de fonctionnement (DGF)	2 872 542 €
Fraction de TVA reversée	6 562 515 €
FNGIR et DC RTP	1 861 412 €
Allocations compensatrices	1 386 767 €

## BUDGETS ANNEXES (section de fonctionnement)

	RECETTES	DÉPENSES
<b>SICTOM</b> (communes du Castelbriantais)	4 978 729 €	4 633 825 €
<b>REOM</b> (communes du secteur de Derval)	1 202 279 €	1 373 499 €

	RECETTES	DÉPENSES
<b>Immobilier d'entreprise</b>	260 664 €	47 770 €
<b>Zones d'activités</b>	2 865 611 €	1 085 510 €

	RECETTES	DÉPENSES
<b>Assainissement non collectif</b>	130 067 €	123 994 €



### Office de tourisme

	RECETTES	DÉPENSES
Office de tourisme	225 402 €	211 146 €



### Transports

	RECETTES	DÉPENSES
Transports	581 971 €	581 971 €



# 2023

EN QUELQUES  
CHIFFRES

32 consultations

9 AO (Appels d'Offres)

23 MAPA  
(Marché Procédure  
Adaptée )

8 Marchés de travaux

31 Marchés de fournitures,  
courantes, de services et  
de prestations intellectuelles

6 Commissions à  
procédure adaptée

5 magazines 6 agendas

9 vidéos 

99 communiqués  
de presse et  
dossiers de presse

+ de 300  
sujets couverts en photos, vidéos

26 697  
vues sur la publication du séjour  
jeunesse à Lisbonne  
(publication la plus vue en 2023)

 5 144 abonnés (+ 606 depuis 2022)

 1 363 abonnés (+ 340 depuis 2022)

588 abonnés Facebook AquaChoisel  
(Création novembre 2022)

## COMMANDE PUBLIQUE

Le service Commande publique, Affaires juridiques et Assurances a la charge de sécuriser juridiquement les actions de la collectivité en organisant et suivant l'exécution des marchés, en administrant les contrats d'assurances, en gérant les questions juridiques et en accompagnant les services dans l'analyse de leurs besoins.

Dans le cadre des actions de mutualisation, le service des marchés publics intervient également auprès des communes en leur apportant conseil et assistance « technique » à la passation des procédures d'achats et coordination de groupements d'achats.

## COMMUNICATION



Le service Communication, composé de 5 agents, accompagne l'ensemble des services dans la promotion et l'information des projets développés par l'intercommunalité.

### MISE EN LIGNE DU NOUVEAU SITE INTERNET



En 2023, le service a poursuivi ses missions à travers :

- Un nouveau site Internet [www.cc-chateaubriant-derval.fr](http://www.cc-chateaubriant-derval.fr)
- La création de supports de communication pour l'ensemble des services communautaires (affiches, flyers, programmes),
- Rédaction des communiqués et dossiers de presse en lien avec l'actualité des services,
- Gestion des réseaux sociaux,
- Photos, vidéos, rédactions d'articles pour les supports communautaires,
- Communication événementielle et institutionnelle (vœux en vidéo, stand Foire de Béré,...),
- Conception, rédaction et mise en page des magazines et agendas.

# 2023

EN QUELQUES  
CHIFFRES



58 290  
animaux  
négociés

50  
marchés



220  
professionnels  
réguliers

108

Chiens

(114 en 2022)

42 ont été remis  
à leur propriétaire



63

Chats

(92 en 2022)

18 ont été remis  
à leur propriétaire



## FOIRAIL

Installé dans la **Zone du Val Fleury à Châteaubriant** depuis 2001, le foirail intercommunal est un outil au service de la filière bovine pouvant accueillir jusqu'à **2 400 animaux** sous un hall couvert de **8 500 m<sup>2</sup>**. Fonctionnant de gré à gré, le foirail propose également un marché de cotation de référence nationale chaque mercredi matin. Les principales catégories d'animaux négociés sont les broutards (près de 70 %), les gros bovins de boucherie, les bovins maigres, les veaux et quelques chevaux.

Le foirail accueille chaque année **2 grandes foires aux culards** (en automne et au printemps). En septembre, pour sa première édition en Loire-Atlantique, le concours national de la race blonde d'Aquitaine a rassemblé au foirail plus de 450 animaux, venus de **154 élevages**.

« Un bâtiment flambant neuf pouvant accueillir plus de 400 veaux a été inauguré en mai. Installée derrière le Foirail, la halle destinée aux veaux vient répondre à une demande formulée depuis plusieurs années par les négociants. »

Bruno Debray, Vice-Président Agriculture et Foirail



## CHENIL

Le chenil intercommunal se compose d'une **fourrière et d'un refuge**. La fourrière est gérée par la communauté de communes tandis que le refuge est pris en charge par l'association Aid-Animaux. La collectivité a pour mission de recueillir, via la fourrière et à titre gratuit, les chiens et chats en divagation ou jugés dangereux, et déposés par la Police municipale, la Gendarmerie ou les agents techniques des communes. Au-delà d'un délai de garde de 8 jours, si les propriétaires ne se sont pas fait connaître, les animaux sont transférés au refuge pour adoption.





Communauté de communes

Siège:

5 rue Gabriel Delatour 44110 Châteaubriant

Annexe:

1 allée du Rocheteur 44590 Derval

Tél. : 02 28 04 06 33

Email: [accueil@cc-chateaubriant-derval.fr](mailto:accueil@cc-chateaubriant-derval.fr)



[cc-chateaubriant-derval.fr](http://cc-chateaubriant-derval.fr)

## Membres titulaires en exercice : 54

L'an deux mil vingt-quatre, le dix-huit avril, les membres de la Communauté de Communes de Châteaubriant – Derval se sont réunis à Châteaubriant – au siège de la communauté de communes- sous la Présidence de M. Alain HUNAULT

Communes	Conseillers Communautaires	Prés.	Abs.	Exc.	Donne pouvoir à	Nom de la personne
LA CHAPELLE GLAIN	M. Matthieu HAMARD	X				
CHATEAUBRIANT	M. Alain HUNAULT	X				
	Mme Catherine CIRON	X				
	M. Georges-Henri NOMARI	X				
	Mme Jacqueline BOMBRAY	X				
	M. Rudy BOISSEAU	X				
	Mme Claudie SONNET	X				
	M. Elias AMIOUNI	X				
	Mme Christine BOURDEL	X				
	M. Jean-Luc MARSOLLIER			X	P	Mme Catherine CIRON
	Mme Simone GITEAU	X				
	M. Bernard GAUDIN	X				
M. François-Xavier LE HECHO			X	P	Mme Catherine LE HECHO	
DERVAL	M. Dominique DAVID	X				
	Mme Jacqueline LEBLAY	X				
	M. Michel HORHANT	X				
	Mme Laurence LE BIHAN	X				
ERBRAY	Mme Isabelle DUFOURD-BOUCHET	X				
	M. Jean-Noël BEAUDOIN	X				
	Mme Lucie PAUL	X				
FERCE	M. Alain LE TOLGUENEC	X				
LE GRAND AUVERNE	M. Sébastien CROSSOUARD	X				
ISSÉ	Mme Béatrice PIERRISNARD	X				
	M. Sylvain HAMON			X	P	Mme Béatrice PIERRISNARD
JANS	Mme Marie-Irène BOUIN	X				
	M. Sylvain DESCARPENTRIES			X	X	Mme Marie-Irène BOUIN
JUIGNE DES MOUTIERS	Mme Brigitte MAISON	X				
LOUISFERT	M. Alain GUILLOIS	X				

LUSANGER	M. Yves FROMENTIN	X				
	Mme Mireille BELLON-CHAMOT	X				
MARSAC SUR DON	M. Hervé DE TROGOFF	X				
	Mme Géraldine PINSON-LERAY	X				
LA MEILLERAYE DE BRETAGNE	Mme Marie-Pierre GUERIN	X				
	M. Jean-Yves GICQUEL		X			
MOIDON LA RIVIERE	M. Patrick GALIVEL	X				
	Mme Annette PIÉTIN			X	P	M. Patrick GALIVEL
MOUAIS	M. Yvan MÉNAGER	X				
NOYAL SUR BRUTZ	Mme Édith MARGUIN	X				
PETIT AUVERNE	M. Olivier POIRIER	X				
ROUGE	M. Jean-Michel DUCLOS			X	P	Mme Isabelle MICHAUX
	Mme Isabelle MICHAUX	X				
	Mme Catherine LE HECHO	X				
RUFFIGNE	Mme Anita BONNIER	X				
SAINT AUBIN DES CHATEAUX	M. Daniel RABU	X				
	Mme Marie-Paule SECHET			X	P	M. Daniel RABU
SAINT JULIEN DE VOUVANTES	M. Jean-Michel CHEVALIER			X		
SAINT VINCENT DES LANDES	M. Alain RABU	X				
	Mme Marie-Anne LAILLET	X				
SION LES MINES	M. Bruno DEBRAY	X				
	Mme Martine CHEVALIER			X	P	M. Bruno DEBRAY
SOUDAN	M. Jean-Claude DESGUÉS	X				
	Mme Nathalie PIGRÉE	X				
SOULVACHE	M. Didier PAITIER	X				
VILLEPOT	M. Philippe DUGRAVOT	X				

Secrétaire de Séance : Madame Lucie PAUL

AR-Préfecture

044-200072726-20240419-6-DE

Acte certifié exécutoire

Réception par le Préfet : 19-04-2024

Publication le : 19-04-2024



Le Président,

Alain HUNAUULT