



## Prévention et Gestion des déchets

**OBJET : Rapport d'activités du service de prévention et de gestion des déchets du secteur du Castelbriantais - Année 2020**

### EXPOSE

Conformément aux dispositions de l'article D. 2224-1 du Code Général des Collectivités Territoriales, « le Président de l'Etablissement Public de Coopération Intercommunale (EPCI) doit présenter chaque année un rapport sur la qualité et le prix du service public d'élimination des déchets à son assemblée délibérante ».

Le présent rapport relate donc l'activité du service de prévention et de gestion des déchets pour l'année 2020 du secteur du Castelbriantais. Il comporte l'ensemble des indicateurs d'évaluation de l'activité dudit service.

Ce dossier a été examiné lors de la commission « Prévention et Gestion des déchets » réunie le 9 juin dernier.

### DECISION

Les membres du conseil communautaire donnent acte à Monsieur le Président de la présentation du rapport annuel du service de prévention et de gestion des déchets du secteur du Castelbriantais de l'année 2020.


Les membres du Conseil Communautaire prennent acte de la présentation de ce rapport

Présenté à Châteaubriant, le 1<sup>er</sup> juillet 2021

Le Président,

Alain H



Le Président,  
  
Alain HUNAU

AR-Préfecture

044-200072726-20210702-625-DE

Acte certifié exécutoire

Réception par le Préfet : 02-07-2021

Publication le : 02-07-2021

Conseil Communautaire du



Communauté de communes

# Rapport d'activités 2020

*du service de  
prévention et de  
gestion des déchets  
secteur du  
Castelbriantais*

## **INDICATEURS TECHNIQUES**

Organisation du service	3
Description du service	4
La collecte sur le territoire	5
Refus de tri sur les emballages recyclables	6
La collecte en déchèterie	7
Opération de broyage de végétaux	8
Evolution des tonnages collectés	9
Typologie des déchets	10
Déchèteries – Coûts de traitement	11
Filières de valorisation et rachats de matériaux	12
Synthèse de la poubelle du secteur du Castelbriantais	13

## **INDICATEURS FINANCIERS**

Les dépenses de fonctionnement	15
Les recettes de fonctionnement	16
Les dépenses et recettes d'investissement	17

## **ZOOM SUR LES ACTIONS DE PREVENTION 2020**

Actions « Tri des déchets »	19
Actions « STOP au gaspillage alimentaire »	20
Actions « Valorisation des déchets verts – compostage »	21
Actions « Les tutos de Lisbeth »	22
Bilan	23

---

## Organisation du service du Castelbriantais

Collecte Porte à porte		Fréquence	
Collecte Ordures Ménagères	Régie	C2 - Châteaubriant centre	Individuel
		C1 - Châteaubriant écarts et autres communes	Individuel et collectif
		C 0,5 – La Meilleraye de Bretagne – Rougé - Soulvache	Individuel et collectif
Transfert Ordures Ménagères	Prestation de services	Barbazanges Tri Ouest	
Traitement Ordures Ménagères	Prestation de services	GEVAL VEOLIA	
Emballages recyclables	Régie	C2 - Châteaubriant centre	Individuel
		C1 - Châteaubriant écarts et autres communes	Individuel et collectif
		C 0,5 – La Meilleraye de Bretagne – Rougé - Soulvache	Individuel et collectif
Tri des Emballages Recyclables	Prestation de services	Barbazanges Tri Ouest	
Traitement des refus de tri	Prestation de services	Barbazanges Tri Ouest	

### Collecte apport volontaire

VERRE	Prestation de services		Barbazanges Tri Ouest	Benne 30 m <sup>3</sup> en déchèteries	Colonnes 4 m <sup>3</sup>	PAV
PAPIERS JOURNAUX	Prestation de services		Barbazanges Tri Ouest		Colonnes 4 m <sup>3</sup>	PAV
Ferraille	Prestation de services	<i>Régie sur gardiennage déchèterie</i>	Barbazanges Tri Ouest		Benne 30 m <sup>3</sup>	Déchèterie
Tout Venant/Encombrant	Prestation de services	<i>Régie sur gardiennage déchèterie</i>	Barbazanges Tri Ouest		Benne 30 m <sup>3</sup>	Déchèterie
Bois	Prestation de services	<i>Régie sur gardiennage déchèterie</i>	Barbazanges Tri Ouest		Benne 30 m <sup>3</sup>	Déchèterie
Cartons	Prestation de services	<i>Régie sur gardiennage déchèterie</i>	Barbazanges Tri Ouest		Benne 30 m <sup>3</sup>	Déchèterie
Gravats	Prestation de services	<i>Régie sur gardiennage déchèterie</i>	Barbazanges Tri Ouest		Benne 15 m <sup>3</sup>	Déchèterie
Déchets verts	Prestation de services	<i>Régie sur gardiennage déchèterie</i>	SEDE Environnement	Benne 30 m <sup>3</sup> Petit-Auverné /Rougé/Soudan	Plate-forme Châteaubriant	Déchèterie
DEEE	Eco organismes	<i>Régie sur gardiennage déchèterie</i>	Eco Systèmes		Local spécifique	Déchèterie
Déchets dangereux spécifiques	Eco organismes	<i>Régie sur gardiennage déchèterie</i>	Eco DDS		Local spécifique	Déchèterie
Textiles	Eco organismes		Relais Atlantique	28 points de collecte	Colonnes	
Pneumatiques	Eco organismes		ALLIAPUR		Vrac	

## Description du service du Castelbriantais

Le service intercommunal de collecte et traitement des ordures ménagères (SICTOM) comptait au 31 décembre 2020, **24 agents permanents**, dont 20 affectés directement à la collecte.

<b>« INGENIERIE DE PROJET » et « SUIVI ADMINISTRATIF »</b>	<b>2 agents</b>
--	-----------------

Suivi des facturations, finances et organisation du service, suivi de projets

<b>« AMBASSADEURS DU TRI »</b>	<b>2 agents</b>
--------------------------------	-----------------

Animations scolaires, évènementiels, sensibilisation des usagers, suivi des caractérisations, ...

<b>Division « COLLECTE »</b>	<b>17 agents</b>
------------------------------	------------------

Chauffeurs titulaires	6
-----------------------	---

Chauffeurs remplaçants et rippeurs	5
------------------------------------	---

Rippeurs titulaires	6
---------------------	---

<b>Division « DECHETERIE »</b>	<b>3 agents</b>
--------------------------------	-----------------

Gardien titulaire et remplaçants – surveillance de sites -	3
--	---

### Les personnels « remplaçants »

Au cours de l'année 2020, **3 agents non titulaires** ont été recrutés pour des besoins occasionnels afin de remplacer des agents permanents placés en congés annuels, en congés de maladie ou en récupérations.

Le service « collecte des Points d'Apport Volontaire » est externalisé en prestation de service. Barbazanges Tri Ouest réalise la collecte des Points d'Apport Volontaire VERRE et PAPIERS.

# La collecte sur le Castelbriantais – Chiffres 2020 –

10 233 T\*



Déchets verts 3 456 T  
Autres déchets 6 777 T

306 kg/ hab./ an  
+5 kg/ hab./ an  
par rapport à 2019

## Ordures ménagères



6 625 T

198 kg/ hab./ an  
+2 kg/ hab./ an  
par rapport à 2019



## Journaux-magazines



619 T

18,5 kg/ hab./ an  
-0,4 kg/ hab./ an  
par rapport à 2019

## Emballages recyclables



568 T

17,0 kg/ hab./ an  
+2,2 kg/ hab./ an  
par rapport à 2019

REFUS DE TRI  
162 T

## Verre



1 653 T

49,3 kg/ hab./ an  
+1,2 kg/ hab./ an  
par rapport à 2019

\* hors VERRE, comptabilisé dans les PAV

Population : 33 467 habitants (territoire ex CCC)

Source INSEE 2017 (Population légale des communes entrant en vigueur au 1<sup>er</sup> janvier 2020)

## Refus de tri sur les emballages recyclables du Castelbriantais

Le centre de tri Barbazanges Tri Ouest implanté à Châteaubriant effectue un tri manuel sur la totalité des emballages du secteur du Castelbriantais. Sur ce site, un seul tri est effectué portant sur les catégories classiques : PET clair, PET foncé, PEHD et ELA.

**Taux de refus de tri 2020 : 28,61 %**

Soit 162 tonnes refusées

**Coût : 75 936,02€**

En 2020, le coût des refus de tri est de **467,50 € /tonne TTC**, réparti comme suit :

- tri des emballages : 319,00 € /tonne TTC
- traitement refus de tri : 148,50 € /tonne TTC

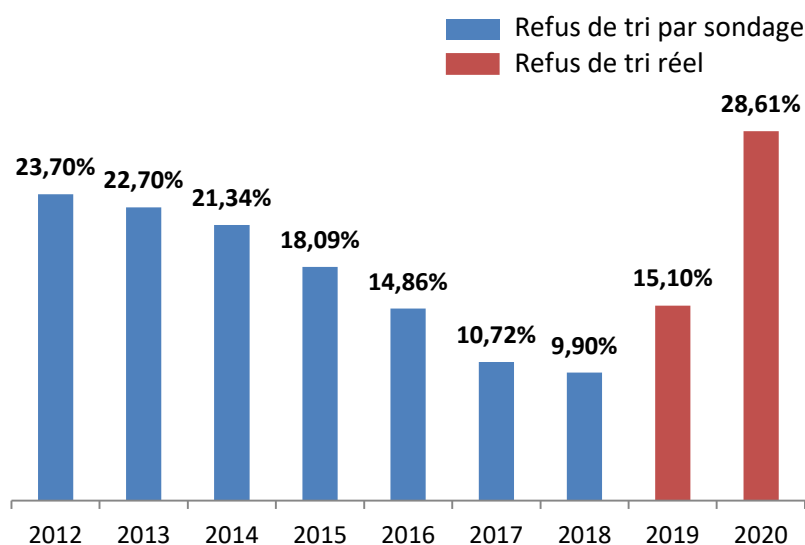
Rappel 2019 : 15,10 % soit 75,15 tonnes refusées  
**Coût : 32 083,79 €**

Rappel 2018 : 9,90 % soit 47,41 tonnes refusées  
**Coût : 19 036 €**

Rappel 2017 : 10,72 % soit 57,65 tonnes refusées  
**Coût : 23 146 €**

Rappel 2016 : 14,86 % soit 80,72 tonnes refusées  
**Coût : 32 369 €**

Exprimé en pourcentage, le taux de refus de tri représente la part de ces volumes refusés. Il est estimé par sondage. Les résultats sont lissés sur 18 caractérisations afin de donner un taux de refus de tri moyen annuel. A partir d'octobre 2019, le refus de tri a été établi non plus par sondage mais sur la base des tonnages réels.



Cet indicateur illustre la qualité du tri réalisé par les usagers et permet au service d'intervenir en conséquence



## La collecte en déchèteries du Castelbriantais

volume en tonnes	2020	Tendance	Kg/hab/an	2019	2018
Tout Venant	2 059	↗	62	2 010	2 534
Ferraille Métaux	482	↗	14	400	477
Gravats	2 516	↗	75	2 432	2 924
Déchets Verts	3 456	↘	103	3 553	3 715
Cartons	314	↗	9	283	296
Verre	491	↘	15	541	589
Bois	412	↘	12	426	863
Mobilier	510	↗	15	478	N.C
Déchets Electriques et Electroniques	412	↗	13	412	441
Déchets Dangereux Spéciaux	70	↘	2,09	72	86
<i>dont périmètre Eco DDS</i>	42	↗	1,25	32	34
Déchets non conformes	2	↘	0,07	10	0,68
<b>TOTAL</b>	<b>10 724</b>	<b>1,0%</b>	<b>320</b>	<b>10 617</b>	<b>11 926</b>

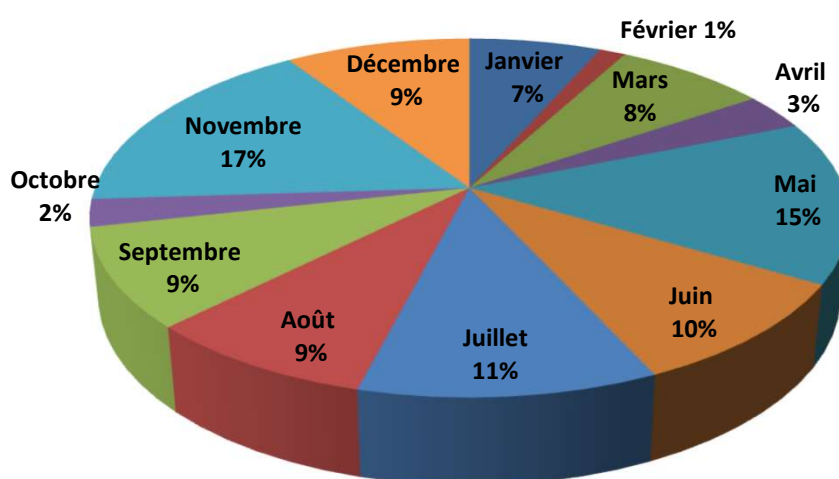
Le tonnage global de déchets collectés en déchetteries est en légère hausse en 2021 malgré la fermeture des déchetteries pendant 4 semaines en avril 2020.

La quantité de déchets dangereux collectés dans le cadre de la filière REP EcoDDS est en augmentation de 32%. Cette augmentation est due à un élargissement du périmètre de la filière et à une augmentation de la qualité du tri.

## Opérations de broyage des végétaux

La déchèterie de Châteaubriant, classée ICPE (Installation Classée pour le Protection de l'Environnement), possède une plate-forme de stockage et broyage des végétaux (rubrique 2791). Les opérations de broyage de déchets verts sont effectuées par l'entreprise SEDE Environnement, qui assure aussi l'enlèvement du broyat et son compostage sur le site de Compost de la Mée situé à Hochepie sur la commune de SOUDAN.

<b>2020</b>	Tonnages	Nombre de broyages	<b>2019</b>	Tonnages	Nombre de broyages	<b>2018</b>	Tonnages	Nombre de broyages
Janvier	228,46	1	Janvier à Février	262,7	1	Janvier	286,12	1
Février	44,78	1	Mars	505,4	1	Février à Mai	634,99	2
Mars	264,22	1	Avril	380,9	1	Juin	622,01	1
Avril	113,22	1	Mai à Juin	512,44	1	Juillet	305,68	1
Mai	507,44	1	Juillet	302,46	1	Août	520,13	1
Juin	331,66	1	Août	160,2	1	Septembre	396,44	1
Juillet	377,76	1	Septembre	536,4	1	Octobre à Décembre	948,71	2
Août	294,23	1	Octobre à Novembre	566,78	1			
Septembre	310,44	1	Décembre	325,6	1			
Octobre	85,38	1						
Novembre	578,6	1						
Décembre	320,14	1						
<b>TOTAL</b>	<b>3456,33</b>	<b>12</b>	<b>TOTAL</b>	<b>3552,88</b>	<b>9</b>	<b>TOTAL</b>	<b>3714,08</b>	<b>9</b>



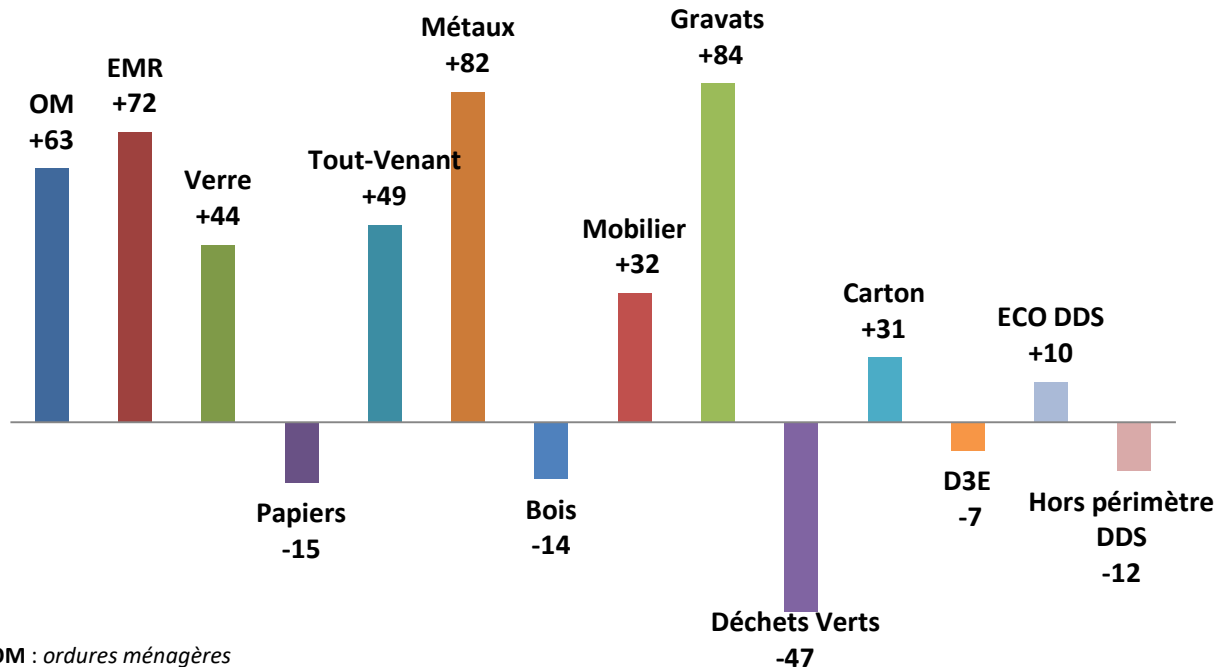
## Evolution des tonnages collectés du Castelbriantais

	2020	2019	2018	2017	2016
<b>Déchets collectés en tonnes</b>	<b>19 698</b>	<b>19 400</b>	<b>20 769</b>	<b>19 907</b>	<b>18 950</b>
<b>Par typologie :</b>	-	-	-	-	-
Ordures ménagères résiduelles	6625	6 562	6 613	6 644	6 526
Emballages recyclables :	568	496	458	455	486
Cartonnettes	179,1	160,7	163	160	162
PET clair	68,7	71,5	71	65	66
PET foncé	25,7	25,5	24	19,8	18
PEHD	19,8	31,5	33	35	37
ELA	42,6	32,6	36	35	35
Boîtes acier	51,1	79,5	73,3	72	76
Boîtes alu	11,4	13,2	7,5	6,8	5,45
Journaux magazines	8	6	3,2	3,8	4,63
Refus de tri	162	75,15	47,41	57,64	80,72
<b>Taux de refus de tri</b>	<b>28,61%</b>	<b>15,10%</b>	<b>9,90%</b>	<b>10,72%</b>	<b>14,86%</b>
Verre	1653	1 602	1 659	1 564	1 545
Papiers Journaux Magazines	619	634	639	613	650
Déchèteries*	10233	10 106	11 400	10 631	9 743
Cartons issus du marché		29,26	26,28	21,28	22

\* Hors verre comptabilisé dans les tonnages PAV

## Typologie des déchets du Castelbriantais

### Variation 2020/2019 en tonnes



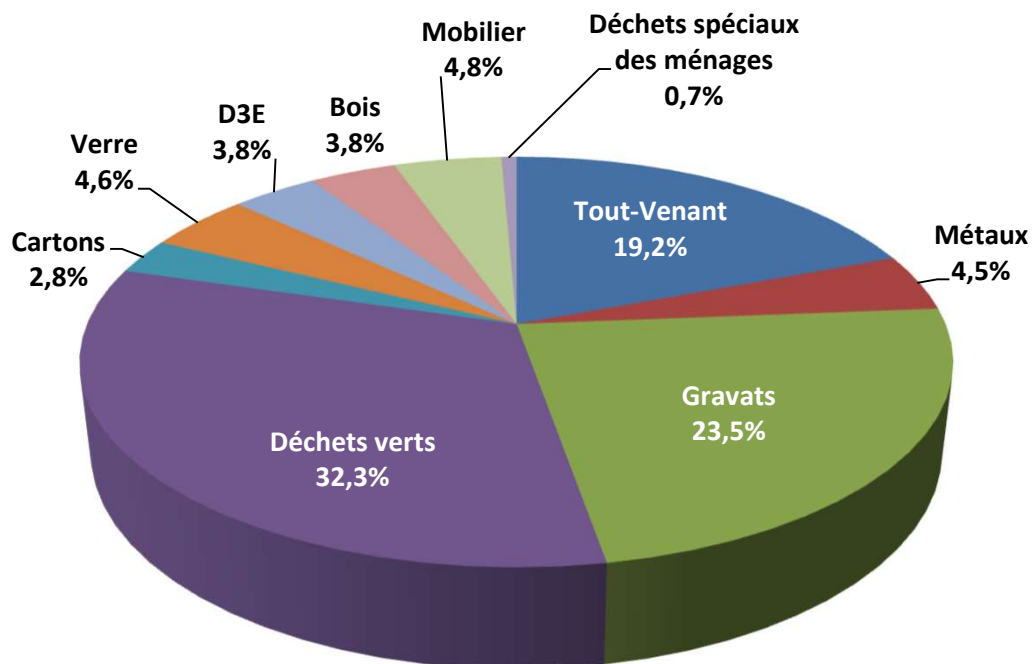
OM : ordures ménagères

EMR : emballages ménagers recyclables

D3E : déchets électriques et électroniques

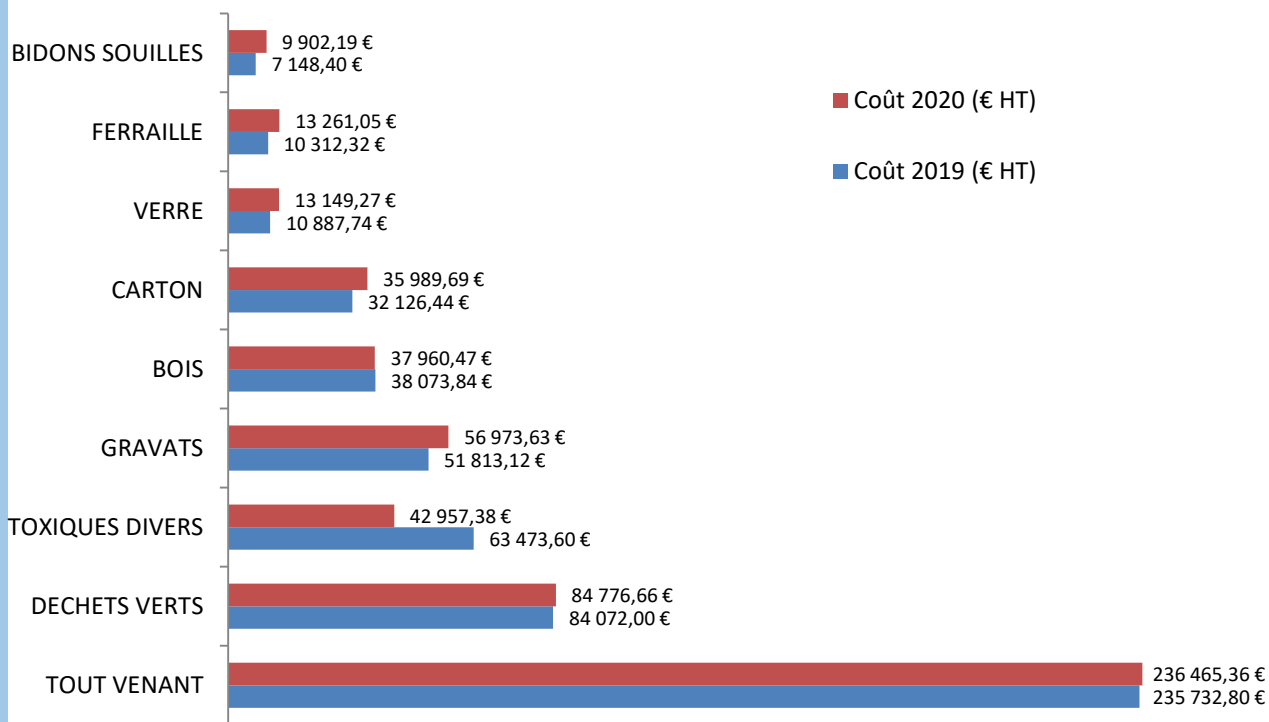
DDS : déchets diffus spécifiques

### Répartition des tonnages collectés en déchèteries

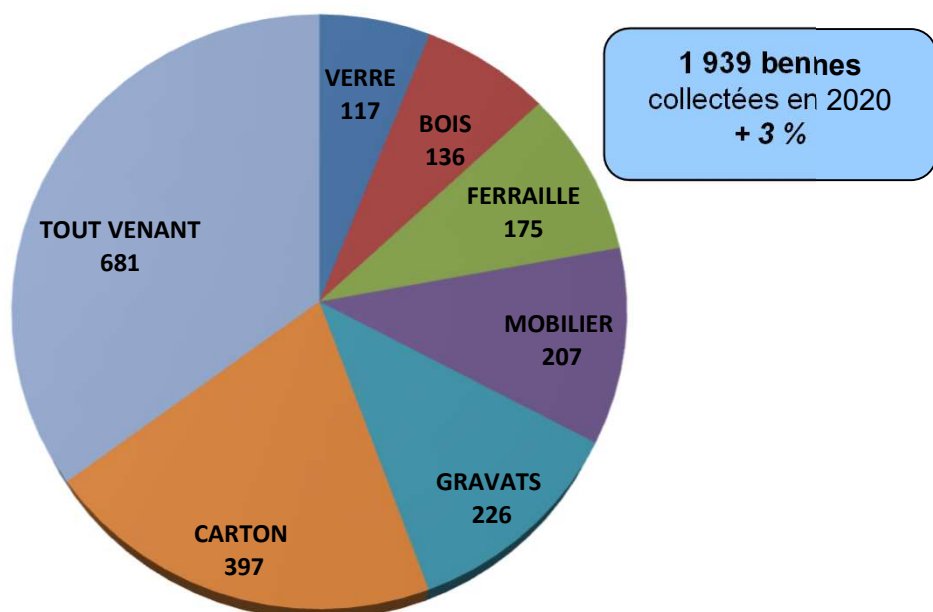


## Les déchèteries - coûts de traitement

### Coûts de transport et traitement



### Répartition des enlèvements de bennes



## Les filières de valorisation des matériaux

Matériaux	Tonnages 2020	Tonnages 2019	Tonnages 2018	Tonnages 2017	Tonnages 2016	
Acier	51,1	79,5	73,3	71,8	76	Acier
Aluminium	11,4	13,2	7,5	6,79	5,45	Fabrication pièces
Briques alimentaires	42,6	32,6	35,4	35,6	35	Papiers toilettes, emballages cadeaux
Plastique PET incolore	68,7	71,5	70,5	64,7	66	Flacons, fibres polaires
Plastique PET coloré	25,7	25,5	24,3	19,7	18	Tuyaux, flacons
PEHD	19,8	31,5	33,2	35	37	Tuyaux, arrosoirs, mobiliers de jardin
Cartonnettes	179,1	160,7	163	160	162	Cartons industriels
Verre	1653	1601,99	1 659	1 564	1 545	Verre

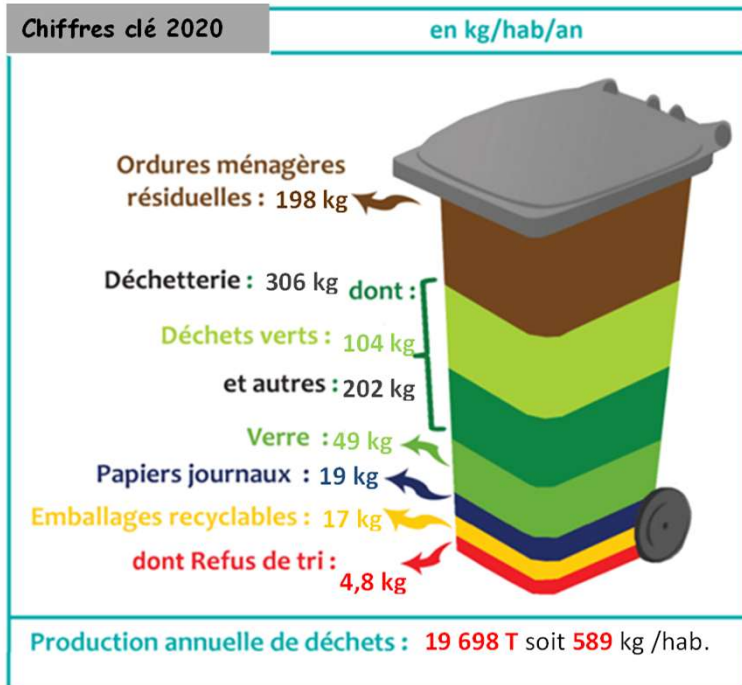


### Soutiens 2020 des éco organismes et vente matériaux

**401 633 €**

Versements des éco organismes (CITEO, OCAD3E, Eco Folio, Eco DDS, Eco Mobilier) et des différents rachats de matériaux collectés ( St Gobain, Valorplast, OAD3E, Barbazanges Tri Ouest, Papeteries St Michel)

# SYNTHESE DU CASTELBRIANTAIS



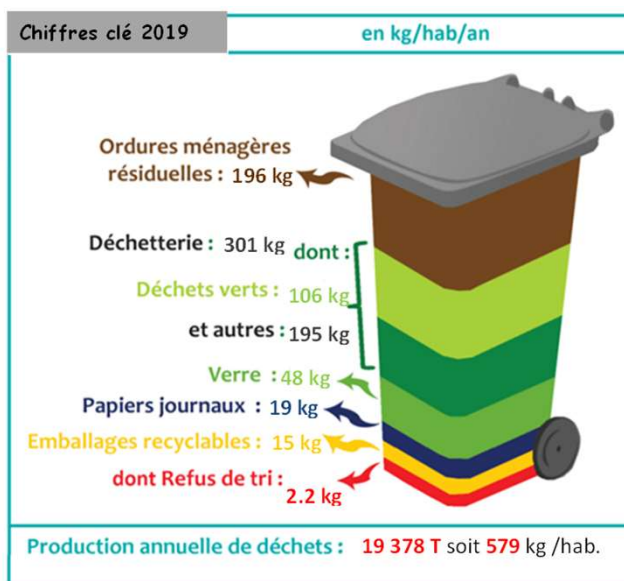
\*Produit TEOM divisé par tonnages



\*Produit TEOM divisé par population (source INSEE 2017)

## Organisation de la collecte en porte à porte

Ordures ménagères -	2 collectes par semaine - Châteaubriant centre
Emballages recyclables	1 collecte par semaine - Châteaubriant écarts et autres communes
	1 collecte toutes les 2 semaines- La Meilleraye de Bretagne - Rougé - Soulvache



**99 788 km parcourus en 2020**  
par les bennes de collecte



Km parcouru pour collecter 1 kilo de déchets

0,014 km en 2019



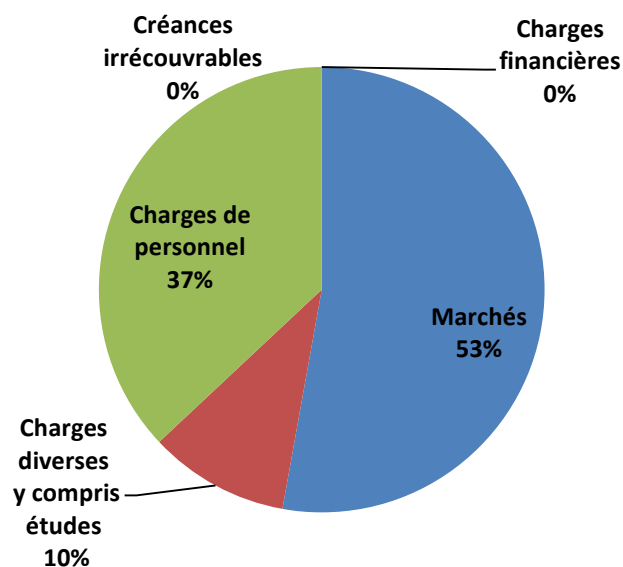
## Les indicateurs financiers

## Dépenses réelles de fonctionnement

### Compte administratif 2020

	2020	2019	2018
Marchés	1 837 989 €	1 685 604 €	1 776 089 €
Charges diverses y compris études	354 832 €	331 376 €	298 946 €
Charges de personnel	1 287 197 €	1 247 453 €	1 231 462 €
Créances irrécouvrables			
Charges financières	0 €	0 €	27 €
Charges exceptionnelles	2 €	2 €	793 €
<b>TOTAL</b>	<b>3 480 020 €</b>	<b>3 264 435 €</b>	<b>3 307 317 €</b>

### Répartition des dépenses de fonctionnement



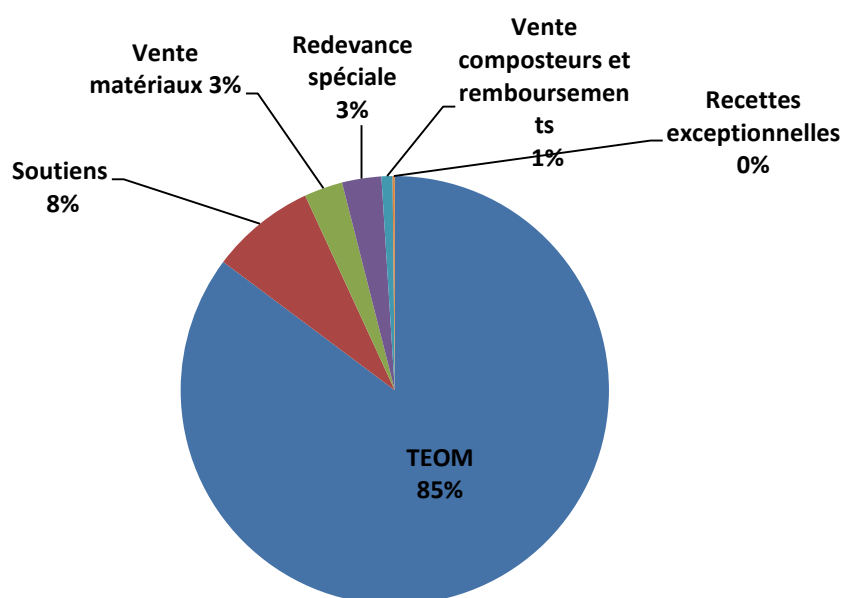
## Recettes réelles de fonctionnement

La Taxe d'Enlèvement des Ordures Ménagères (TEOM) constitue la principale recette du service de prévention et de gestion des déchets du secteur du Castelbriantais. Elle représente plus de 82 % des recettes réelles de fonctionnement.

### Compte administratif 2020

	2020	2019	2018
TEOM	3 167 881 €	3 090 551 €	3 005 194 €
Soutiens	294 155 €	323 947 €	296 003 €
Vente matériaux	107 478 €	189 005 €	192 921 €
Redevance spéciale	110 768 €	110 268 €	102 243 €
Vente composteurs et remboursements	30 905 €	46 899 €	41 335 €
Recettes exceptionnelles	6 110 €	16 703 €	7 988 €
<b>TOTAL</b>	<b>3 717 297 €</b>	<b>3 777 373 €</b>	<b>3 645 684 €</b>

### Répartition des recettes de fonctionnement



## Dépenses réelles d'investissement

Dépenses d'Investissement	2020	2019	2018
Remboursement d'emprunts	0,00 €	0,00 €	14 123,77 €
Immobilisations corporelles et incorporelles (dont bâtiments, matériel et mobilier, véhicules)	36 267,68 €	191 007,16 €	147 457,42 €
Immobilisations en cours	8 740,70 €	26 400,00 €	0,00 €
<b>TOTAL</b>	<b>45 008,38 €</b>	<b>217 407,16 €</b>	<b>161 581,19 €</b>

- Fin du remboursement d'emprunt au 1<sup>er</sup> trimestre 2018 (emprunts hérités du SMICTOM)
- Achat de bacs de collecte
- Achat de conteneurs enterrés ( aire de camping-car – Châteaubriant)

## Recettes réelles d'investissement

	2020	2019	2018
FCTVA (Fond de compensation de la TVA)	3 686 €	51 465 €	95 335 €
<b>TOTAL</b>	<b>3 686 €</b>	<b>51 465 €</b>	<b>95 335 €</b>

# ZOOM sur les actions de prévention 2020

Actions communes avec le secteur de Derval

Dans le prolongement du programme **Territoire Zéro Déchet Zéro Gaspillage** (2015-2019) du secteur de Derval et du **Plan Local de Prévention des Déchets Ménagers et Assimilés** (2015-2020) du secteur du Castelbriantais, le service prévention a mené de nombreuses actions sur l'ensemble des 26 communes du territoire.

Actions réparties principalement sur les thèmes suivants :

- Tri des déchets
- Gaspillage alimentaire
- Valorisation des déchets verts et compostage
- Eco-consommation et réemploi

Le contexte de l'année 2020 a amené le service prévention des déchets à réduire fortement le nombre d'intervention en milieu scolaire et à revoir ses méthodes de sensibilisation du grand public.

Les **tutoriels** « tutos de Lisbeth » ont été développés en 2020 afin de dématérialiser les actions de prévention des déchets.

## Actions « Tri des déchets »

### Interventions en milieu scolaire

**145 enfants et adolescents sensibilisés**  
(animations, visites du Centre de Tri et déchèterie)

4 écoles primaires  
1 collège  
1 IME



## Actions «Eco-consommation et réemploi»



**Près de 100 personnes initiées à l'éco-consommation**

De nombreux ateliers réalisés lors des animations d'été : **Les Intercalées**

- Ateliers de fabrication de colle et peinture naturelle
- Initiation au furoshiki
- Atelier de fabrication de Tote bag / T-shirt réemploi
- Fabrication de tawashi

## Actions « STOP au gaspillage alimentaire »

Lutte contre le **GASPILLAGE ALIMENTAIRE**  
dans les cantines scolaires



**441 enfants**  
ont participé à l'animation sur le  
gaspillage alimentaire.

**1 accueil de loisirs**  
ALSH de la Borderie à  
Châteaubriant

**2 cantines scolaires**  
Moisdon la Rivière et Soudan.



## Actions «valorisation des déchets verts – Compostage»

### Distribution de composteurs

Distributions de **248 kits de compostage** auprès des usagers du territoire



### Sensibilisation au broyage, paillage et jardinage au naturel

En partenariat avec le réseau des guides composteurs, le service prévention a mené des animations en déchetteries tout au long de l'année :

- Broyage de sapins de Noël
- Sensibilisation au paillage
- Présentation du compostage et lombricompostage

**+ de 200 personnes et 260 scolaires sensibilisés au jardinage au naturel**



## Actions « les tutos de Lisbeth »

### Valorisation des déchets verts et compostage

#### **4 tutos :**

- L'utilisation des tontes de pelouse
  - *Le broyage*
  - *Le paillage*
  - *Le compostage*



### Eco-consommation

#### **6 tutos :**

- Fabriquer mon vinaigre d'agrumes
  - *Nettoyer mes vitres*
  - *Fabriquer ma lessive maison*
- *Fabriquer mes tablettes vaisselle maison*
  - *Les éco-gestes dans la cuisine*
  - *Les éco-gestes dans la salle de bain*

**Plus de 9 200  
personnes  
sensibilisées par  
ces 11 tutos**

### Lutte contre le gaspillage alimentaire

#### **1 tuto :**

- *Les recettes anti-gaspi*

## Bilan des actions menées

Actions	Nombre de personnes sensibilisées
Tri des déchets	145
STOP au gaspillage alimentaire	441
Valorisation des déchets verts et compostage	481
Eco-consommation et réemploi	119
Les « tutos de Lisbeth »	9 266
<b>Total</b>	<b>10 452</b>

AR-Préfecture

044-200072726-20210702-625-DE

Acte certifié exécutoire

Réception par le Préfet : 02-07-2021

Publication le : 02-07-2021

Rapport 2020 – secteur du Ca



Le Président,

Alain HUNAUT

## Membres titulaires en exercice : 54

L'an deux mil vingt et un, le premier juillet, les membres de la Communauté de Communes de Châteaubriant – Derval se sont réunis à Châteaubriant – à la Halle de Béré - sous la Présidence de M. Alain HUNAULT

Communes	Conseillers Communautaires	Prés.	Abs.	Exc.	Donne pouvoir à	Nom de la personne
LA CHAPELLE GLAIN	M. Michel POUPART	X				
CHATEAUBRIANT	M. Alain HUNAULT	X				
	Mme Catherine CIRON	X		X	P	M. Alain HUNAULT
	M. Georges-Henri NOMARI	X				
	Mme Jacqueline BOMBRAY	X				
	M. Rudy BOISSEAU	X				
	Mme Claudie SONNET	X				
	M. Elias AMIOUNI	X				
	Mme Christine BOURDEL	X				
	M. Jean-Luc MARSOLLIER	X				
	Mme Simone GITEAU	X				
	M. Bernard GAUDIN	X				
M. François-Xavier LE HECHO	X					
DERVAL	M. Dominique DAVID	X				
	Mme Jacqueline LEBLAY	X				
	M. Michel HORHANT	X				
	Mme Laurence LE BIHAN	X		X	P	Mme Jacqueline LEBLAY
ERBRAY	Mme Isabelle DUFOURD-BOUCHET	X				
	M. Jean-Noël BEAUDOIN	X				
	Mme Lucie PAUL			X	P	Mme Isabelle DUFOURD-BOUCHET
FERCE	M. Alain LE TOLGUENEC	X				
LE GRAND AUVERNE	M. Sébastien CROSSOUARD	X				
ISSÉ	Mme Béatrice PIERRISNARD	X				
	M. Sylvain HAMON	X				
JANS	Mme Marie-Irène BOUIN	X				
	M. Sylvain DESCARPENTRIES			X		
JUIGNE LES MOUTIERS	Mme Brigitte MAISON			X	P	M. Jean-Michel CHEVALIER

LOUISFERT	M. Alain GUILLOIS	X				
LUSANGER	M. Yves FROMENTIN	X				
	Mme Mireille BELLON-CHAMOT	X				
MARSAC SUR DON	M. Hervé DE TROGOFF	X				
	Mme Géraldine PINSON-LERAY	X				
LA MEILLERAYE DE BRETAGNE	Mme Marie-Pierre GUERIN			X	P	M. Patrick GALIVEL
	M. Jean-Yves GICQUEL			X		
MOIDON LA RIVIERE	M. Patrick GALIVEL	X				
	Mme Annette PIÉTIN	X				
MOUAIS	M. Yvan MÉNAGER	X				
NOYAL SUR BRUTZ	Mme Édith MARGUIN	X				
PETIT AUVERNE	M. Guy DELAUNAY			X		
ROUGE	M. Jean-Michel DUCLOS	X				
	Mme Isabelle MICHAUX	X				
	Mme Catherine LE HECHO	X				
RUFFIGNE	M. Louis SIMONEAU	X				
SAINT AUBIN DES CHATEAUX	M. Daniel RABU			X		
	Mme Marie-Paule SECHET	X				
SAINT JULIEN DE VOUVANTES	M. Jean-Michel CHEVALIER	X				
SAINT VINCENT DES LANDES	M. Alain RABU	X				
	Mme Marie-Anne LAILLET	X				
SION LES MINES	M. Bruno DEBRAY	X				
	Mme Martine CHEVALIER			X	P	M. Bruno DEBRAY
SOUDAN	M. Jean-Claude DESGUÉS			X	P	Mme Nathalie PIGREE
	Mme Nathalie PIGRÉE	X				
SOULVACHE	M. Didier PAITIER	X				
VILLEPOT	M. Philippe DUGRAVOT	X		X	P	M. Jean-Luc MARSOLLIER

Secrétaire de Séance : M. François-Xavier LE HECHO

Mme Catherine CIRON est arrivée à 19 h 05 lors de la lecture de la délibération n°077 relative à la convention de partenariat « Action des Collectivités Territoriales pour l'Efficacité Energétique » avec le Syndicat Départemental d'Energie de Loire-Atlantique.

M. Philippe DUGRAVOT est arrivé à 19 h 05 lors de la lecture de la délibération n°077 relative à la convention de partenariat « Action des Collectivités Territoriales pour l'Efficacité Energétique » avec le Syndicat Départemental d'Energie de Loire-Atlantique.

Mme Laurence LE BIHAN est arrivée à 19 h 20 lors de la lecture de la délibération n° 080 relative à l'attribution d'une aide à l'acquisition de vélos à assistance électrique.

AR-Préfecture

044-200072726-20210702-625-DE

Acte certifié exécutoire

Réception par le Préfet : 02-07-2021

Publication le : 02-07-2021



Le Président,

Alain HUNAULT