



Prévention et Gestion des déchets

OBJET : Rapport d'activités du service de prévention et de gestion des déchets sur le secteur de Derval - Année 2020

EXPOSE

Conformément aux dispositions de l'article D. 2224-1 du Code Général des Collectivités Territoriales, « le Président de l'Etablissement Public de Coopération Intercommunale (EPCI) doit présenter chaque année un rapport sur la qualité et le prix du service public d'élimination des déchets à son assemblée délibérante ».

Le présent rapport relate donc l'activité du service de prévention et de gestion des déchets pour l'année 2020 du secteur de Derval. Il comporte l'ensemble des indicateurs d'évaluation de l'activité dudit service.

Ce dossier a été examiné lors de la commission « Prévention et Gestion des déchets » réunie le 9 juin dernier.

DECISION

Les membres du conseil communautaire donnent acte à Monsieur le Président de la présentation du rapport sur le prix et la qualité du service public de prévention et de gestion des déchets des communes du Secteur de Derval pour l'année 2020.

Les membres du Conseil Communautaire prennent acte de la présentation de ce rapport

Présenté à Châteaubriant, le 1^{er} juillet 2021

Le Président

Alain H



Le Président,

Alain HUNAUULT

AR-Préfecture

044-200072726-20210702-623-DE

Acte certifié exécutoire

Réception par le Préfet : 02-07-2021

Publication le : 02-07-2021

Conseil Communautaire du



Communauté de communes

Rapport d'activités 2020

*du service de
prévention et de
gestion des déchets
secteur de Derval*

INDICATEURS TECHNIQUES

Organisation du service	3
Description du service	4
La collecte sur le territoire	5
Refus de tri sur les emballages recyclables	6
La collecte en déchèterie	7
Comptage des entrées	8
Evolution des tonnages collectés	9
Typologie des déchets	10
Déchèteries – Coûts de traitement	11
REOM – Gestion et conteneurisation	12
Filières de valorisation et rachats de matériaux	13
Synthèse de la poubelle du secteur de Derval	14

INDICATEURS FINANCIERS

Les dépenses de fonctionnement	16
Les recettes de fonctionnement	17
Les dépenses et recettes d'investissement	18

ZOOM SUR LES ACTIONS DE PREVENTION 2020

Actions « Tri des déchets »	20
Actions « STOP au gaspillage alimentaire »	21
Actions « Valorisation des déchets verts – compostage »	22
Actions « Les tutos de Lisbeth »	23
Bilan	24

Organisation du service du secteur de Derval

Collecte Porte à porte		Fréquence
Collecte Ordures Ménagères	Prestation de services VEOLIA PROPLETE	C 0,5 - tous les 15 jours
Emballages recyclables	Prestation de services VEOLIA PROPLETE	C 0,5 - tous les 15 jours
Transfert Ordures Ménagères	Prestation de services	VEOLIA PROPLETE
Traitement Ordures Ménagères	Prestation de services	ARC EN CIEL
Tri des Emballages Recyclables	Prestation de services	ARC EN CIEL
Traitement des refus de tri	Prestation de services	ARC EN CIEL

Collecte apport volontaire

VERRE	Prestation de services		Barbazanges Tri Ouest	Benne 30 m3 en déchèteries	Colonnes 4 m ³	PAV
PAPIERS JOURNAUX	Prestation de services		Barbazanges Tri Ouest		Colonnes 4 m ³	PAV
Ferraille	Prestation de services	<i>Régie sur gardiennage déchèterie</i>	Barbazanges Tri Ouest		Benne 30 m ³	Déchèterie
Tout Venant/Encombrant	Prestation de services	<i>Régie sur gardiennage déchèterie</i>	Barbazanges Tri Ouest		Benne 30 m ³	Déchèterie
Cartons	Prestation de services	<i>Régie sur gardiennage déchèterie</i>	Barbazanges Tri Ouest		Benne 30 m ³	Déchèterie
Gravats	Prestation de services	<i>Régie sur gardiennage déchèterie</i>	Barbazanges Tri Ouest		Plate forme	Déchèterie
Déchets verts	Prestation de services	<i>Régie sur gardiennage déchèterie</i>	Barbazanges Tri Ouest		Plate-forme	Déchèterie
DEEE	Eco organismes	<i>Régie sur gardiennage déchèterie</i>	Eco Systèmes		Local spécifique	Déchèterie
Déchets dangereux spécifiques	Prestation de services	<i>Régie sur gardiennage déchèterie</i>	Barbazanges Tri Ouest		Local spécifique	Déchèterie
Textiles	Eco organismes		Relais Atlantique	7 points de collecte	Colonnes	

Description du service

L'équipe de prévention et de gestion du service « déchets ménagers » est composée de 3 ETP

« SUIVI ADMINISTRATIF »	1 agent
--------------------------------	----------------

Suivi des facturations REOM et des facturations de prestations

«ANIMATRICE TERRITOIRE ZERO DECHET »	1 agent
---	----------------

Animations scolaires, évènementiels, sensibilisation des usagers, suivi des caractérisations, ...

Division « DECHETERIE »	1 agent
--------------------------------	----------------

Gardien titulaire – surveillance de site et suivi des bacs -	1
---	---

Division « COLLECTE »	2,2 ETP
------------------------------	----------------

VEOLIA PROPLETE

Le service « collecte » est externalisé en prestations de services. VEOLIA Propreté réalise la collecte :

- des Ordures Ménagères résiduelles
- des Emballages Recyclables en sacs jaunes

et organise, via son sous-traitant Barbazanges Tri Ouest, la collecte des Points d'Apport Volontaire VERRE et PAPIERS.

La collecte sur le secteur de Derval – Chiffres 2020 -



2 527 T*

Déchets verts 683 T Autres déchets 1 844 T

231 kg/ hab./ an
- 19 kg/ hab./ an

Ordures ménagères



1 043 T
96 kg/ hab./ an
+ 7 kg/ hab./ an



Emballages recyclables



277 T
25,3 kg/ hab./ an
+5,3 kg/ hab./ an



Journaux-magazines

186 T
17 kg/ hab./ an
+ 1 kg/ hab./ an

Refus de tri
49 T

Verre



614 T
56 kg/ hab./ an
+ 4 kg/ hab./ an

* hors VERRE, comptabilisé dans les PAV

Population : 10 909 habitants (territoire ex CCSD)

Source INSEE 2017 (Population légale des communes entrant en vigueur au 1^{er} janvier 2020)

Refus de tri sur les emballages recyclables du secteur de Derval

Le centre de tri Arc en Ciel effectue un tri optique automatisé sur la totalité des emballages.

Grâce à cet équipement, deux formes de tri sont effectuées pour permettre davantage de valorisation.

- le 1^{er} tri concerne les catégories classiques : PET clair, Pet foncé, PEHD et ELA.
- le 2^{ème} tri est effectué sur le déclassement et permet de séparer les autres emballages plastiques (emballages concernés par l'extension des consignes de tri plastique).

Taux de refus de tri 2020 : **33,99 %***

Taux de refus de tri approfondi (2^e tri) 2020 : **17,72 %***

Coût établi sur le taux de refus de tri approfondi (2^e tri) : 17 038,68 €

**par sondage*

En 2020, le coût des refus de tri est de **347,02 € / tonne**, réparti comme suit :

- tri des emballages : 229,68 € / tonne TTC
- traitement refus de tri : 117,34€ / tonne TTC

Rappel 2019 : 16,32 % soit 36,23 tonnes refusées
Coût : 11 970,54 €

Rappel 2018 : 15,23 % soit 31,32 tonnes refusées
Coût : 10 672,29 €

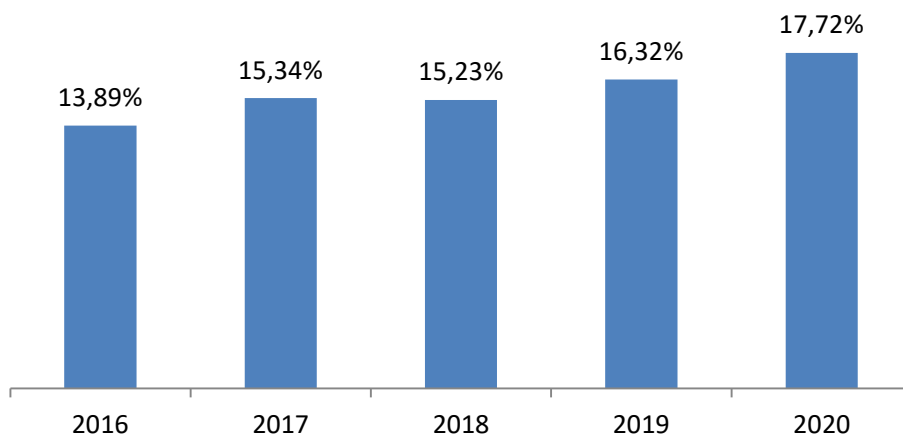
Rappel 2017 : 15,34 % soit 28,49 tonnes refusées
Coût : 9 513,16 €

Rappel 2016 : 13,89 % soit 23,75 tonnes refusées
Coût : 7 890,93 €

Exprimé en pourcentage, le taux de refus de tri représente la part de ces volumes refusés.

Les résultats sont lissés sur 18 caractérisations afin de donner un taux de refus de tri moyen annuel.

■ Refus de tri par sondage



Cet indicateur illustre la qualité du tri réalisé par les usagers et permet au service d'intervenir en conséquence

La collecte en déchèterie à Lusanger

volume en tonnes	2020	Tendance	Kg/hab/an	2019	2018
Tout Venant	902	↗	83	808	746
Ferraille Métaux	128	↗	12	53	52
Gravats	466	↘	43	732	606
Déchets Verts	683	↘	63	719	669
Cartons	105	↗	10	92	85
Verre	116	↘	11	117	118
Mobilier	132	↗	12	118	105
Déchets Electriques et Electroniques	95	↗	9	79	75
Déchets Dangereux Spéciaux	16	↗	1	12	11
Dont périmètre Eco DDS	7	↗	1	NC	NC
TOTAL	2 643	-3%	242	2 730	2467

Les apports de certains types de déchets ont connu une forte variation en 2020 :

- + 141 % pour les métaux (**+ 75 tonnes**)
- - 36 % pour le gravats (**- 266 tonnes**)

L'augmentation des apports de métaux en 2020 s'explique par la mise en place à chaque ouverture d'une benne dédiée à ces matériaux.

La variation du tonnage collecté de gravats est due à un effet de stock fin 2018 qui a sur représenté le tonnage 2019.

Comptage des entrées à la déchetterie à Lusanger



Extension de la plateforme : janvier 2019

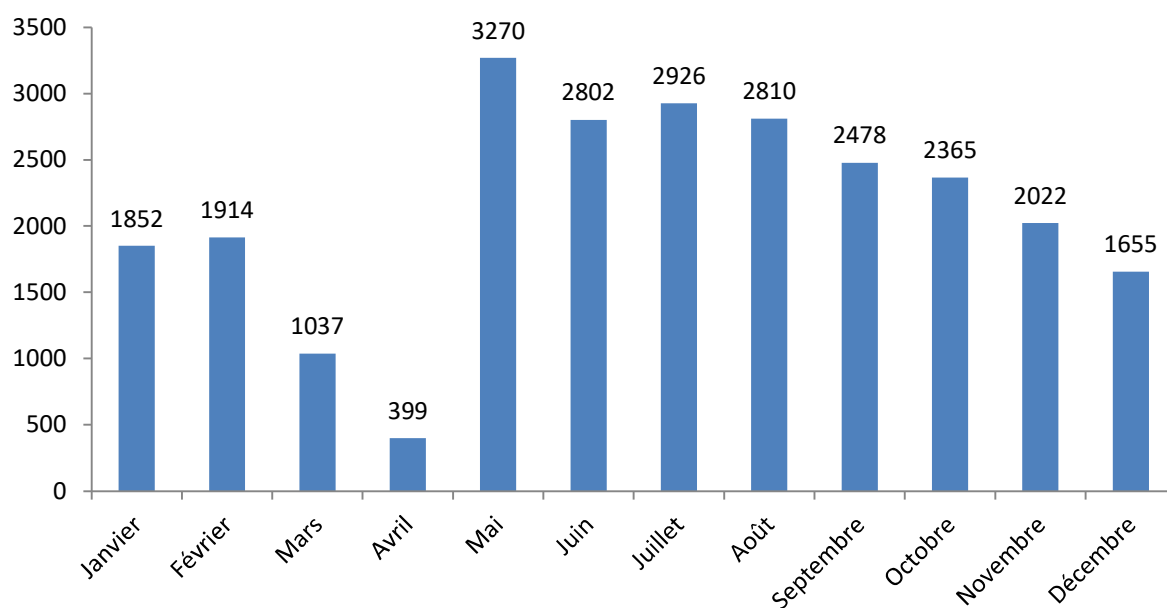
La déchetterie de Lusanger requalifiée est entrée en service en février 2017. L'accès est contrôlé et réglementé par une badgeuse en entrée de site.

Chaque usager résidant sur l'ex territoire du secteur de Derval possède une carte d'accès à la déchetterie.

La fréquentation de la déchetterie est passée de 26 070 entrées en 2019 à 25 530 en 2020. Soit, en moyenne 2 173 passages / mois en 2019 et 2 128 passages / mois en 2020.

Une extension de la plateforme a été réalisée au début de l'année 2019 pour faciliter la circulation des usagers.

Nombre de passage par mois en 2020



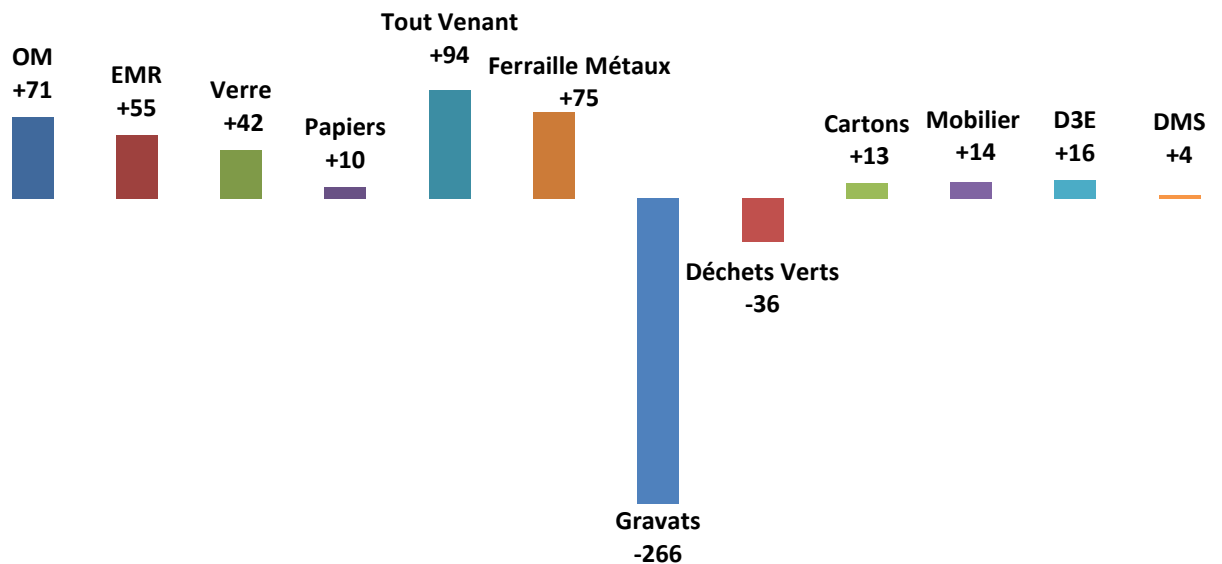
Evolution des tonnages collectés – secteur de Derval

	2020	2019	2018
Déchets collectés en tonnes	4 647	4 555	4 248
Par typologie :	-	-	-
Ordures ménagères résiduelles	1 043	972	949
Emballages recyclables collectés:	277	222	202
Cartonnettes	105,43	60,67	53,08
PET clair	29,50	22,51	25,77
PET foncé	10,69	7,19	9,83
PEHD	25,18	10,71	13,76
ELA	14,68	9,82	18,29
Boîtes acier	27,17	22,76	28,49
Boîtes alu	2,55	1,22	1,82
Journaux magazines	0,00	2,81	0,00
Gros de magasin	0,00	0,00	0,00
Sacs & films de collecte	4,79	5,51	5,73
Refus de tri	49,11	74,70	50,54
Taux de refus de tri	17,72%	33,64%	24,38%
Verre	614	572	544
Papiers Journaux Magazines	186	176	204
Déchèterie*	2 527	2 613	2 349
<i>Stock emballages non triés au 31/12 reporté sur l'année suivante</i>	<i>7,90</i>	<i>4,10</i>	<i>-5,29</i>

* Hors verre comptabilisé dans les tonnages PAV

Typologie des déchets – secteur de Derval

Variation 2020/2019 en tonnes



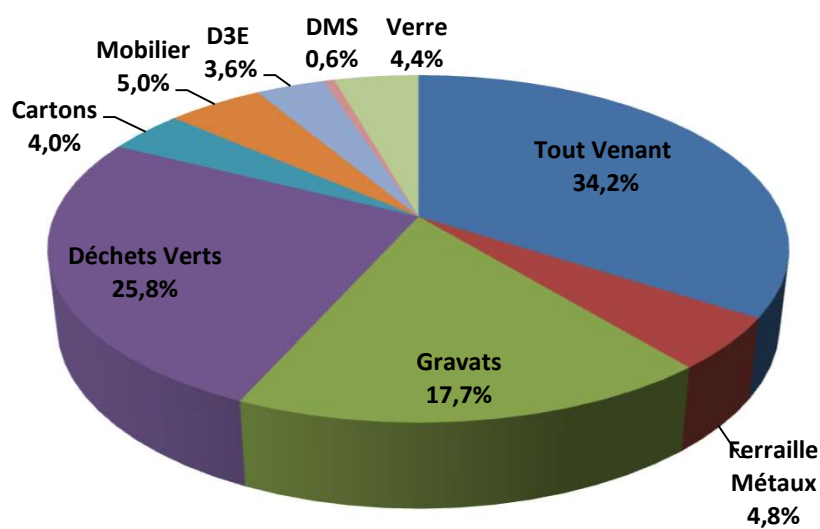
OM : ordures ménagères

EMR : emballages ménagers recyclables

D3E : déchets électriques et électroniques

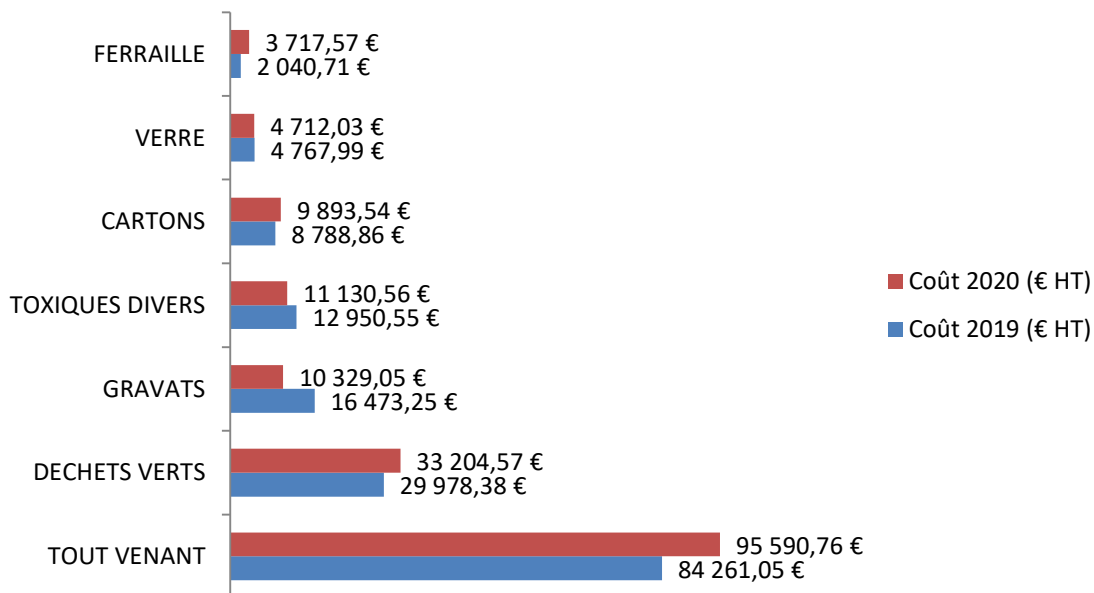
DMS : déchets ménagers spéciaux

Répartition des tonnages collectés en déchèteries



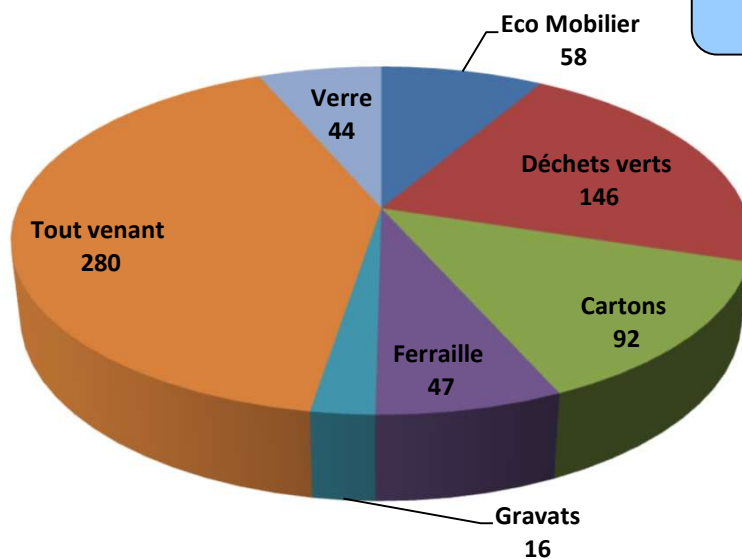
La déchèterie à Lusanger – coûts de traitement

Coûts de transport et traitement



L'augmentation du coût de transport et traitement du tout venant est principalement due à l'augmentation du tonnage (+10,4%)

Répartition des enlèvements de bennes



683 bennes collectées en 2020
+ 11,2 %

La gestion de la Redevance d'Enlèvement des Ordures Ménagères et La conteneurisation

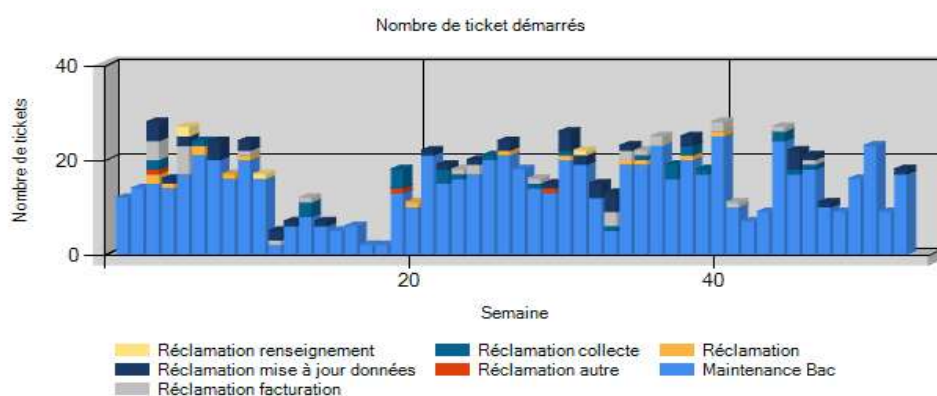
Depuis janvier 2016, la facturation et la gestion des comptes OM des usagers est assurée en interne par la Communauté de Communes par le biais d'un logiciel dédié, **e-REOM**.

Cette opération permet de réduire les erreurs de gestion et de facturation. Le suivi de la base de données est ainsi facilité, une mise à jour régulière est effectuée notamment avant les périodes de facturation semestrielle.

La numérotation des villages dans les communes simplifie les interventions et l'outil de gestion des tournées.

Outre le suivi de la conteneurisation, la gestion des comptes et la facturation, **e-REOM** permet un suivi précis des collectes, des accès déchetterie et des réclamations.

Nombre de tickets démarrés par semaine

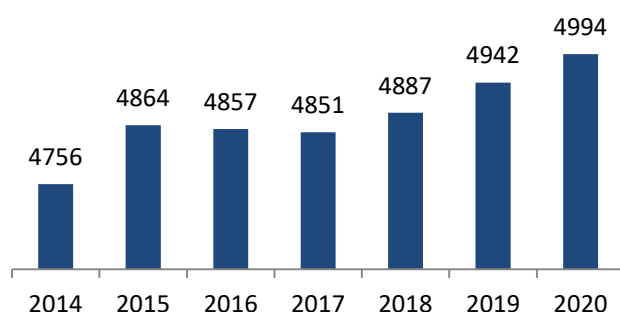


Capture logiciel e-REOM

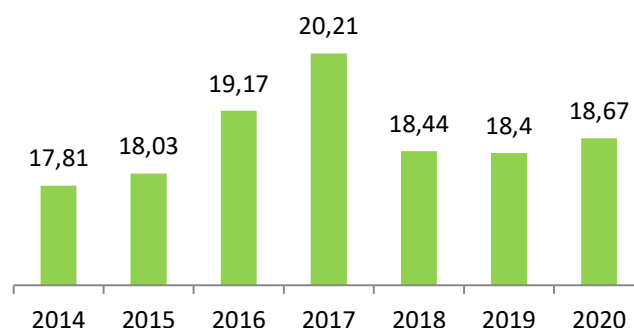
Les données recueillies permettent de mieux traiter les demandes liées à des modifications de compte (ouverture, fermeture, déménagement) et les réclamations (mises à jour de données, facturation) dans un délai très court (maximum une semaine).

Le logiciel applique une facturation plus juste qui s'applique au jour le jour.

Nombre de bacs



Taux de présentation des bacs



En 2020, lors d'une collecte moyenne, seul 18,67% des bacs présents sur le territoire sont présentés à la collecte par les usagers.

Les filières de valorisation des matériaux Secteur de Derval

Matériaux	Tonnage 2020	Tonnages 2019	Tonnages 2018	Tonnages 2017	
Acier	27,17	22,54	28,49	20,5	Acier
Aluminium	2,55	1,22	1,82	1,1	Fabrication pièces
Briques alimentaires	14,68	9,82	18,29	11,8	Papiers toilettes, emballages cadeaux
Plastique PET incolore	29,5	22,51	25,77	27,9	Flaconnages, fibres polaires
Plastique PET coloré	10,69	7,19	9,83	9,4	Tuyaux, flaconnages
PEHD	25,18	10,71	13,76	15,4	Tuyaux, arrosoirs, mobiliers de jardin
Cartonnettes	105,43	60,67	53,08	48,1	Cartons industriels
Verre	614	572	544	520	Verre

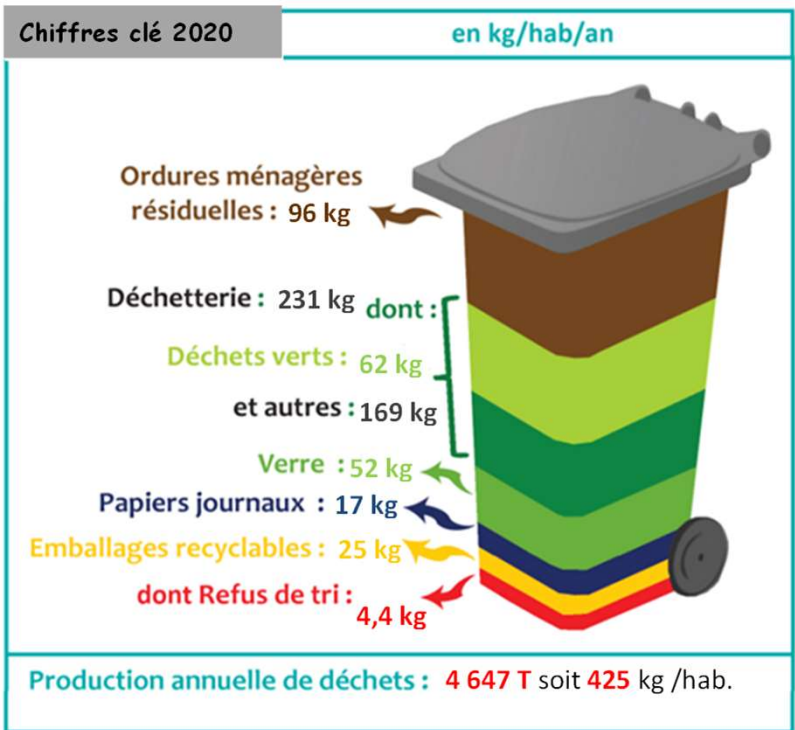


**Soutiens 2020
des éco organismes
et vente matériaux**

159 555 €

Versements des éco organismes
(CITEO, OCAD3E, Eco Folio, Eco
Mobilier) et des différents rachats
de matériaux collectés (St Gobain,
Valorplast, Barbazanges Tri
Ouest)

SYNTHESE DU SECTEUR DE DERVAL



200,91 €
Coût à la tonne

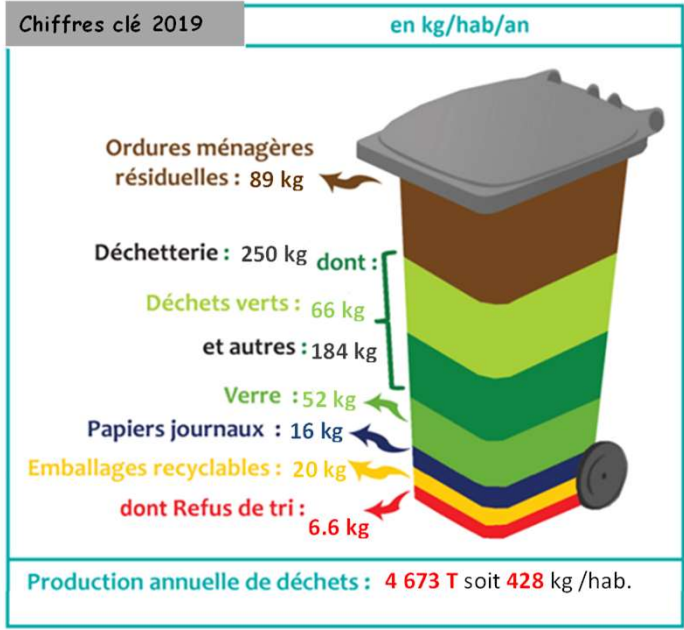
*Produit REOM divisé par tonnages

85,53€ *
Coût par habitant

* Produit REOM divisé par population (source INSEE 2017)

Organisation de la collecte en porte à porte

Ordures ménagères - Emballages recyclables	1 collecte toutes les 2 semaines
--	----------------------------------



26 386 km parcourus en 2020 par la benne de collecte



Km parcouru pour collecter 1 kilo de déchets

0,022 km en 2019



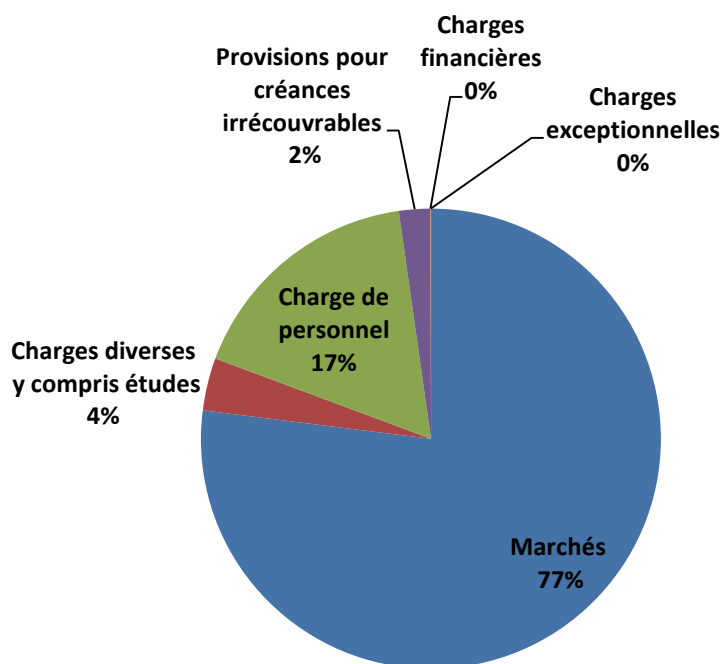
Les indicateurs financiers

Dépenses réelles de fonctionnement

Compte administratif 2020

	2020	2019	2018
Marchés	807 098 €	709 747 €	695 174 €
Charges diverses y compris études	38 871 €	29 281 €	27 588 €
Charge de personnel	179 148 €	174 213 €	164 076 €
Provisions pour créances irrecouvrables	23 000 €	22 000 €	25 000 €
Charges financières	0 €	0 €	0 €
Charges exceptionnelles	380 €	1 283 €	11 153 €
TOTAL	1 048 498 €	936 523 €	922 991 €

Répartition des dépenses de fonctionnement



Recettes réelles de fonctionnement

La REOM (Redevance d'Enlèvement des Ordures Ménagères) est composée d'une part fixe qui comprend la mise à disposition des bacs et des sacs de collecte, l'accès aux points d'apports volontaires et l'accès à la déchetterie de Lusanger.

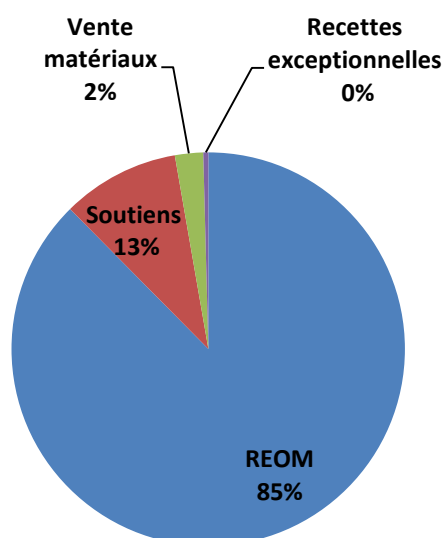
Cette part fixe inclut également 6 levées à l'année.

Le montant de la redevance est complété ensuite par la part variable relative à la collecte et au traitement des déchets. Cette part variable est calculée en fonction du nombre de levées de bac effectué, en plus des 6 levées déjà incluses dans l'abonnement..

Compte administratif 2020

	2020	2019	2018
REOM	933 045 €	921 600 €	905 865 €
Soutiens	135 029€	115 804 €	150 297 €
Vente matériaux	24 526 €	48 877 €	55 745 €
Recettes exceptionnelles	4 367 €	1 852 €	1 508 €
TOTAL	1 096 968 €	1 088 133 €	1 113 416 €

Répartition des recettes de fonctionnement



Dépenses réelles d'investissement

Dépenses d'Investissement	2020	2019	2018
Remboursement d'emprunts	0 €	0 €	1 625 €
Immobilisations corporelles et incorporelles (dont bâtiments, matériel et mobilier, véhicules)	74 807 €	66 716 €	19 878 €
Immobilisations en cours	0 €	140 306 €	3 305 €
TOTAL	74 807 €	207 022 €	24 808 €

- Achat de conteneurs de tri

Recettes réelles d'investissement

	2020	2019	2018
FCTVA (Fond de compensation de la TVA)	8 823 €	27 916 €	2 870 €
Subventions	15 000 €		
TOTAL	23 823 €	27 916 €	2 870 €

ZOOM sur les actions de prévention 2020

Actions communes avec le secteur du
Castelbriantais

Dans le prolongement du programme **Territoire Zéro Déchet Zéro Gaspillage** (2015-2019) du secteur de Derval et du **Plan Local de Prévention des Déchets Ménagers et Assimilés** (2015-2020) du secteur du Castelbriantais, le service prévention a mené de nombreuses actions sur l'ensemble des 26 communes du territoire.

Actions réparties principalement sur les thèmes suivants :

- Tri des déchets
- Gaspillage alimentaire
- Valorisation des déchets verts et compostage
- Eco-consommation et réemploi

Le contexte de l'année 2020 a amené le service prévention des déchets à réduire fortement le nombre d'intervention en milieu scolaire et à revoir ses méthodes de sensibilisation du grand public.

Les **tutoriels** « tutos de Lisbeth » ont été développés en 2020 afin de dématérialiser les actions de prévention des déchets.

Actions « Tri des déchets »

Interventions en milieu scolaire

145 enfants et adolescents sensibilisés
(animations, visites du Centre de Tri et déchèterie)

4 écoles primaires
1 collège
1 IME



Actions « Eco-consommation et réemploi »



Près de 100 personnes initiées à l'éco-consommation

De nombreux ateliers réalisés lors des animations d'été : **Les Intercalées**

- Ateliers de fabrication de colle et peinture naturelle
- Initiation au furoshiki
- Atelier de fabrication de Tote bag / T-shirt réemploi
- Fabrication de tawashi

Actions « STOP au gaspillage alimentaire »

Lutte contre le **GASPILLAGE ALIMENTAIRE**
dans les cantines scolaires



441 enfants
ont participé à l'animation sur le
gaspillage alimentaire.

1 accueil de loisirs
ALSH de la Borderie à
Châteaubriant

2 cantines scolaires
Moisdon la Rivière et Soudan.



Actions «valorisation des déchets verts – Compostage»

Distribution de composteurs

Distributions de **248 kits de compostage** auprès des usagers du territoire



Sensibilisation au broyage, paillage et jardinage au naturel

En partenariat avec le réseau des guides composteurs, le service prévention a mené des animations en déchetteries tout au long de l'année :

- Broyage de sapins de Noël
- Sensibilisation au paillage
- Présentation du compostage et lombricompostage

+ de 200 personnes et 260 scolaires sensibilisés au jardinage au naturel



Actions « les tutos de Lisbeth »

Valorisation des déchets verts et compostage

4 tutos :

- L'utilisation des tontes de pelouse
 - *Le broyage*
 - *Le paillage*
 - *Le compostage*



Eco-consommation

6 tutos :

- Fabriquer mon vinaigre d'agrumes
 - *Nettoyer mes vitres*
 - *Fabriquer ma lessive maison*
- *Fabriquer mes tablettes vaisselle maison*
 - *Les éco-gestes dans la cuisine*
 - *Les éco-gestes dans la salle de bain*

**Plus de 9 200
personnes
sensibilisées par
ces 11 tutos**

Lutte contre le gaspillage alimentaire

1 tuto :

- *Les recettes anti-gaspi*

Bilan des actions menées

Actions	Nombre de personnes sensibilisées
Tri des déchets	145
STOP au gaspillage alimentaire	441
Valorisation des déchets verts et compostage	481
Eco-consommation et réemploi	119
Les « tutos de Lisbeth »	9 266
Total	10 452

AR-Préfecture **Rapport 2020 – secteur d**

044-200072726-20210702-623-DE

Acte certifié exécutoire

Réception par le Préfet : 02-07-2021

Publication le : 02-07-2021



Le Président,

Alain HUNAUT

Membres titulaires en exercice : 54

L'an deux mil vingt et un, le premier juillet, les membres de la Communauté de Communes de Châteaubriant – Derval se sont réunis à Châteaubriant – à la Halle de Béré - sous la Présidence de M. Alain HUNAULT

Communes	Conseillers Communautaires	Prés.	Abs.	Exc.	Donne pouvoir à	Nom de la personne
LA CHAPELLE GLAIN	M. Michel POUPART	X				
CHATEAUBRIANT	M. Alain HUNAULT	X				
	Mme Catherine CIRON	X		X	P	M. Alain HUNAULT
	M. Georges-Henri NOMARI	X				
	Mme Jacqueline BOMBRAY	X				
	M. Rudy BOISSEAU	X				
	Mme Claudie SONNET	X				
	M. Elias AMIOUNI	X				
	Mme Christine BOURDEL	X				
	M. Jean-Luc MARSOLLIER	X				
	Mme Simone GITEAU	X				
	M. Bernard GAUDIN	X				
DERVAL	M. François-Xavier LE HECHO	X				
	M. Dominique DAVID	X				
	Mme Jacqueline LEBLAY	X				
	M. Michel HORHANT	X				
ERBRAY	Mme Laurence LE BIHAN	X		X	P	Mme Jacqueline LEBLAY
	Mme Isabelle DUFOURD-BOUCHET	X				
	M. Jean-Noël BEAUDOIN	X				
FERCE	Mme Lucie PAUL			X	P	Mme Isabelle DUFOURD-BOUCHET
	M. Alain LE TOLGUENEC	X				
LE GRAND AUVERNE	M. Sébastien CROSSOUARD	X				
ISSÉ	Mme Béatrice PIERRISNARD	X				
	M. Sylvain HAMON	X				
JANS	Mme Marie-Irène BOUIN	X				
	M. Sylvain DESCARPENTRIES			X		
JUIGNE LES MOUTIERS	Mme Brigitte MAISON			X	P	M. Jean-Michel CHEVALIER

LOUISFERT	M. Alain GUILLOIS	X				
LUSANGER	M. Yves FROMENTIN	X				
	Mme Mireille BELLON-CHAMOT	X				
MARSAC SUR DON	M. Hervé DE TROGOFF	X				
	Mme Géraldine PINSON-LERAY	X				
LA MEILLERAYE DE BRETAGNE	Mme Marie-Pierre GUERIN			X	P	M. Patrick GALIVEL
	M. Jean-Yves GICQUEL			X		
MOIDON LA RIVIERE	M. Patrick GALIVEL	X				
	Mme Annette PIÉTIN	X				
MOUAIS	M. Yvan MÉNAGER	X				
NOYAL SUR BRUTZ	Mme Édith MARGUIN	X				
PETIT AUVERNE	M. Guy DELAUNAY			X		
ROUGE	M. Jean-Michel DUCLOS	X				
	Mme Isabelle MICHAUX	X				
	Mme Catherine LE HECHO	X				
RUFFIGNE	M. Louis SIMONEAU	X				
SAINT AUBIN DES CHATEAUX	M. Daniel RABU			X		
	Mme Marie-Paule SECHET	X				
SAINT JULIEN DE VOUVANTES	M. Jean-Michel CHEVALIER	X				
SAINT VINCENT DES LANDES	M. Alain RABU	X				
	Mme Marie-Anne LAILLET	X				
SION LES MINES	M. Bruno DEBRAY	X				
	Mme Martine CHEVALIER			X	P	M. Bruno DEBRAY
SOUDAN	M. Jean-Claude DESGUÉS			X	P	Mme Nathalie PIGREE
	Mme Nathalie PIGRÉE	X				
SOULVACHE	M. Didier PAITIER	X				
VILLEPOT	M. Philippe DUGRAVOT	X		X	P	M. Jean-Luc MARSOLLIER

Secrétaire de Séance : M. François-Xavier LE HECHO

Mme Catherine CIRON est arrivée à 19 h 05 lors de la lecture de la délibération n°077 relative à la convention de partenariat « Action des Collectivités Territoriales pour l'Efficacité Energétique » avec le Syndicat Départemental d'Energie de Loire-Atlantique.

M. Philippe DUGRAVOT est arrivé à 19 h 05 lors de la lecture de la délibération n°077 relative à la convention de partenariat « Action des Collectivités Territoriales pour l'Efficacité Energétique » avec le Syndicat Départemental d'Energie de Loire-Atlantique.

Mme Laurence LE BIHAN est arrivée à 19 h 20 lors de la lecture de la délibération n° 080 relative à l'attribution d'une aide à l'acquisition de vélos à assistance électrique.

AR-Préfecture

044-200072726-20210702-623-DE

Acte certifié exécutoire

Réception par le Préfet : 02-07-2021

Publication le : 02-07-2021



Le Président,

Alain HUNAUULT