



Prévention et Gestion des déchets

OBJET : Rapport d'activités du service de prévention et de gestion des déchets sur le secteur de Derval - Année 2019

EXPOSE

Conformément aux dispositions de l'article D. 2224-1 du Code Général des Collectivités Territoriales, « le Président de l'Etablissement Public de Coopération Intercommunale (EPCI) doit présenter chaque année un rapport sur la qualité et le prix du service public d'élimination des déchets à son assemblée délibérante ».

Le présent rapport relate donc l'activité du service de prévention et de gestion des déchets pour l'année 2019 du secteur de Derval. Il comporte l'ensemble des indicateurs d'évaluation de l'activité dudit service.

Ce dossier a été examiné lors de la commission « Prévention et Gestion des déchets » réunie le 2 juillet dernier.

DECISION

Les membres du conseil communautaire donnent acte à Monsieur le Président de la présentation du rapport sur le prix et la qualité du service public de prévention et de gestion des déchets des communes du Secteur de Derval pour l'année 2019.

Les membres du Conseil Communautaire prennent acte de la présentation de ce rapport

Présenté à Châteaubriant, le 23 juillet 2020

Le Président,

Alain H

AR-Préfecture

044-200072726-20200724-322-DE

Acte certifié exécutoire

Réception par le Préfet : 24-07-2020

Publication le : 24-07-2020

Conseil Communautaire du



Le Président,

Alain HUNAUT



Communauté de communes

Rapport d'activités 2019

*du service de
prévention et de
gestion des déchets
secteur de Derval*

INDICATEURS TECHNIQUES

Organisation du service	3
Description du service	4
La collecte sur le territoire	5
Refus de tri sur les emballages recyclables	6
La collecte en déchèterie	7
Comptage des entrées	8
Evolution des tonnages collectés	9
Typologie des déchets	10
Déchèteries – Coûts de traitement	11
REOM – Gestion et conteneurisation	12
Filières de valorisation et rachats de matériaux	13
Synthèse de la poubelle du secteur de Derval	14

INDICATEURS FINANCIERS

Les dépenses de fonctionnement	16
Les recettes de fonctionnement	17
Les dépenses et recettes d'investissement	18

ZOOM SUR LES ACTIONS DE PREVENTION 2019

Actions « Tri des déchets »	20
Actions « STOP au gaspillage alimentaire »	21
Actions « Valorisation des déchets verts – compostage »	22
Actions du réseau des guides composteurs	23
Actions « Eco-consommation et réemploi	24
Les semaines à thèmes	25
Bilan	26

Organisation du service du secteur de Derval

Collecte Porte à porte		Fréquence
Collecte Ordures Ménagères	Prestation de services VEOLIA PROPLETE	C 0,5 - tous les 15 jours
Emballages recyclables	Prestation de services VEOLIA PROPLETE	C 0,5 - tous les 15 jours

Transfert Ordures Ménagères	Prestation de services	VEOLIA PROPLETE
Traitement Ordures Ménagères	Prestation de services	ARC EN CIEL

Tri des Emballages Recyclables	Prestation de services	VALOR 3E ST LAURENT DES AUTELS
Traitement des refus de tri	Prestation de services	VALOR 3E ST LAURENT DES AUTELS

Collecte apport volontaire

VERRE	Prestation de services		Barbazanges Tri Ouest	Benne 30 m3 en déchèteries	Colonnes 4 m ³	PAV
PAPIERS JOURNAUX	Prestation de services		Barbazanges Tri Ouest		Colonnes 4 m ³	PAV
Ferraille	Prestation de services	<i>Régie sur gardiennage déchèterie</i>	Barbazanges Tri Ouest		Benne 30 m ³	Déchèterie
Tout Venant/Encombrant	Prestation de services	<i>Régie sur gardiennage déchèterie</i>	Barbazanges Tri Ouest		Benne 30 m ³	Déchèterie
Cartons	Prestation de services	<i>Régie sur gardiennage déchèterie</i>	Barbazanges Tri Ouest		Benne 30 m ³	Déchèterie
Gravats	Prestation de services	<i>Régie sur gardiennage déchèterie</i>	Barbazanges Tri Ouest		Plate forme	Déchèterie
Déchets verts	Prestation de services	<i>Régie sur gardiennage déchèterie</i>	Barbazanges Tri Ouest		Plate-forme	Déchèterie
DEEE	Eco organismes	<i>Régie sur gardiennage déchèterie</i>	Eco Systèmes		Local spécifique	Déchèterie
Déchets dangereux spécifiques	Prestation de services	<i>Régie sur gardiennage déchèterie</i>	Barbazanges Tri Ouest		Local spécifique	Déchèterie
Textiles	Eco organismes		Relais Atlantique	7 points de collecte	Colonnes	

Description du service du secteur de Derval

L'équipe de prévention et de gestion du service « déchets ménagers » est composée de 3 ETP

« SUIVI ADMINISTRATIF »	1 agent
--------------------------------	----------------

Suivi des facturations REOM et des facturations de prestations

« ANIMATRICE TERRITOIRE ZERO DECHET »	1 agent
--	----------------

Animations scolaires, évènementiels, sensibilisation des usagers, suivi des caractérisations, ...

Division « DECHETERIE »	1 agent
--------------------------------	----------------

Gardien titulaire – surveillance de site et suivi des bacs -	1
---	---

Division « COLLECTE »	2,2 ETP
------------------------------	----------------

VEOLIA PROPLETE

Le service « collecte » est externalisé en prestations de services. VEOLIA Propreté réalise la collecte :

- des Ordures Ménagères résiduelles
 - des Emballages Recyclables en sacs jaune
- et organise, via son sous-traitant Barbazanges Tri Ouest, la collecte des Points d'Apport Volontaire VERRE et PAPIERS.

La collecte sur le territoire - Chiffres 2019 -



2 613 T*

Déchets verts **719 T** Autres déchets **1 894 T**

239 kg/ hab./ an
+ 22 kg/ hab./ an
par rapport à 2018

Ordures ménagères



972 T

89 kg/ hab./ an
+ 1 kg/ hab./ an
par rapport à 2018



Emballages recyclables



222 T

20 kg/ hab./ an
+ 1 kg/ hab./ an
par rapport à 2018



176 T

16 kg/ hab./ an
- 3 kg/ hab./ an
par rapport à 2018

Refus de tri
72 T

Verre



572 T

52 kg/ hab./ an
+ 2 kg/ hab./ an
par rapport à 2018

* hors VERRE, comptabilisé dans les PAV

Population : **10 909 habitants (territoire ex CCSD)**

Source INSEE 2017 (Population légale des communes entrant en vigueur au 1^{er} janvier 2020)

Refus de tri sur les emballages recyclables sur le secteur de Derval

Le centre de tri Arc en Ciel implanté à Couëron effectue un tri optique automatisé sur la totalité des emballages plastiques.

Sur ce site, deux étapes de tri sont effectuées pour accentuer la valorisation.

- le 1^{er} tri concerne les catégories classiques : PET clair, PET foncé, PEHD et ELA.
- le 2^{ème} tri est effectué sur le « déclassé » et permet de séparer les autres emballages plastiques (emballages concernés par l'extension des consignes de tri plastique).

Taux de refus de tri 2019 : **34.7%***

Taux de refus de tri approfondi (2^e tri) 2019 : **16.32 %***

Coût établi sur le taux de refus de tri approfondi (2^e tri) : 11 970,54 €

**par sondage*

En 2019, le coût des refus de tri est de **340,75 € / tonne**, réparti comme suit :

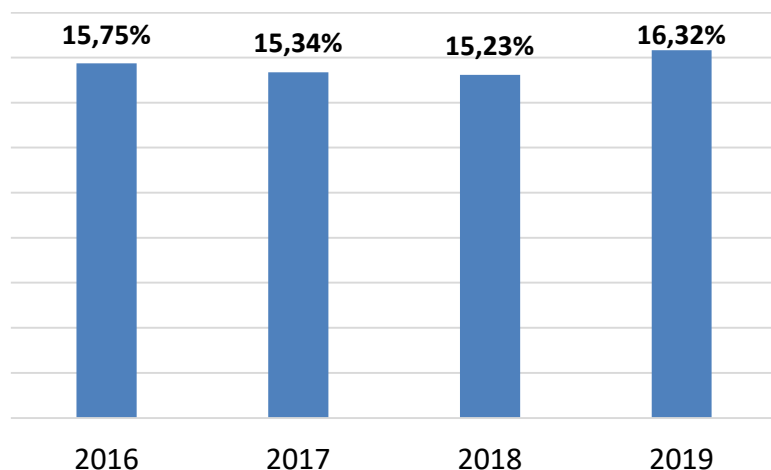
- tri des emballages : 224,71 € / tonne TTC
- traitement refus de tri : 116,04€ / tonne TTC

Rappel 2018 : 15,23 % soit 31,32 tonnes refusées
Coût : 10 672,29 €

Rappel 2017 : 15,34 % soit 28,49 tonnes refusées
Coût : 9 513,16 €

Rappel 2016 : 13,89 % soit 23,75 tonnes refusées
Coût : 7 890,93 €

Exprimé en pourcentage, le taux de refus de tri représente la part de ces volumes refusés. Il est estimé par sondage. Les résultats sont lissés sur 18 caractérisations afin de donner un taux de refus de tri moyen annuel.



Cet indicateur illustre la qualité du tri réalisé par les usagers et permet au service d'intervenir en conséquence

La collecte en déchèterie à Lusanger

volume en tonnes	2019	TENDANCE	KG/HAB/AN	2018	2017
TOUT VENANT	808	↗	74	746	756
FERRAILLE	53	↗	5	52	56
GRAVATS	732	↗	67	606	410
DECHETS VERTS	719	↗	66	669	621
CARTONS	92	↗	8	85	76
VERRE	117	↘	11	118	112
MOBILIER	118	↗	11	105	88
DECHETS ELECTRIQUES ET ELECTRONIQUES	79	↗	7	75	78
DECHETS DANGEREUX SPECIAUX	12	↗	1	11	12
TOTAL	2730	+ 10,70%	250	2467	2209

Les apports de certains types de déchets ont connu une forte hausse sur 2019 :

- + 8,31 % pour le tout venant (**+ 62 tonnes**)
- + 20,79 % pour les gravats (**+ 126 tonnes**)
- + 7,47 % pour les déchets verts (**+ 50 tonnes**)

L'augmentation des apports de gravats en 2019 peut s'expliquer par un effet de stock en fin d'année 2018 (les gravats déposés en novembre et décembre 2018 ont été collectés fin janvier 2019 et donc intégrés au tonnage 2019).

Comptage des entrées à la déchetterie à Lusanger



Extension de la plateforme : janvier 2019

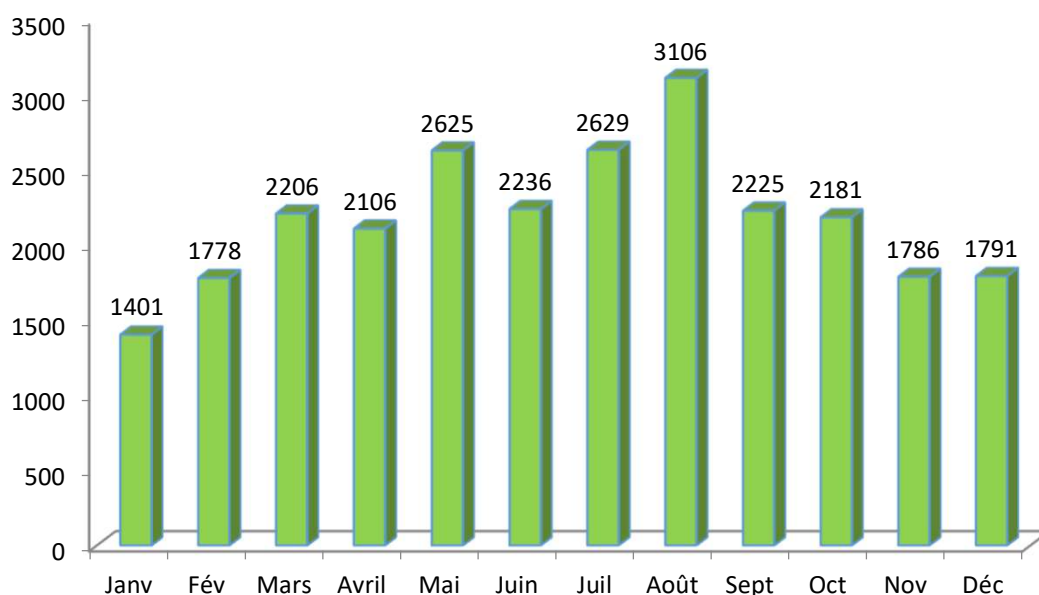
La déchetterie à Lusanger requalifiée est entrée en service en février 2017. L'accès est contrôlé et réglementé par une badgeuse en entrée de site.

Chaque usager résidant sur l'ex territoire du secteur de Derval possède une carte d'accès à la déchetterie.

La fréquentation de la déchetterie est passée de 24 306 entrées en 2018 à 26 070 en 2019 soit, en moyenne 2 026 passages / mois en 2018 et 2 173 passages / mois en 2019.

Une extension de la plateforme a été réalisée au début de l'année 2019 pour faciliter la circulation des usagers.

Nombre de passages par mois en 2019



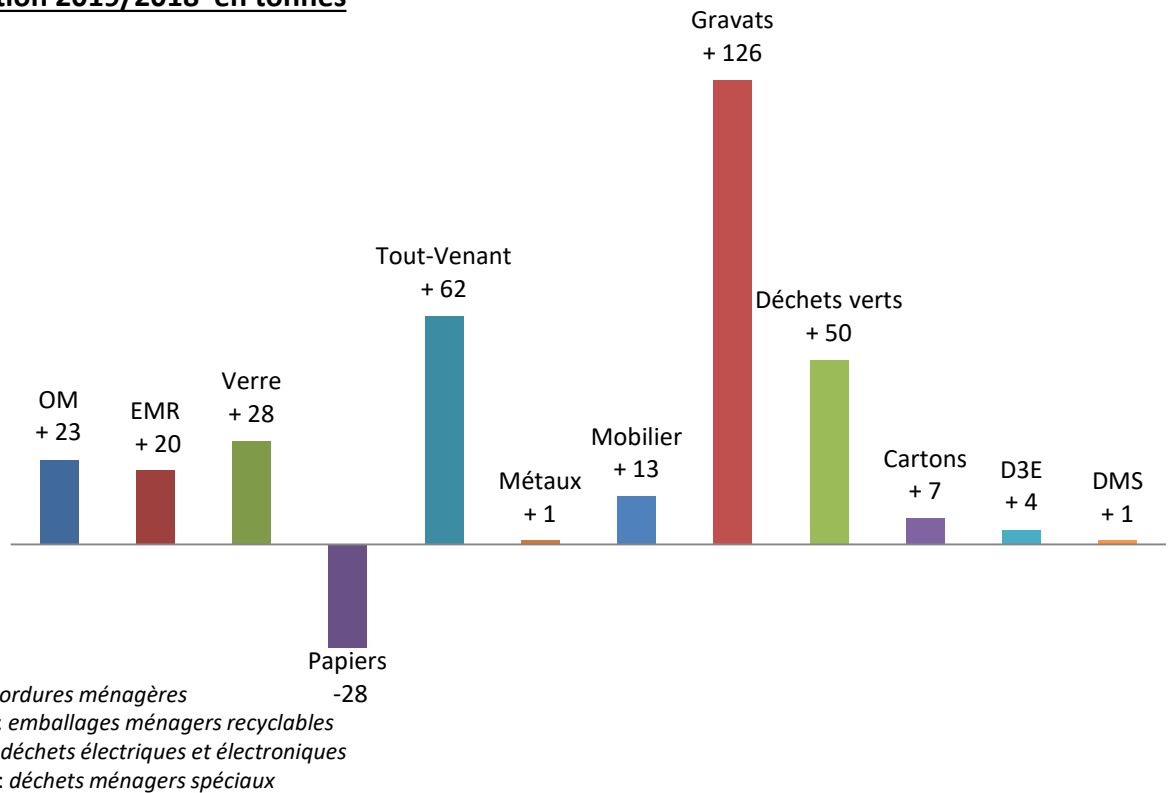
Evolution des tonnages collectés

	2019	2018	2017	2016
Déchets collectés en tonnes	4 555	4 248	3 974	3 802
Par typologie :	-	-	-	-
Ordures ménagères résiduelles	972	949	956	945
Emballages recyclables collectés:	222	202	199	171
Cartonnettes	60,67	53,08	48,1	34,04
PET clair	22,51	25,77	27,9	20,93
PET foncé	7,19	9,83	9,4	6,10
PEHD	10,71	13,76	15,4	11,53
ELA	9,82	18,29	11,8	6,49
Boîtes acier	22,76	28,49	20,5	18,13
Boîtes alu	1,22	1,82	1,1	0,95
Journaux magazines	2,81	0,00	1,2	1,24
Gros de magasin	0,00	0,00	12,6	14,11
Sacs & films de collecte	5,51	5,73	2	1,05
Refus de tri	74,70	50,54	48,6	46,63
Taux de refus de tri	33,64%	24,38%	24,40%	27,20%
Verre	572	544	520	538
Papiers Journaux Magazines	176	204	202	211
Déchèterie*	2613	2 349	2 097	1 937
<i>Stock emballages non triés au 31/12 reporté sur l'année suivante</i>	<i>4,10</i>	<i>-5,29</i>	<i>0,40</i>	<i>9,81</i>

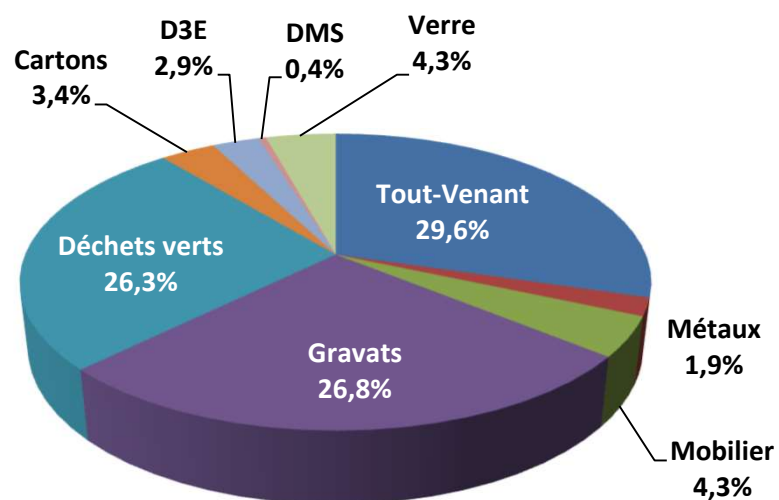
* Hors verre comptabilisé dans les tonnages PAV

Typologie des déchets – secteur de Derval

Variation 2019/2018 en tonnes

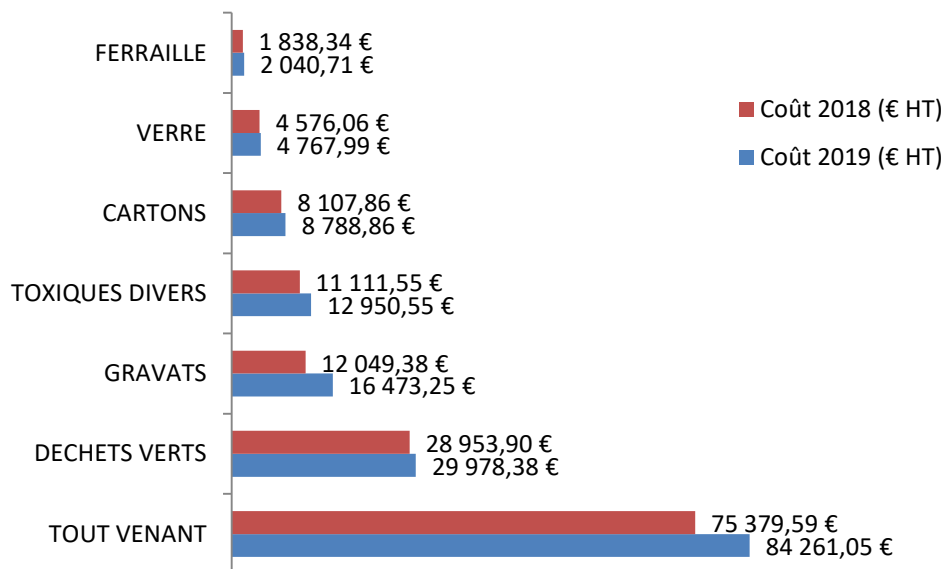


Répartition des tonnages collectés en déchèteries



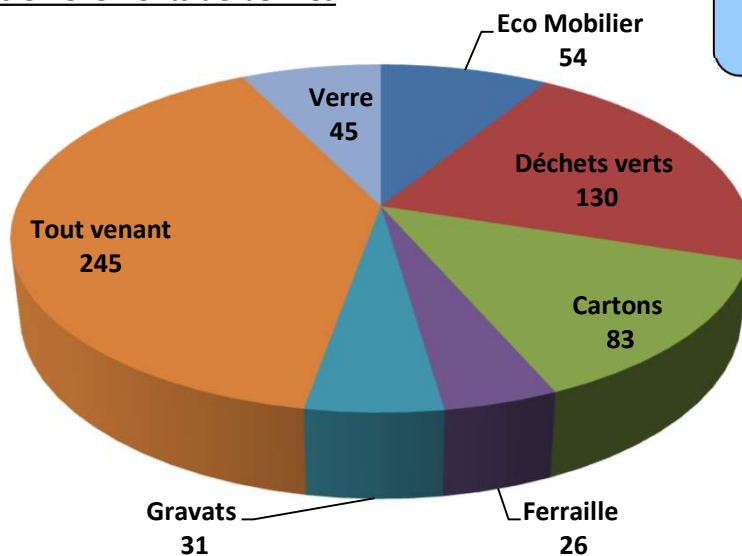
La déchèterie à Lusanger – coûts de traitement

Coûts de transport et traitement



L'augmentation du coût de transport et traitement du tout venant et des gravats est principalement due à l'augmentation du tonnage (tout venant : +8,3% et gravats : +20,79%).

Répartition des enlèvements de bennes



614 bennes collectées
en 2019
+ 14 %

La gestion de la redevance d'enlèvement des ordures ménagères et La conteneurisation

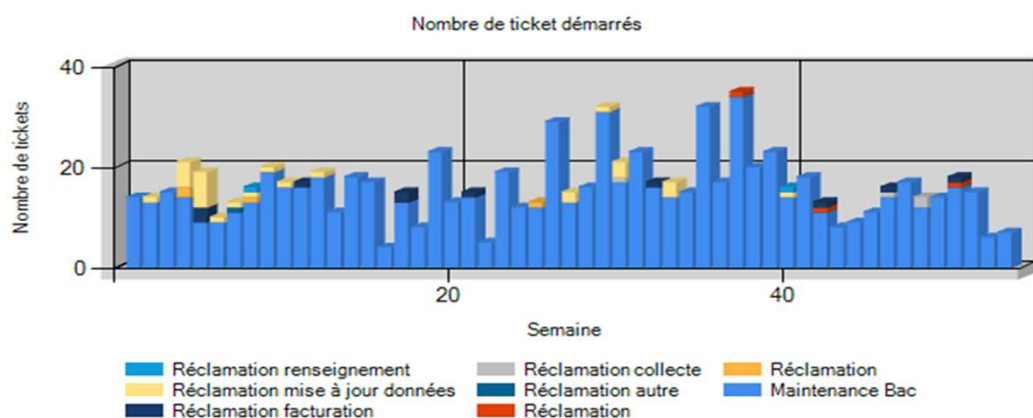
Depuis janvier 2016, la facturation et la gestion des comptes OM des usagers est assurée en interne par la Communauté de Communes par le biais d'un logiciel dédié, **e-REOM**.

Cette opération permet de réduire les erreurs de gestion et de facturation. Le suivi de la base de données est ainsi facilité, une mise à jour régulière est effectuée notamment avant les périodes de facturation semestrielle.

La numérotation des villages dans les communes simplifie les interventions et l'outil de gestion des tournées.

Outre le suivi de la conteneurisation, la gestion des comptes et la facturation, **e-REOM** permet un suivi précis des collectes, des accès déchetterie et des réclamations.

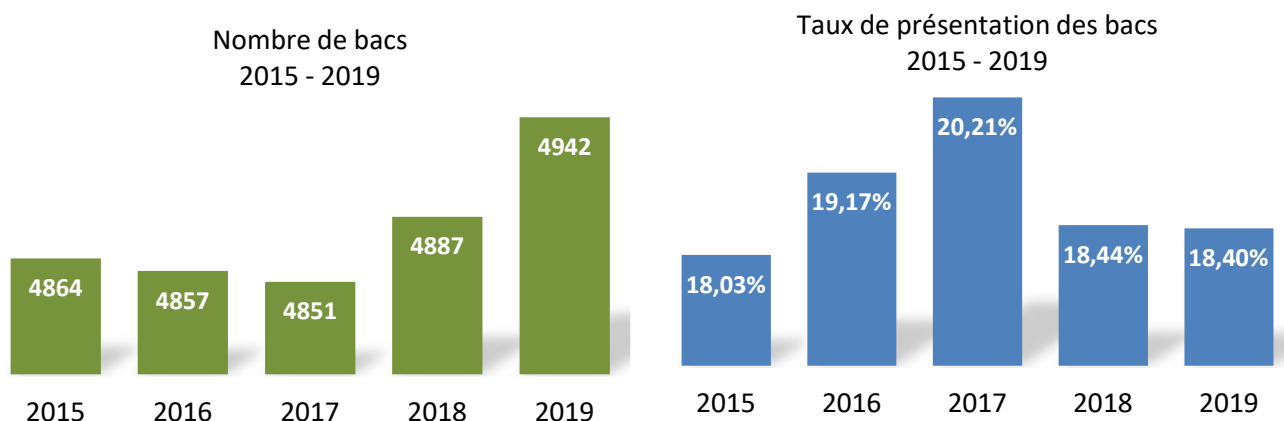
Nombre de tickets démarrés par semaine



Capture logiciel e-REOM

Les données recueillies permettent de mieux traiter les demandes liées à des modifications de compte (ouverture, fermeture, déménagement) et les réclamations (mises à jour de données, facturation) dans un délai très court (maximum une semaine).

Le logiciel applique une facturation plus juste qui s'applique au jour le jour.



En 2019, lors d'une collecte moyenne, seul 18,40% des bacs présents sur le territoire sont présentés à la collecte par les usagers.

Les filières de valorisation des matériaux

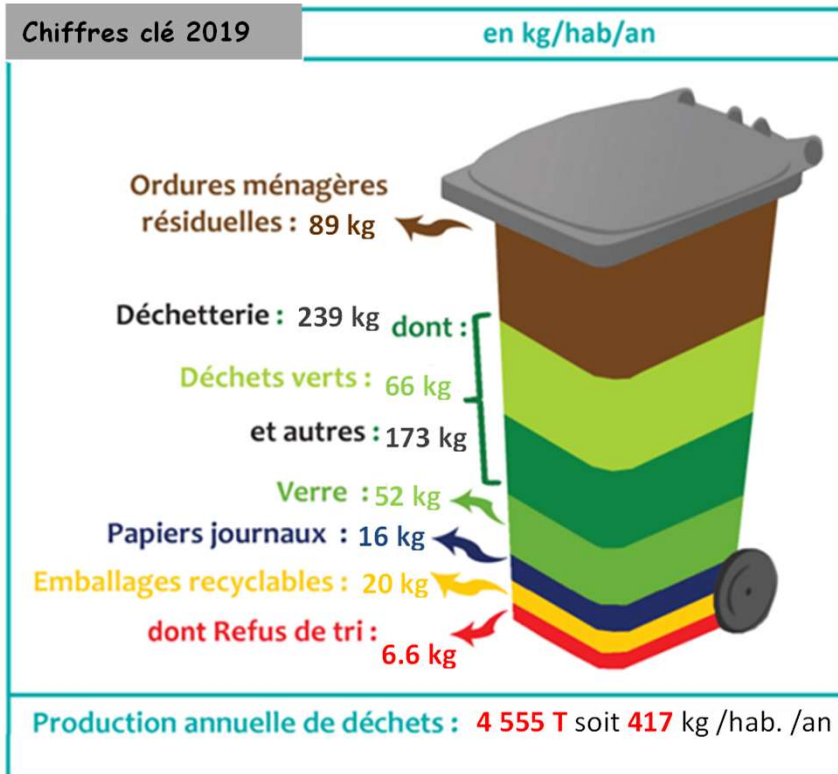
Matériaux	Tonnages 2019	Tonnages 2018	Tonnages 2017	Tonnages 2016	
Acier	22,54	28,49	20,5	18,13	Acier
Aluminium	1,22	1,82	1,1	0,85	Fabrication pièces
Briques alimentaires	9,82	18,29	11,8	6,49	Papiers toilettes, emballages cadeaux
Plastique PET incolore	22,51	25,77	27,9	20,93	Flaconnages, fibres polaires
Plastique PET coloré	7,19	9,83	9,4	6,1	Tuyaux, flaconnages
PEHD	10,71	13,76	15,4	11,53	Tuyaux, arrosoirs, mobiliers de jardin
Cartonnettes	60,67	53,08	48,1	34,04	Cartons industriels
Verre	572	544	520	538	Verre



**Soutiens 2019
166 533 €**

Versements des éco organismes (CITEO, OCAD3E, Eco Folio, Eco Mobilier) et des différents rachats de matériaux collectés (St Gobain, Valorplast, Barbazanges Tri Ouest)

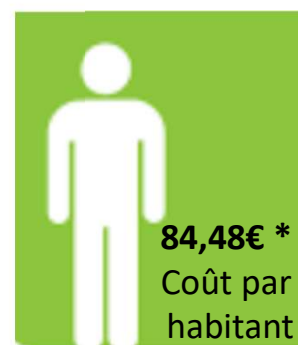
SYNTHESE



202,33€ *

Coût à la tonne

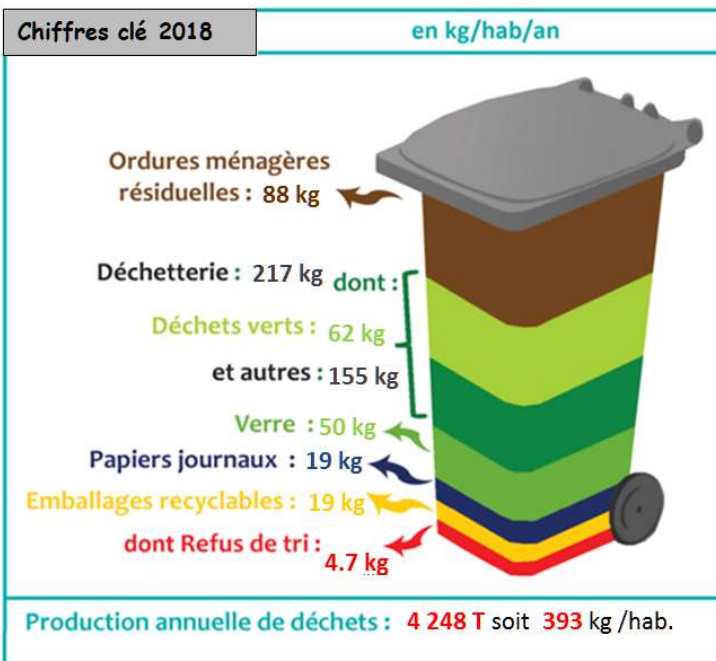
*Produit REOM divisé par tonnages



84,48€ *

Coût par habitant

*Produit REOM divisé par population (source INSEE 2017)



24 419 km parcourus en 2019 par la benne de collecte



0,022 km

Km parcouru pour collecter 1 kilo de déchets

0,023 km en 2018



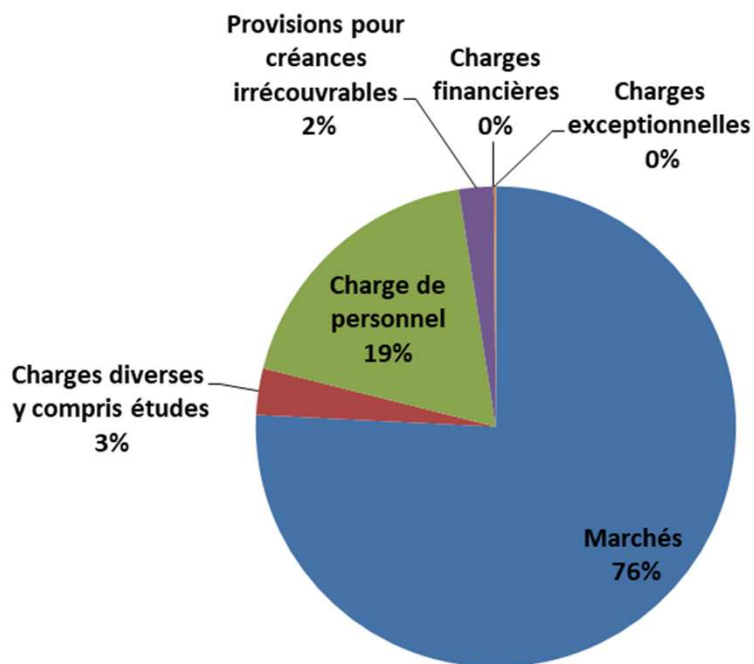
Les indicateurs financiers

Dépenses réelles de fonctionnement

Compte administratif 2019

	2019	2018	2017
Marchés	709 747 €	695 174 €	663 930 €
Charges diverses y compris études	29 281 €	27 588 €	46 946 €
Charge de personnel	174 213 €	164 076 €	149 206 €
Provisions pour créances irrecouvrables	22 000 €	25 000 €	25 000 €
Charges financières	0 €	0 €	190 €
Charges exceptionnelles	1 283 €	11 153 €	1 033 €
TOTAL	936 523 €	922 991 €	886 305 €

Répartition des dépenses de fonctionnement



Recettes réelles de fonctionnement

La Redevance d'Enlèvement des Ordures Ménagères (REOM) est composée d'une part fixe qui comprend la mise à disposition des bacs et des sacs de collecte, l'accès aux points d'apports volontaires et l'accès à la déchetterie de Lusanger.

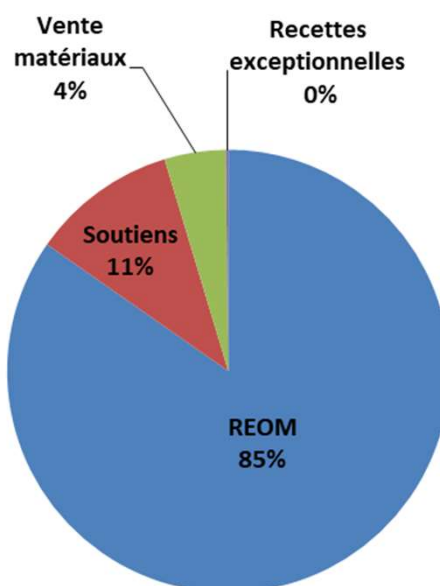
Cette part fixe inclut également 6 levées à l'année.

Le montant de la redevance est complété ensuite par la part variable relative à la collecte et au traitement des déchets. Cette part variable est calculée en fonction du nombre de levées de bac effectué, en plus des 6 levées déjà incluses dans l'abonnement.

Compte administratif 2019

	2019	2018	2017
REOM	921 600 €	905 865 €	903 939 €
Soutiens	115 804 €	150 297 €	134 619 €
Vente matériaux	48 877 €	55 745 €	56 666 €
Recettes exceptionnelles	1 852 €	1 508 €	5 449 €
TOTAL	1 088 133 €	1 113 416 €	1 100 674 €

Répartition des recettes de fonctionnement



Dépenses réelles d'investissement

Dépenses d'Investissement	2019	2018	2017
Remboursement d'emprunts	0 €	1 625 €	6 501 €
Immobilisations corporelles et incorporelles <i>(dont bâtiments, matériel et mobilier, véhicules)</i>	66 716 €	19 878 €	33 288 €
Immobilisations en cours	140 306 €	3 305 €	143 638 €
TOTAL	207 022 €	24 808 €	183 427 €

- Extension de la déchetterie de Lusanger
- Achat de conteneurs de tri
- Achat d'un véhicule
- Achat de bacs de collecte

Recettes réelles d'investissement

	2019	2018	2017
FCTVA <i>(Fond de compensation de la TVA)</i>	27 916 €	2 869 €	136 575 €
Subventions			340 395 €
TOTAL	27 916 €	2 869 €	476 970 €

ZOOM sur les actions de prévention 2019

Actions communes avec le secteur du
Castelbriantais

Dans le prolongement du programme **Territoire Zéro Déchet Zéro Gaspillage** (2015-2019) du secteur de Derval et du **Plan Local de Prévention des Déchets Ménagers et Assimilés** (2015-2020) du secteur du Castelbriantais, le service prévention a mené de nombreuses actions sur l'ensemble des 26 communes du territoire.

Actions réparties principalement sur les thèmes suivants :

- Tri des déchets
- Gaspillage alimentaire
- Valorisation des déchets verts et compostage
- Eco-consommation et réemploi

Actions « Tri des déchets »

Interventions en milieu scolaire

984 enfants et adolescents sensibilisés
(animations, visites du Centre de Tri et déchèterie)

8 écoles primaires
2 lycées
3 accueils de loisirs



Concours de collecte de piles usagées

1 612 élèves sensibilisés

13 écoles participantes
1 921 Kg de piles collectées



Sensibilisation en partenariat avec Le Cube Sportif

140 enfants sensibilisés
par le jeu au geste du tri



Actions « STOP au gaspillage alimentaire »

Lutte contre le **GASPILLAGE ALIMENTAIRE**
dans les cantines scolaires



928 enfants
ont participé à l'animation sur le
gaspillage alimentaire.

1 accueil de loisirs
ALSH de Derval

8 cantines scolaires
Châteaubriant (2), Lusanger, La
Meilleraye de Bretagne, Mouais,
Jans, Derval, Sion les Mines.



Actions «valorisation des déchets verts – Compostage»

Distribution de composteurs

Distributions de **389 kits de compostage** auprès des usagers du territoire



Sensibilisation au broyage, paillage et jardinage au naturel

En partenariat avec le réseau des guides composteurs, le service prévention a mené des animations en déchetteries tout au long de l'année :

- Broyage de sapins de Noël
- Sensibilisation au paillage
- Présentation du compostage et lombricompostage

+ de 800 personnes et 180 scolaires sensibilisés au jardinage au naturel



Actions du réseau des guides composteurs

Interventions en milieu scolaire

Fabrication de gîtes à insectes : 159 élèves participants

Atelier bombes à graines : 50 élèves participants



Bourse des plantes et grainothèque

186 visiteurs aux bourses aux plantes en avril et octobre à Derval



Grainothèque installée dans les médiathèques de Jans, Sion Les Mines et Lusanger : + de 400 échanges

Actions «Eco-consommation et réemploi»

Ateliers de fabrication de produits ménagers naturel



Troc déco de Noël

Ateliers brico' palettes : fabrication de jardinières, sapins de Noël...



**Près de 200 personnes
initiales
à l'éco-consommation**

Actions « les semaines à thèmes »

Semaine Européenne de Réduction des Déchets



Près de 1 500 personnes sensibilisées en 3 années de participation

550 personnes sensibilisées aux gestes du tri et à la réduction des déchets par de meilleures pratiques de consommation auprès des « magasins partenaires » (Carrefour Market, Leclerc, Hyper U et Intermarché)

Semaine BLEUE

Participation à la semaine BLEUE :

- Animations intergénérationnelles
- Visite de centre de tri
- Atelier tri et fabrication de produits ménagers naturels

140 personnes sensibilisées aux gestes du tri et à la réduction des déchets

Semaine Européenne du Développement Durable

Participation à la SEDD organisée par la ville de Châteaubriant:

- Animations sur le tri des déchets
- Visite de centre de tri
- Ateliers compostage et gaspillage alimentaire

140 personnes et 320 enfants sensibilisés

Bilan des actions menées

Actions	Nombre de personnes sensibilisées
Tri des déchets	2 736
STOP au gaspillage alimentaire	928
Valorisation des déchets verts et compostage	980
Eco-consommation et réemploi	200
Semaines à thèmes	1 150
Total	5 994

AR-Préfecture Rapport 2019 – secteur d

044-200072726-20200724-322-DE

Acte certifié exécutoire

Réception par le Préfet : 24-07-2020

Publication le : 24-07-2020



Le Président,

Alain HUNAUT

Membres titulaires en exercice : 54

L'an deux mil vingt, le vingt-trois juillet, les membres de la Communauté de Communes de Châteaubriant – Derval se sont réunis à Châteaubriant – à la Halle de Béré - sous la Présidence de M. Alain HUNAULT

Communes	Conseillers Communautaires	Prés.	Abs.	Exc.	Donne pouvoir à	Nom de la personne
LA CHAPELLE GLAIN	M. Michel POUPART	X				
CHATEAUBRIANT	M. Alain HUNAULT	X				
	Mme Catherine CIRON	X				
	M. Georges-Henri NOMARI	X				
	Mme Jacqueline BOMBRAY	X				
	M. Rudy BOISSEAU	X				
	Mme Claudie SONNET	X				
	M. Elias AMIOUNI	X				
	Mme Christine BOURDEL	X				
	M. Jean-Luc MARSOLLIER			X	P	Mme Catherine CIRON
	Mme Simone GITEAU	X				
	M. Bernard GAUDIN	X				
	M. François-Xavier LE HECHO	X				
DERVAL	M. Dominique DAVID	X				
	Mme Jacqueline LEBLAY	X				
	M. Michel HORHANT	X				
	Mme Laurence LE BIHAN	X				
ERBRAY	Mme Isabelle DUFOURD-BOUCHET	X				
	M. Jean-Noël BEAUDOIN	X				
	Mme Lucie PAUL	X				
FERCE	M. Alain LE TOLGUENEC	X				
LE GRAND AUVERNE	M. Sébastien CROSSOUARD	X				
ISSÉ	Mme Béatrice PIERRISNARD	X				
	M. Sylvain HAMON	X				
JANS	Mme Marie-Irène BOUIN	X				
	M. Sylvain DESCARPENTRIES	X				
JUIGNE LES MOUTIERS	Mme Brigitte MAISON	X				
LOUISFERT	M. Alain GUILLOIS	X				

LUSANGER	M. Yves FROMENTIN	X				
	Mme Mireille BELLON-CHAMOT	X				
MARSAC SUR DON	M. Hervé DE TROGOFF			X	P	Mme Géraldine PINSON-LERAY
	Mme Géraldine PINSON-LERAY	X				
LA MEILLERAYE DE BRETAGNE	Mme Marie-Pierre GUERIN	X				
	M. Jean-Yves GICQUEL	X				
MOIDON LA RIVIERE	M. Patrick GALIVEL	X				
	Mme Annette PIÉTIN			X	P	M. Patrick GALIVEL
MOUAIS	M. Yvan MÉNAGER	X				
NOYAL SUR BRUTZ	Mme Édith MARGUIN	X				
PETIT AUVERNE	M. Guy DELAUNAY	X				
ROUGE	M. Jean-Michel DUCLOS			X	P	M. Bernard GAUDIN
	Mme Isabelle MICHAUX			X	P	M. Alain LE TOLGUENEC
	Mme Catherine LE HECHO	X				
RUFFIGNE	M. Louis SIMONEAU	X				
SAINT AUBIN DES CHATEAUX	M. Daniel RABU	X				
	Mme Marie-Paule SECHET	X				
SAINT JULIEN DE VOUVANTES	M. Jean-Michel CHEVALIER					
		X				
SAINT VINCENT DES LANDES	M. Alain RABU	X				
	Mme Marie-Anne LAILLET			X	P	M. Alain RABU
SION LES MINES	M. Bruno DEBRAY			X	P	Mme Martine CHEVALIER
	Mme Martine CHEVALIER	X				
SOUDAN	M. Jean-Claude DESGUÉS	X				
	Mme Nathalie PIGRÉE	X				
SOULVACHE	Mme Fabienne JOUAN	X				
VILLEPOT	M. Philippe DUGRAVOT	X				

Secrétaire de Séance : Madame Lucie PAUL

AR-Préfecture

044-200072726-20200724-322-DE

Acte certifié exécutoire

Réception par le Préfet : 24-07-2020

Publication le : 24-07-2020



Le Président,

Alain HUNAUT