



**Sports - Loisirs**

**OBJET : Rapport de la Délégation de Service Public pour l'espace aquatique de Derval – Exercice 2019/2020**

**EXPOSE**

Conformément aux dispositions de l'article L.1411-3 du Code Général des Collectivités Territoriales, le titulaire d'une délégation de service public doit produire chaque année à l'autorité délégante un rapport comportant notamment les comptes retraçant la totalité des opérations afférentes à l'exécution de la délégation de service public et une analyse de la qualité de service.

Ce rapport, conformément aux dispositions de l'article R.1411-7 du Code Général des Collectivités Territoriales, doit tenir compte des spécificités du secteur d'activité concerné et respecter les principes comptables d'indépendance des exercices et de permanence des méthodes retenues pour l'élaboration de chacune de ses parties, tout en permettant la comparaison entre l'année en cours et la précédente. Toutes les pièces justificatives des éléments de ce rapport sont tenues par le délégataire à la disposition du délégant dans le cadre de son droit de contrôle.

Il vous est donc proposé de prendre acte du rapport de la Délégation de Service Public pour l'espace aquatique de Derval ci-annexé.

Ce dossier a été examiné lors de la Commission « Sports - Loisirs » réunie le 26 novembre dernier.

**DECISION**

Le conseil communautaire prend acte de la communication du rapport d'activité 2019/2020 relatif à la délégation de service public pour la gestion de l'espace aquatique de Derval.

Les membres du Conseil Communautaire prennent acte de la présentation de ce rapport

Présenté à Châteaubriant, le 9 décembre 2021

Le Pré

Alain I



Le Président,  
  
Alain HUNAULT

AR-Préfecture

044-200072726-20211213-618-DE

Acte certifié exécutoire

Réception par le Préfet : 13-12-2021

Publication le : 13-12-2021

Conseil Communautaire du 9



Communauté de communes

ESPACE AQUATIQUE  
DE  
DERVAL

# Rapport annuel d'activités Espace aquatique de Derval Exercice 2019 / 2020

# PLAN DU RAPPORT D'ACTIVITE

1. CONTEXTE DE LA CONVENTION .....
2. PERIMETRE DE LA MISSION DU DELEGATAIRE .....
3. L'EVOLUTION DE L'ACTIVITE .....
4. LES FREQUENTATIONS DETAILLEES.....
5. ETAT DE L'ORIGINE GEOGRAPHIQUE DES UTILISATEURS.....
6. LES ACTIONS DE COMMUNICATION ET DE PROMOTION .....
7. L'EVOLUTION DES POSTES DE DEPENSES .....
8. L'ETAT GENERAL DES OUVRAGES ET DES BIENS DELEGUES .....
9. COMPTE ANNUEL DE RESULTAT ET METHODES EMPLOYEEES .....
10. QUALITE DU SERVICE.....
11. ANNEXES.....

:

# 1 . CONTEXTE DE LA CONVENTION

Autorité délégante	Communauté de communes Chateaubriant Derval
Type de contrat	Convention d'affermage
Délégataire	PRESTALIS Société dédiée : SARL Espace aquatique de Derval
Durée du contrat	5 ans 1 <sup>er</sup> juin 2016 – 31 décembre 2021
Equipement délégué	Espace Aquatique de Derval
Rapport d'activité de l'exercice	2019 / 2020
Caractéristiques dimensionnelles	<b>Surfaces dans œuvre : 2083 m<sup>2</sup></b> <b>Surface de plan d'eau : 492 m<sup>2</sup></b> <ul style="list-style-type: none"><li>- Bassin de nage 312m<sup>2</sup></li><li>- Bassin de loisirs 180m<sup>2</sup></li></ul> <b>Services connexes :</b> <ul style="list-style-type: none"><li>- Espace de remise en forme humide <b>70 m<sup>2</sup></b></li></ul>

## 2 . PERIMETRE DE LA MISSION DU DELEGATAIRE

### Article 1 du contrat-Objet d'affermage

Par la présente convention, la Communauté de communes confie au fermier, qui l'accepte et s'y engage à ses frais, risques et périls, le service de l'exploitation de l'espace aquatique, propriété de Communauté de communes du Secteur de Derval.

La vocation de cet équipement est d'être le lieu d'une pratique sportive et de loisirs de qualité, bénéficiant de l'encadrement qualifié nécessaire ouvert au plus grand nombre d'usagers.

Le fermier doit chercher à développer au mieux la notoriété des équipements qui lui sont délégués, et à maximiser leur fréquentation.

Le fermier devra garantir au mieux la sécurité des usagers et de son personnel, notamment en maintenant et en exploitant les équipements confiés en conformité avec la réglementation applicable.

La Communauté de communes conserve le contrôle du service public délégué. En conséquence, le Fermier ne peut pas s'opposer à la demande de la Communauté de communes tendant à obtenir de celui-ci tout renseignement nécessaire à l'exercice de ses droits et obligations.

Le fermier est autorisé à percevoir auprès des usagers les recettes fixées dans les conditions prévues par la présente convention, et en particulier ses articles 20 et 22, et réputées rémunérer les obligations mises à sa charge.

Il dispose, pendant toute la durée de la convention, d'un droit exclusif pour exploiter l'ensemble des ouvrages mis à sa disposition dans le cadre de la présente convention et définis à l'article 3.

Le Fermier sera associé aux opérations de levée des réserves de l'espace aquatique, lesquelles doivent avoir lieu, à titre indicatif, à compter du 1<sup>er</sup> septembre 2016.

Au cours de cette période de préfiguration, le Fermier sera tenu de faire part à la Communauté de communes de ses éventuelles observations sur la bonne réalisation des équipements et installations composant l'Espace Aquatique.

A compter de la livraison de l'équipement, et avant sa mise en service, le Fermier sera tenu d'assurer un nettoyage complet de l'espace aquatique. Le nettoyage final de l'équipement devra répondre aux exigences sanitaires de l'Agence Régionale de la Santé et permettre une mise en exploitation immédiate avec une eau désinfectée, désinfectante, et prête à recevoir tous les publics.

# AVERTISSEMENT

En raison de la crise sanitaire liée au Covid-19, un arrêté ministériel du 14 mars 2020 portant diverses mesures relatives à la lutte contre la propagation du virus covid-19 a imposé la fermeture au public jusqu'au 15 avril 2020 des établissements recevant du public. Cette fermeture au public a été prolongée par l'article 8 du décret n° 2020-293 du 23 mars 2020 prescrivant les mesures générales nécessaires pour faire face à l'épidémie de Covid-19 dans le cadre de l'état d'urgence sanitaire. Le décret n°2020-663 du 31 mai 2020 est venu préciser qu'une ouverture des centres aquatiques était possible à compter du 2 juin 2020 (zone verte) à condition que l'application, le respect et le contrôle des gestes barrières, la distanciation sociale puissent être assurés, et sous réserve de l'accord entre les Parties sur les conditions de réouverture.

L'exploitation du centre aquatique a ainsi été fortement impacté par les mesures administratives.

A compter du 2 juin 2020, le délégataire a mobilisé les moyens utiles pour préparer la reprise de service public en strict respect des dispositions sanitaires de l'ARS, du Ministère des sports et du Haut Conseil à la Santé Publique.

Avec l'accord de l'autorité déléguée, l'espace aquatique a rouvert le 22 juin 2020 avec un mode de fonctionnement spécifique COVID-19 en qualité de « piscine-test ».

Les règles sanitaires en vigueur spécifiquement applicables aux ERP type X ont généré des contraintes d'exploitation importantes et notamment :

- La baisse de la capacité d'accueil des usagers.
- Des créneaux d'ouverture au baigneurs revus à la baisse et une différenciation de l'accueil des différents usagers.
- Des aménagements ergonomiques spécifiques pour gérer les flux d'usagers, assurer la protection sanitaire des usagers et des personnels d'exploitation.
- Des approvisionnements spécifiques en produits d'hygiène, de désinfection et des Equipements Individuels de Protection.
- L'augmentation des effectifs pour assurer les opérations de désinfection et de régulation des flux.
- La formation des agents aux nouveaux protocoles mis en place.

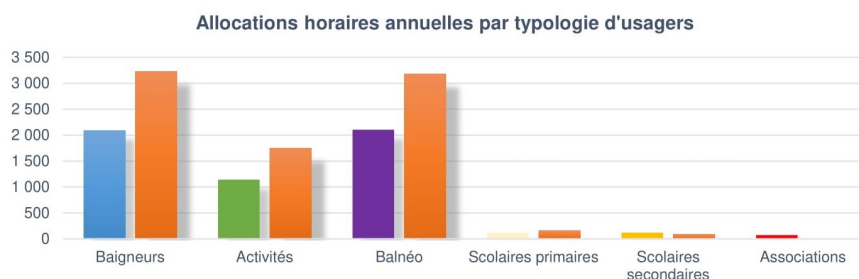
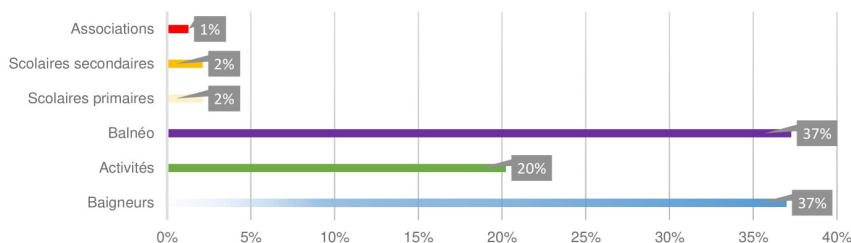
**Dans ce contexte, les indicateurs figurant dans le présent rapport d'activités ne sont pas représentatifs de l'exercice normal et ne peuvent être comparés aux indicateurs prévisionnels et aux indicateurs de l'exercice précédent.**

### 3 . L'EVOLUTION DE L'ACTIVITE

#### Amplitudes d'ouverture globales

##### Synthèse des amplitudes annuelles et des allocations

Typologie	Bilan annuel		Contrat	Variation
	Réalisé part	Amplitude h		
Baigneurs	37%	2 089	3 231	-35%
Activités	20%	1 143	1 748	-35%
Balnéo	37%	2 105	3 181	-34%
Scolaires primaires	2%	120	158	-24%
Scolaires secondaires	2%	120	90	33%
Associations	1%	72	0	



Les allocations horaires par typologie conformes aux plannings validés par Derval-Chateaubriant **jusqu'au 13**

A partir du 14 mars 2020, l'état consécutifs soit 27% d'une période

Le plan de développement de l'espace aquatique en raison de la crise sanitaire citée.

La réouverture du site a eu lieu le 14 mars à-dire avec des fermetures toutes les semaines le protocole d'hygiène Covid.

La fermeture du site et les protocoles en imposant des fermetures régulières de 30% environ.

Mise à part les fermetures imposées, le site a été **ouvert 7 jours sur 7**.

Le deuxième arrêt technique a été réalisé

Les allocations à destination du groupe des créneaux, **5%** étant consacrés

Items	Bilan annuel	
	N-1	N
Jours d'ouverture	351	251
Arrêt technique 1	7	7
Arrêt technique 2	5	0
Jours fériés fermés	2	2

## Détail des amplitudes par période et des allocations

Typologie	Période scolaire			Contrat	Variation
	Nb semaine	Réalisé h/semaine	Amplitude h		
Baigneurs	22	60,25	1 326	2 187	-39%
Activités	22	39,75	875	1 352	-35%
Balnéo	22	61	1 342	2 125	-37%
Scolaires primaires	20	6	120	157,5	-24%
Scolaires secondaires	20	6	120	90	33%
Associations	18	4	72		

### En période scolaire

Les amplitudes horaires ont été amoindries suite la fermeture de l'établissement pendant les vacances scolaires, entraînant des variations négatives.

Les cours enfants ont été remplis qu'il y ait ou non des engagements contractuels.

Typologie	Période petites vacances			Contrat	Variation
	Nb semaine	Réalisé h/semaine	Amplitude h		
Baigneurs	6	64,5	387	516	-25%
Activités	6	21	126	198	-36%
Balnéo	6	64,5	387	528	-27%
Scolaires primaires	0	0	0		
Scolaires secondaires	0	0	0		
Associations	0	0	0		

### En période de petites vacances

Les amplitudes d'ouverture ont été maintenues sur les engagements contractuels sur les 6 semaines de vacances.

Typologie	Période estivale			Contrat	Variation
	Nb semaine	Réalisé h/semaine	Amplitude h		
Baigneurs	8	47	376	528	-29%
Activités	8	17,75	142	198	-28%
Balnéo	8	47	376	528	-29%
Scolaires primaires	0	0	0		
Scolaires secondaires	0	0	0		
Associations	0	0	0		

### En période estivale

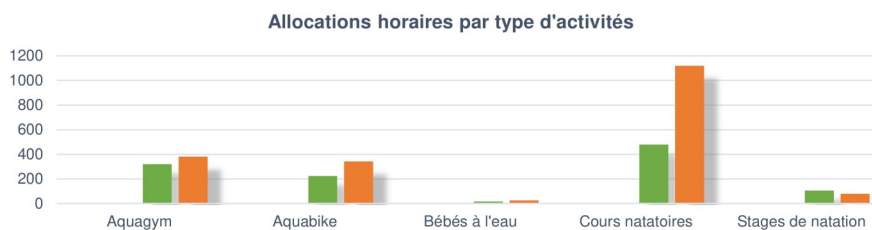
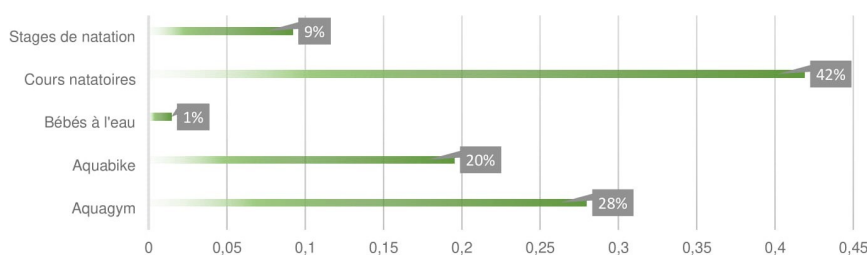
Sous les contraintes des protocoles sanitaires, les amplitudes horaires ont été très largement modifiées.

Les amplitudes horaires ont baissé pour garantir une accessibilité acceptable.

# Programme d'activités

## Synthèse des amplitudes annuelles et des allocations

Typologie	Bilan annuel		Contrat	Variation
	Réalisé	Amplitude h		
	part	Amplitude h	Amplitude h	
Aquagym	28%	320	381	-16%
Aquabike	20%	223	342	-35%
Bébés à l'eau	1%	17	26	-35%
Cours natatoires	42%	479	1 120	-57%
Stages de natation	9%	105	80	31%



Près de **1144 heures d'activités** programmées malgré 3 mois qui n'étaient prévues.

Les cours d'aquafitness et natation ont dépassé les allocations horaires avec une répartition sur différents types d'activités.

Le programme d'activités comprend :

- aquagym
- aquabike
- circuit training
- aquastep
- aquaphobie
- bébé à l'eau
- jardin aquatique
- apprentissage enfant
- renforcement enfant

## Détail des allocations par période

Typologie	Période scolaire			Contrat Amplitude h	Variation
	Nb semaine	Réalisé h/semaine	Amplitude h		
Aquagym	22	10,5	231	255	-9%
Aquabike	22	6,75	149	230	-35%
Bébés à l'eau	22	0,75	17	25,5	-35%
Cours natatoires	22	21,75	479	841,5	-43%
Stages de natation	0	0	0	0	0%

Typologie	Période petites vacances			Contrat Amplitude h	Variation
	Nb semaine	Réalisé h/semaine	Amplitude h		
Aquagym	6	6,75	41	54	-25%
Aquabike	6	6,75	41	48	-16%
Bébés à l'eau	0	0	0	0	0%
Cours natatoires	0	0	0	0	0%
Stages de natation	6	7,5	45	40	13%

Typologie	Période estivale			Contrat Amplitude h	Variation
	Nb semaine	Réalisé h/semaine	Amplitude h		
Aquagym	8	6	48	72	-33%
Aquabike	8	4,25	34	64	-47%
Bébés à l'eau	0	0	0	0	0%
Cours natatoires	0	0	0	0	0%
Stages de natation	8	7,5	60	40	50%

### En période scolaire

Les allocations sont conformes aux prévisions de mars 2020 puis elles sont fortement impactées par le Covid.

#### Plus de 1500 séances sur cette période

Les cours d'aquagym sont toujours présents.

Les cours natatoires regroupent 3 groupes de 30 enfants.

### En période de petites vacances

Les allocations sont conformes aux prévisions.

Les variations s'expliquent à cause de la fermeture du site qui n'a pas permis l'exploitation lors de certaines semaines.

La variable observable est due seulement à la fermeture des vacances de printemps.

### En période estivale

Les allocations n'ont pu être conformes aux prévisions dans le planning de la période ont été impactés par la désinfection du site.

#### Plus de 160 séances sur cette période

Les cours natatoires sont remplacés par des ateliers de journée.

## Programme d'animation

### Bilan

Six animations thématiques ont été réalisées sur les dix évènements programmés.

### Supports de communication (extrait)



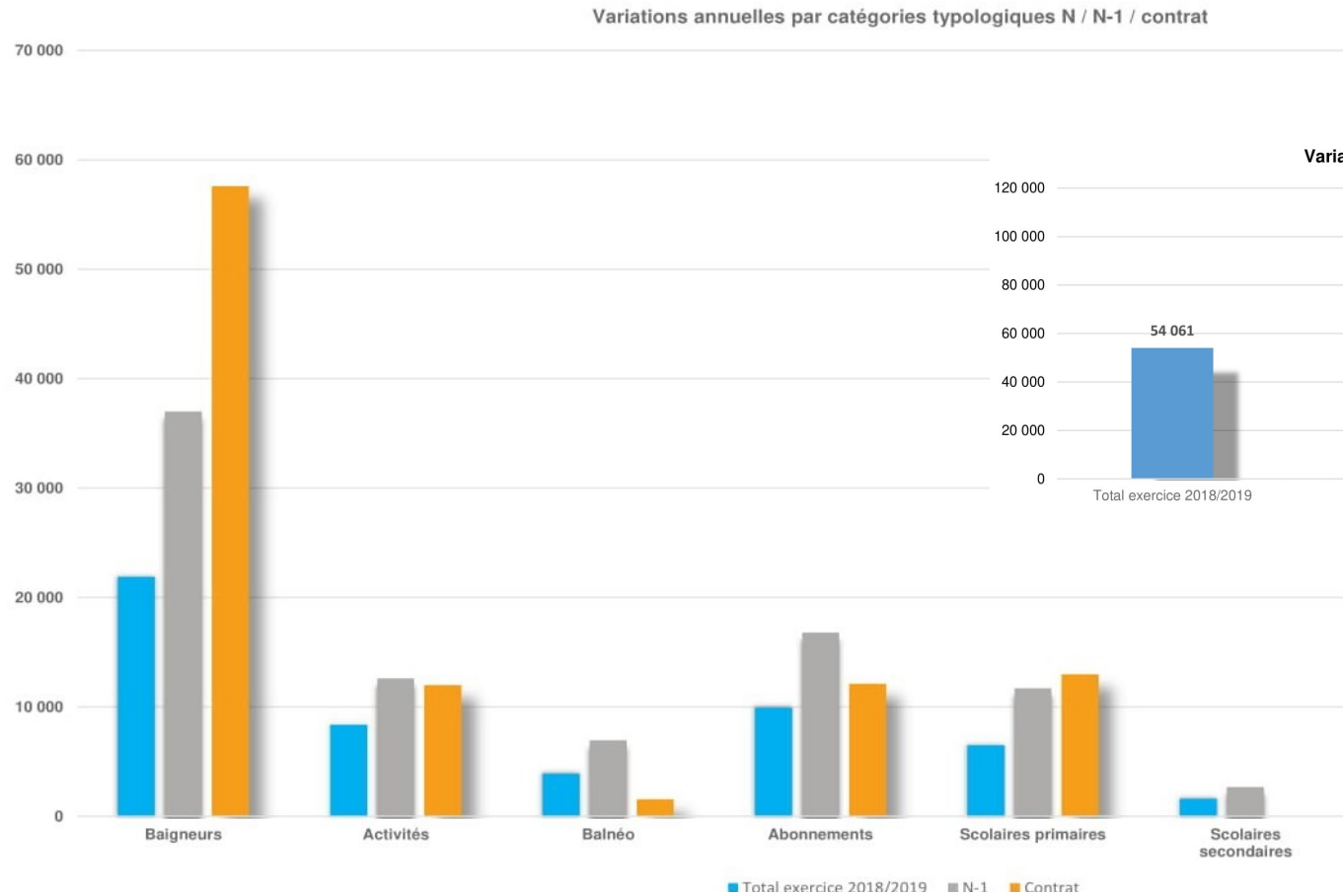
## 4 . LES FREQUENTATIONS DETAILLEES

### Bilan d'ensemble et progression

Le bilan de l'année est de fait dégradé malgré d'excellents résultats sur les cinq premiers mois de l'exercice ou l'on note une progression de 10% pour la catégorie baignade et une stabilité dans les autres catégories (qui étaient élevées en N-1).

Les objectifs contractuels auraient pu être atteints dans les catégories.

Les fréquentations sont en recul par rapport à l'exercice précédent mais le service a été très demandé pendant l'amplitude de l'exercice et partiellement compensé pendant la période estivale).



## Répartition par catégorie

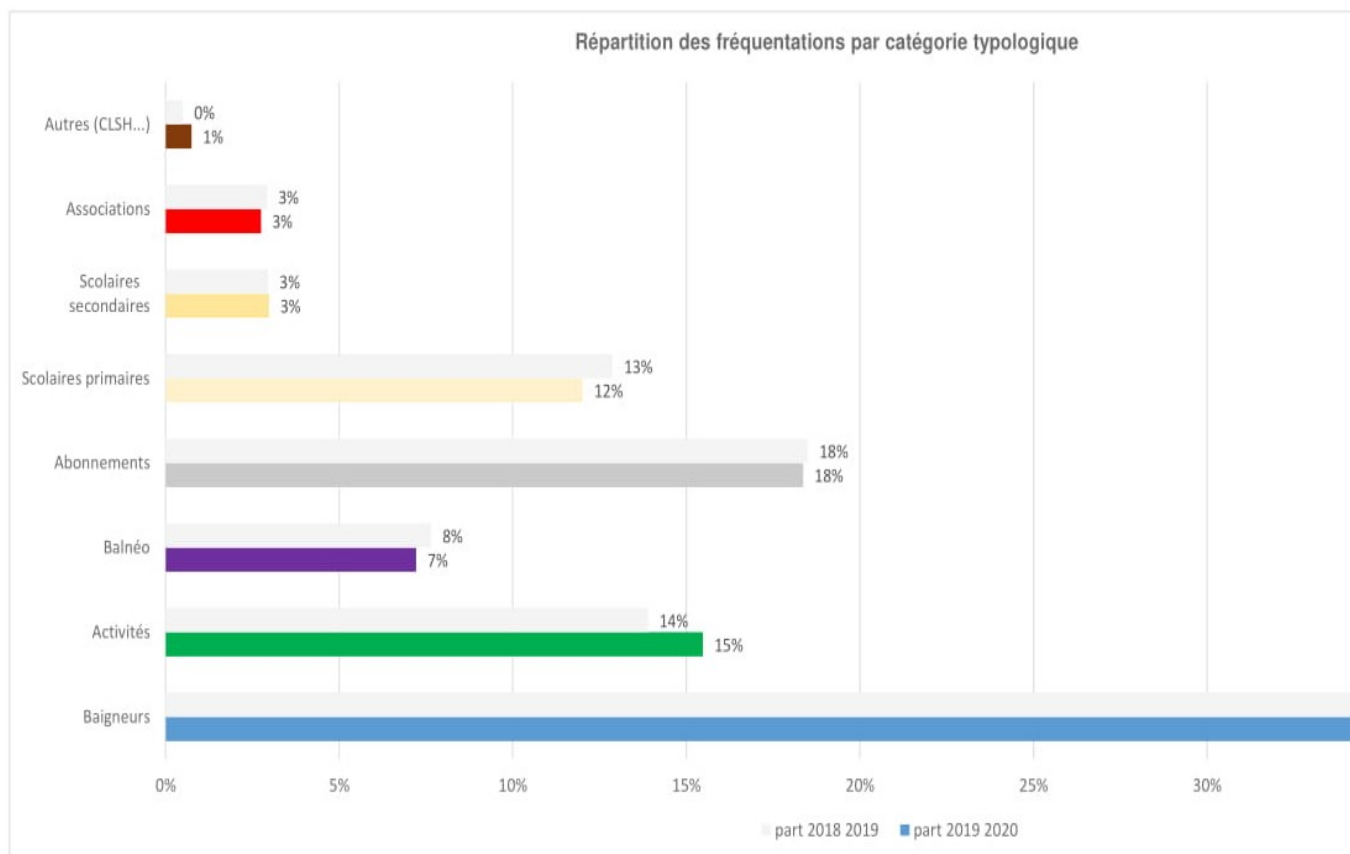
Les fréquentations **commerciales** et **scolaires** comme pour l'exercice précédent avec respectivement 80% et 15% de la fréquentation totale.

On observe sur les mois d'octobre 2019 et janvier 2020 une baisse de la fréquentation totale due à une moindre occupation des créneaux scolaires.

Mois	Catégories typologiques						
	Baigneurs	Activités	Balnéo	Abonnements	Scolaires primaires	Scolaires secondaires	Associations
<i>part</i>	40%	15%	7%	18%	12%	3%	3%
Octobre	3 590	1 284	683	1 649	1 113	54	132
Novembre	2 948	1 333	530	1 353	1 519	296	330
Décembre	1 595	956	363	998	1 017	385	318
Janvier	2 614	1 389	757	1 521	1 116	372	366
Février	4 129	1 051	882	1 412	543	303	199
Mars	734	337	165	381	231	57	59
Avril	0	0	0	0	0	0	0
Mai	0	0	0	0	0	0	0
Juin	235	59	0	116	0	0	0
Juillet	1 656	445	149	806	0	0	0
Aout	2 721	400	163	584	0	0	0
Septembre	1 661	1 112	207	1 107	956	140	79
	<b>Baigneurs</b>	<b>Activités</b>	<b>Balnéo</b>	<b>Abonnements</b>	<b>Scolaires primaires</b>	<b>Scolaires secondaires</b>	<b>Associations</b>
<b>Total exercice 2018/2019</b>	<b>21 883</b>	<b>8 366</b>	<b>3 899</b>	<b>9 927</b>	<b>6 495</b>	<b>1 607</b>	<b>1 483</b>
<b>N-1</b>	<b>36 997</b>	<b>12 619</b>	<b>6 944</b>	<b>16 806</b>	<b>11 696</b>	<b>2 682</b>	<b>2 653</b>
<b>Contrat</b>	<b>57 600</b>	<b>12 000</b>	<b>1 564</b>	<b>12 120</b>	<b>12 980</b>		
<b>Variation N / contrat</b>	<b>-62%</b>	<b>-30%</b>	<b>149%</b>	<b>-18%</b>			
Variation N / N-1	-41%	-34%	-44%	-41%	-44%	-40%	

## Répartition par catégorie - variation

L'analyse de ce graphique nous montre que malgré la crise Covid la répartition par catégorie est la même que l'année précédente.

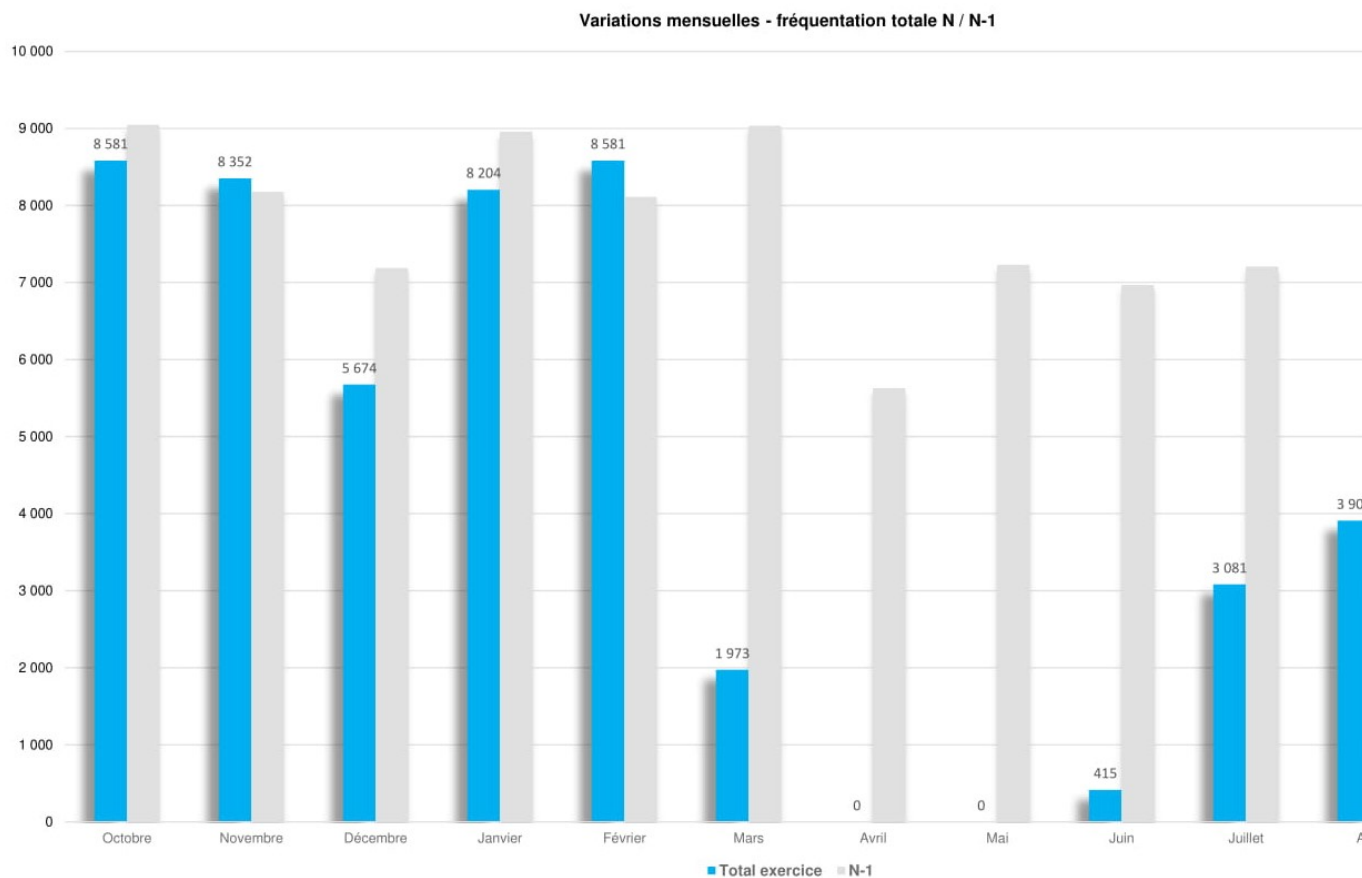


## Variations saisonnières globales

Les baisses de fréquentations mensuelles d'octobre 2019 et janvier 2020 sont dues à une variation des effectifs scolaires.

Un arrêt technique a eu lieu de 23 décembre au 1<sup>er</sup> janvier 2020 ce qui explique cette variation par rapport à l'année précédente.

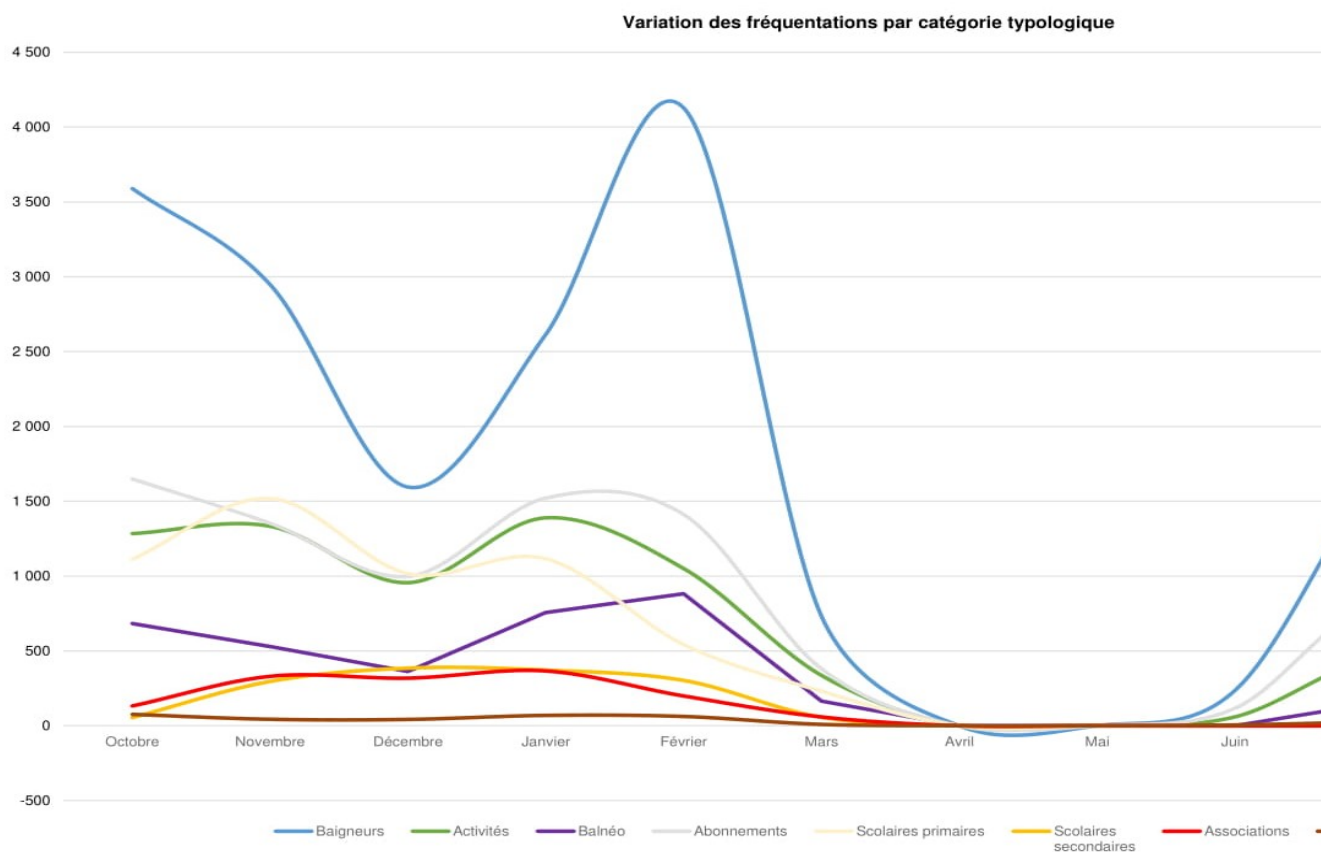
Un accroissement régulier et rapide de la fréquentation est à noter après le confinement.



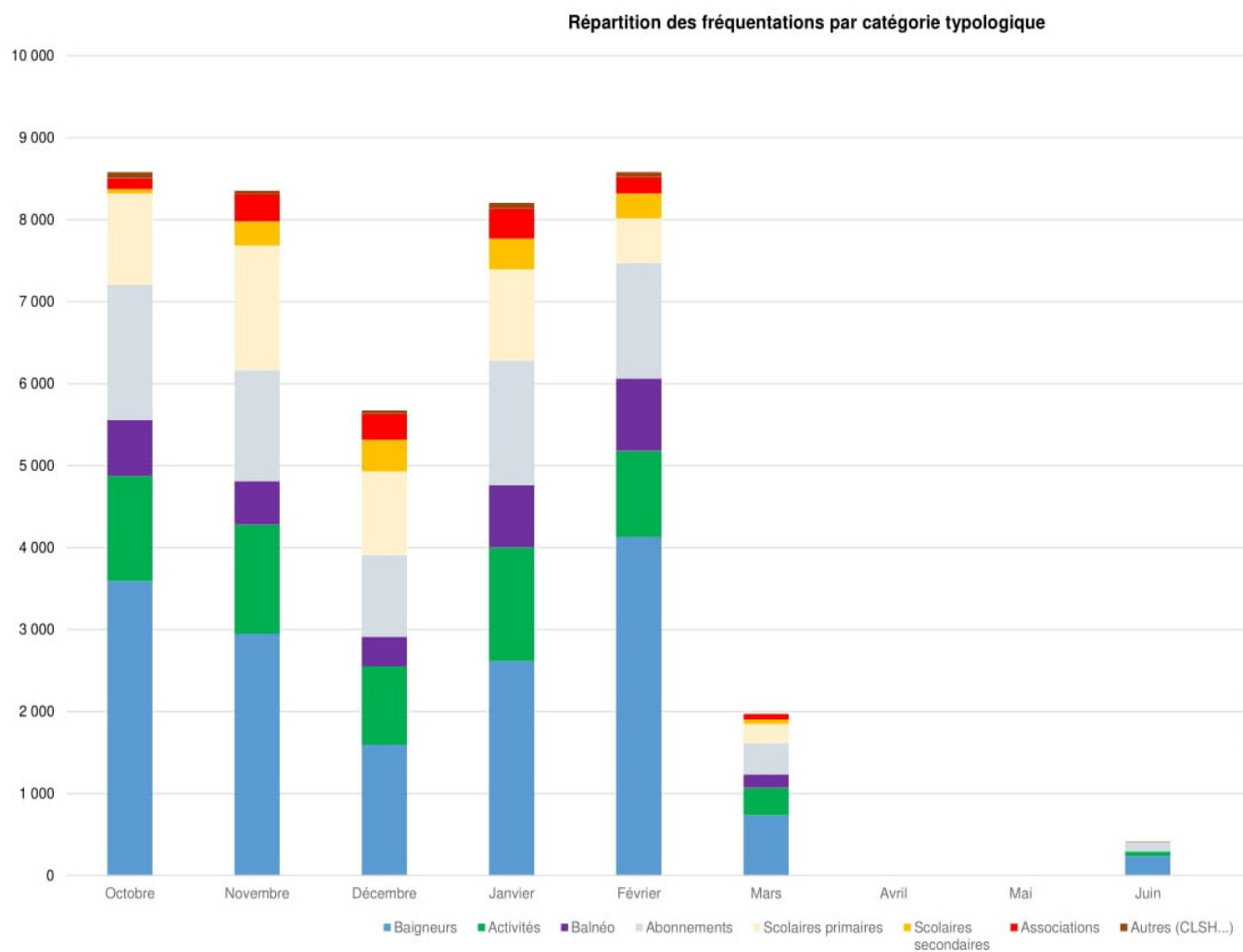
## Variations saisonnières par catégorie

L'exercice ayant été perturbé, les résultats ne sont pas représentatifs et ne rendent compte d'aucune tendance en particulier.

Il convient de noter que malgré un protocole sanitaire strict, les usagers ne se sont pas rendus massivement au centre aquatique en période estivale.



## Variations saisonnières



## Variations par article tarifaire

Produits	2019/2020	N-1	Variation
Entrée(-3 ans)	882	1 654	-47%
Entrée réduite 3 à 14 ans	4 139	7 254	-43%
Adulte +15ans	5 690	10 247	-44%
Carte 10 entrées enfants	1 724	3 677	-53%
Carte 10 entrées adultes	4 985	6 567	-24%
CE	573	1 131	-49%
Entrée dotation	183	535	-66%
Formule anniversaire	83	207	-60%
Entrée famille 2+2	3 330	5 239	-36%
Enfant sup	294	496	-41%
ALSH int	245	267	-8%
ALSH Extérieur	156	183	-15%
Entrée bien être unitaire	2 976	5 121	-42%
10 entrées bien être	923	1 823	-49%
Bébé à l'eau	69	89	-22%
Jardin aquatique	231	221	5%
Apprentissage enfant	1 843	2 610	-29%
Renforcement enfant	1 094	1 892	-42%
Perfectionnement enfant	445	440	1%
Stage enfants	709	641	11%
Apprentissage adulte	312	545	-43%
Perfectionnement adulte	197	316	-38%
Aquagym	2 077	3 751	-45%
Aquabike et circuit training	1 078	1 633	-34%
accompagnant bébé	311	471	-34%
Abonnement sylvester	2 676	4 165	-36%
Abonnement silver+	892	1 741	-49%
Abonnement gold	4 491	7 895	-43%
Abonnement platinumium	1 868	3 005	-38%
Primaire comcom	5 517	9 784	-44%
Secondaire comcom	1 607	2 682	-40%
Primaire exterieur comcom	978	1 912	-49%
Asso loc ligne eau/h	1 483	2 653	-44%
<b>TOTAL</b>	<b>54 061</b>	<b>90 847</b>	<b>-40%</b>

L'exercice ayant été perturbé, les résultats ne rendent compte d'aucune tendance en

Produits	2019/2020
Entrée unitaire	
Abonnements	
Groupes, CLSH	
Activités	
Scolaires	
Associations	

## Focus sur la fréquentation scolaire

Etablissements	Fréquentation	Collectivité	Hors collect.
Ecole Saint Vincent Notre Dame	284	284	
Ecole Saint Vincent Lucie Aubrac	281	281	
Ecole publique Sion les Mines	460	460	
Ecole Sion privée	0	0	
Ecole publique Lusanger	310	310	
Ecole privée Lusanger	195	195	
Ecole publique Jans	630	630	
Ecole privée Jans	361	361	
Ecole publique Mouais	263	263	
Ecole publique Derval	1 068	1 068	
Ecole privée Derval	654	654	
Ecole publique Marsac	0	0	
Ecole privée Marsac	656	656	
Ecole privée la Noé Blanche 35	452		452
Ecole privée La Dominelais 35	601		601
Ecole grand Fougeray 35	0		
College Bain de Bretagne	256		256
College Saint Joseph	1 322	1 322	
Lycée Saint Clair	309	309	
<b>TOTAL</b>	<b>8 102</b>	<b>6 793</b>	<b>1 309</b>
Répartition		84%	16%

Tous les établissements du cycle p  
l'établissement.

Trois écoles hors communauté de  
n'ont plus accès à la piscine de Bain

Le centre aquatique a accueilli :

- 16 établissements du cycle p  
communautaire :
  - o 7 établissements pub
  - o 9 établissements priv
- 1 collège
- 1 lycée

Les **primaires** représentent **77 %**  
**secondaires 23%**.

L'année scolaire ayant été amputée  
scolaires du cycle primaire et second

## Focus sur la fréquentation associative

Mois	Club Nozay(44)	club plongée
Octobre	0	132
Novembre	180	150
Décembre	223	95
Janvier	241	125
Février	95	104
Mars	42	17
Avril	0	0
Mai	0	0
Juin	0	0
Juillet	0	0
Aout	0	0
Sept	0	79
<b>TOTAL</b>	<b>781</b>	<b>702</b>

La fréquentation associative est répartie sur l'année.  
Elle représente moins de 3% des fréquentations.

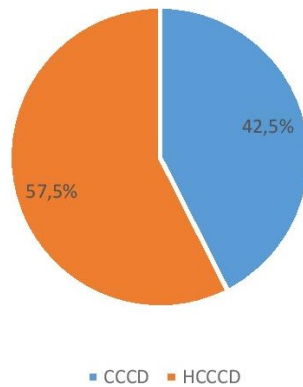
Le club de Nozay a utilisé l'établissement pour la **natation sportive** leur bassin extérieur et le club de plongée pour le bassin hivernale.

Le club de plongée a utilisé l'établissement pour travailler **l'apnée et la plongée**.

**Il n'y a eu d'usage associatif durant les mois de printemps et d'été.**

### Fréquentation grand public

Origine géographique des utilisateurs



L'analyse statistique a été réalisée sur un échantillon de **personnes**.

La fréquentation « grand public » est **prépondérante** et supérieure de **100 %** par rapport à la fréquentation communautaire.

Les apports extracommunautaires proviennent principalement des secteurs de **Bain de Bretagne**, **Guémené-Penfao** distants de **moins de 100 km**.

A l'échelle intracommunautaire, les utilisateurs de **Chatou** représentent **40 %** et ceux de **Chatou** (doté d'équipements aquatiques).

Cette répartition est identique à celle de l'ensemble des utilisateurs.

# 6 . LES ACTIONS DE COMMUNICATION ET DE PROMOTION

## Communication courante et récurrente

date de parution	journal	objet
31/10/2019	l'Eclairer	Halloween et octobre Rose
01/07/2020	Ouest France	Communication sur l'ouverture du site post confinement
23/07/2020	Presse Océan	Communication dans le but de rassurer les clients sur le protocole sanitaire

### ESPACE AQUATIQUE. Une animation Halloween jeudi 31 octobre

L'espace aquatique inter-communal ouvert depuis 3 ans affiche une fréquentation d'environ 1 800 personnes par semaine, en été comme en hiver, en incluant les scolaires. Les usagers habitant dans un périmètre de 15 km autour de Derval, allant de Noyé à Grand-Fouargny en passant par Guéméné-Perfao et Bihan.

Le directeur, Laurent Noireau, a mis en place non seulement un planning d'activités régulières mais aussi des animations ponctuelles et festives. Les séances d'aquagym, d'aquabike et d'aquatraining sont échelonnées sur la journée, du lundi au dimanche matin, et de 9 h à 19 h 30. Et bien-sûr, cours de natation, de perfectionnement, d'approhension du milieu aquatique sont aussi proposés.

Ce mois d'octobre est particulièrement riche en animations. Ainsi, le samedi 12, dans le cadre d'Octobre rose, l'espace aquatique organisait un cours d'aquagym géant en partenariat avec l'association Eau de Rose, installée en Ile-et-Vilaine. L'objectif de cette association est d'offrir des cours gratuits d'aquagym et d'aquabike à des femmes en traitement pour le cancer. L'animation a rassemblé une vingtaine de participantes qui ont ainsi contribué à un don de 140 € à Eau de Rose.



Le 12 octobre, un cours d'aquagym a été organisé dans le cadre d'Octobre rose. 140 € ont été récoltés pour une association aidant des femmes atteintes d'un cancer.

Une soirée zen, le 16 octobre, a réuni 85 personnes. Elles ont pu profiter de l'espace bien-être à volonté pour un tarif de 4,50 € au lieu des 12 € habituels, dans une ambiance tamisée, à la lumière des bougies. Ces soirées ont lieu une fois par mois d'octobre à mars ; la prochaine est programmée le mercredi 20 novembre. Enfin, le vendredi 18, un salarié du centre et champion d'apnée, Pascal Mazo, a présenté son activité à l'occasion de la sortie de son livre Sport et conscience. Il a proposé une initiation à la pratique de l'apnée horizontale (nage sous l'eau). Durant cette première semaine de vacances scolaires, les enfants n'ont pas non plus été oubliés avec l'installation d'une structure gonflable offrant un parcours d'aventure avec passages d'obstacles.

Nantes Nord du 23/07/2020

### DERVAL

#### La piscine rassure au sujet des règles sanitaires

Depuis la réouverture du centre aquatique, la fréquentation est en hausse. Sans être alarmiste, son directeur Laurent Noireau s'inquiète de cette situation, et se veut rassurant en précisant : « Un référent Covid-19 est désigné dans le centre aquatique. Il est chargé de veiller à la bonne application des mesures d'organisation du travail et d'organisation sanitaire mises en œuvre sur le centre aquatique. Ce référent Covid-19, c'est moi. Je peux donc garantir à tous la bonne gestion de cette crise : tout est mis en œuvre pour que



Un référent Covid-19 est désigné pour veiller au respect des règles sanitaires. Il s'agit du directeur Laurent Noireau.

Photo Presse Océan

chacun se sente en sécurité, il n'y a pas de raison d'abandonner la natation. »

Tel 02 40 07 50 00. E-mail : accueil@espace-aquatique-der-val.com.

L'espace aquatique dispose d'une de chalandise via notamment les presse publiés à l'occasion de mar

Plus de **1000 personnes** suivre **personnes ont une opinion pos** constante.

Le budget consacré à la communi **euros HT montant supérieur aux** légère augmentation par rapport à

Ce budget est consacré :

- La maintenance du site int
- Le suivi des réseaux socia
- La conception des support
- Les impressions de suppor
- Les dépenses afférentes a
- Au déploiement des proto
- versions successives des usagers ».

L'information récurrente est assurée

- Le site internet.
- Les réseaux sociaux.
- Un affichage permanent in
- Des flyers in situ.

## 7 . L'ÉVOLUTION DES POSTES DE DEPENSES

### Evolution des dépenses de l'exercice

Pour procéder à une analyse comparée pertinente, les charges d'exploitation prévisionnelles ont été actualisées d'un **coefficient de 1,0302**, valeur correspondante à l'inflation constaté entre la date de valeur du CEP et le 1<sup>er</sup> semestre 2019.

Toutefois, l'exercice ayant été perturbé sur la période de mars à juin 2020, les indicateurs ne peuvent être comparés à l'exercice précédent ou au Compte prévisionnel d'exploitation.

Rappelons que l'établissement a été totalement fermé durant 100 jours.

Afin de réduire les charges d'exploitation résiduelle durant cette période, les installations techniques ont été placées en régime de fonctionnement réduit et les agents d'exploitation en activité partielle.

#### Par rapport à l'exercice précédent :

- Les dépenses « **d'achat et flu** de la mise en fonctionnement
- Les dépenses « **services ext**
- Les dépenses « **autres servi**
- Les dépenses « **impôts et ta** de la réfaction de la RODPP
- Les **coûts salariaux** ont ba activité partielle.

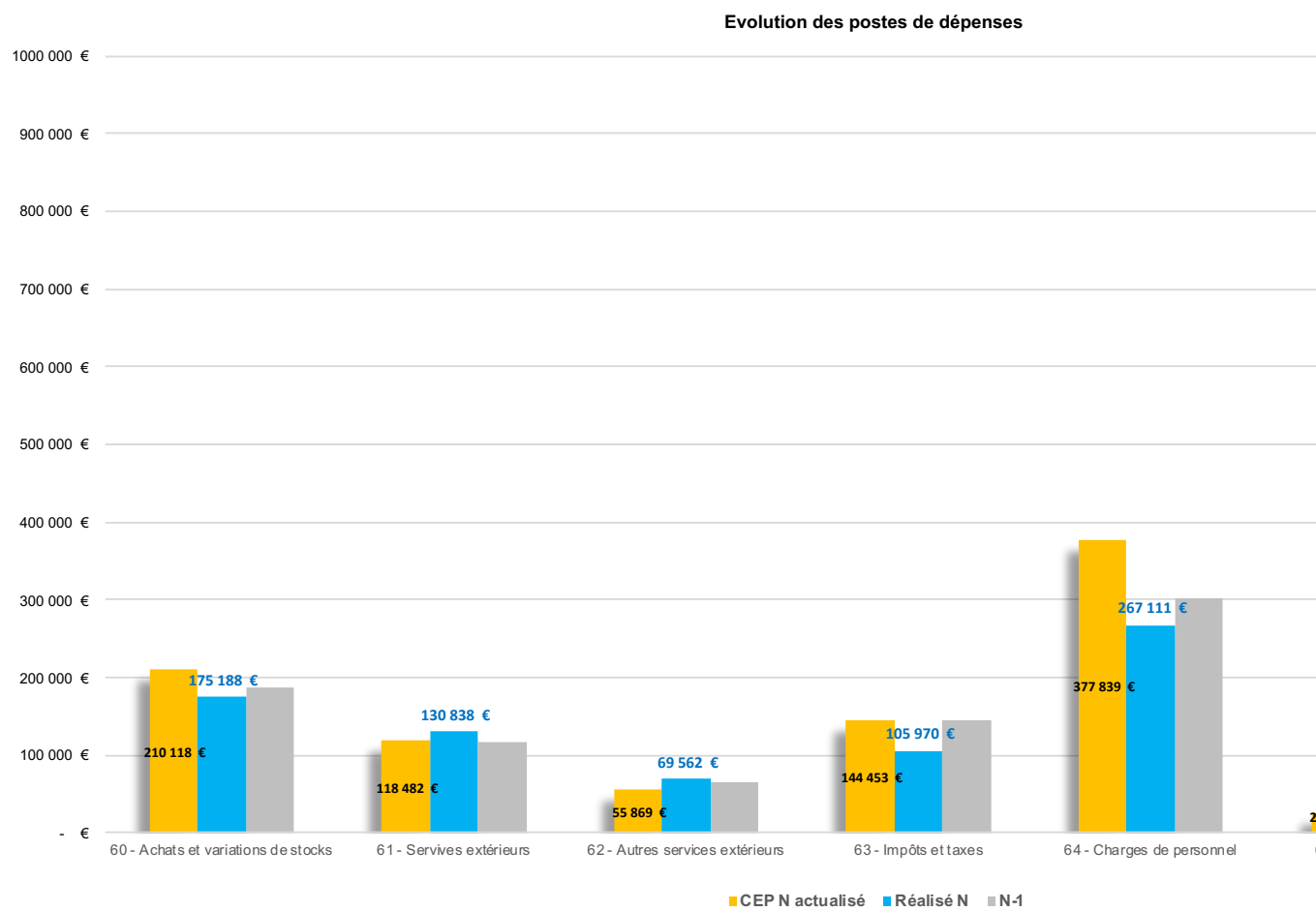
**Globalement les charges d'explo l'exercice précédent soit une bais**

-

#### Tableau synthétique des grands postes de dépenses

	CEP N	CEP N actual
60 - Achats et variations de stocks	203 958 €	210 118
61 - Servives extérieurs	115 009 €	118 482
62 - Autres services extérieurs	56 081 €	55 869
63 - Impôts et taxes	140 218 €	144 453
64 - Charges de personnel	366 763 €	377 839
66 / 68 - Dotations et amortissements	26 255 €	26 255
<b>Total charges d'exploitation</b>	<b>908 284 €</b>	<b>933 015</b>

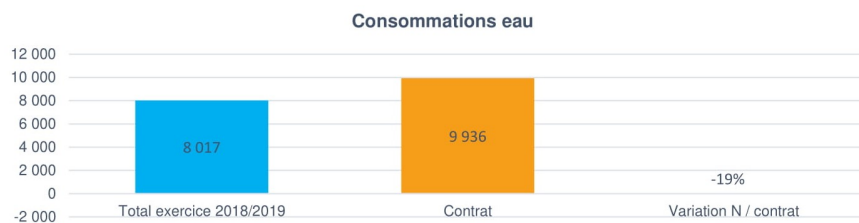
## Evolution des dépenses d'exploitation (prévisions et N-1)



## Détail de l'évolution des postes de dépense (prévisions et N-1)

CHARGES D'EXPLOITATION en € H.T. constant	CEP N	CEP N actualisé	Réalisé N	Ecart		N-1	Ecart N	
			2019/2020			2018/2019		
<b>60 - Achats et variations de stocks</b>	<b>203 958</b>	<b>210 118</b>	<b>175 188</b>	<b>- 34 929</b>	-16,62%	<b>187 486</b>	<b>- 12 298</b>	-6,56%
Eau	36 019	37 107	32 147	- 4 960		38 340	-6 194	
Gaz	49 054	50 535	28 604	- 21 931		35 357	-6 753	
Electricité	98 538	101 514	91 331	- 10 183		95 205	-3 674	
Produits de traitement d'eau	-	-	-	-		-	0	
Produits d'entretien	6 697	6 899	14 994	8 095		10 273	4 721	
Fournitures administratives - Billetterie	3 900	4 018	1 387	- 2 631		1 976	-589	
Vêtements de travail	1 800	1 854	3 631	1 777		2 299	1 331	
Renouvellement matériel pédagogique	1 600	1 648	-	- 1 648		-	0	
Achat produits boutique	4 500	4 636	2 829	- 1 806		3 770	-941	
Autres charges	1 850	1 906	264	- 1 642		264	0	
<b>61 - Servives extérieurs</b>	<b>115 009</b>	<b>118 482</b>	<b>130 838</b>	<b>12 356</b>	10,43%	<b>117 532</b>	<b>13 306</b>	11,32%
Contrat P2	70 500	72 629	84 063	11 434		81 912	2 151	
Accompagnement technique pendant les travaux - Période de préfiguration	-	-	-	-		-	0	
GER P3	4 500	4 636	7 486	2 850		4 432	3 053	
Contrats d'entretien (contrôles, espaces verts...)	20 154	20 763	12 169	- 8 593		8 489	-3 680	
Autres contrats	1 880	1 937	3 337	1 400		3 567	-230	
Location structures gonflables	3 000	3 091	3 125	34		3 000	125	
Autres locations	-	-	8 684	8 684		7 063	1 621	
Contrôles réglementaires et obligatoires	2 250	2 318	415	- 1 903		-	415	
Contrôle eau ARS	-	-	-	-		-	0	
Assurance	10 500	10 817	10 870	53		9 069	1 801	
Autres charges	2 225	2 292	689	- 1 603		-	689	
<b>62 - Autres services extérieurs</b>	<b>56 081</b>	<b>55 869</b>	<b>69 562</b>	<b>12 540</b>	24,51%	<b>64 469</b>	<b>4 985</b>	7,90%
Promotion et communication	10 500	10 817	20 752	9 935		18 457	2 295	
Véhicules - Frais de déplacement	4 750	4 893	7 456	2 553		7 449	7	
Postes - Télécommunications	1 975	2 035	3 234	1 199		3 003	231	
Frais de siège	27 000	27 815	27 945	130		27 000	945	
Création de la société dédiée	-	-	-	-		-	0	
Frais d'actes et contentieux	6 620	6 820	6 617	- 203		4 751	1 866	
Documentation générale	500	515	95	- 420		-	95	
Commission bancaires	2 886	2 973	2 310	- 663		2 764	-454	
Autres charges	1 850	1 906	1 153	- 753		1 045	108	
<b>63 - Impôts et taxes</b>	<b>140 218</b>	<b>144 453</b>	<b>105 970</b>	<b>- 38 482</b>	-26,64%	<b>144 876</b>	<b>- 38 905</b>	-26,85%
Redevance domaniale	119 496	123 105	84 643	- 38 461		119 496	-34 853	
Taxe sur les salaires	10 972	11 303	6 940	- 4 363		10 011	-3 071	
Taxe ou redevance sur les ordures ménagères	1 225	1 262	-	- 1 262		-	0	
Contribution économique territoriale	5 525	5 692	10 908	5 216		10 880	28	
Sacem	975	1 004	1 856	852		2 028	-172	
Taxes diverses	2 025	2 086	1 623	- 463		2 460	-638	
<b>64 - Charges de personnel</b>	<b>366 763</b>	<b>377 839</b>	<b>267 111</b>	<b>- 110 728</b>	-29,31%	<b>301 000</b>	<b>- 33 890</b>	-11,26%
Masse salariale	351 538	362 154	257 029	- 105 126		293 292	-36 263	
Provision remplacements	9 225	9 504	-	- 9 504		-	0	
Formation	6 000	6 181	10 082	3 901		7 709	2 373	
<b>66 / 68 - Dotations et amortissements</b>	<b>26 255</b>	<b>26 255</b>	<b>14 769</b>	<b>- 11 486</b>	-43,75%	<b>18 855</b>	<b>- 4 086</b>	-21,67%
Dotations aux amortissements	24 588	24 588	14 760	- 9 828		14 487	-272	
Frais financiers	1 667	1 667	-	- 1 667		4 322	-4 322	
Charges diverse de gestion courante	-	-	9	9		46	-37	
<b>TOTAL DES CHARGES D'EXPLOITATION</b>	<b>908 284</b>	<b>933 015</b>	<b>763 438</b>	<b>- 170 730</b>	-18,18%	<b>834 218</b>	<b>- 70 780</b>	-8,48%

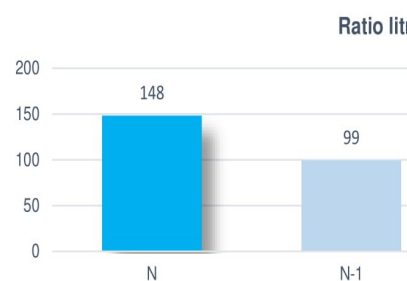
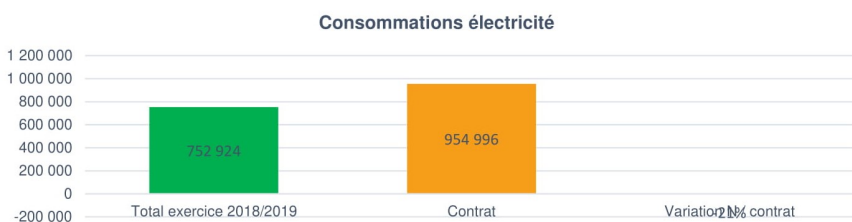
## Evolution de la consommation de fluides



Les consommations de fluides sont **contractuelles** car la gestion est réalisée en mode de fonctionnement réduit par rapport à la cible de performance.



Le ratio de consommation litre d'eau par mètre cube rapporté à la cible de performance des bassins ont été faites cette année.



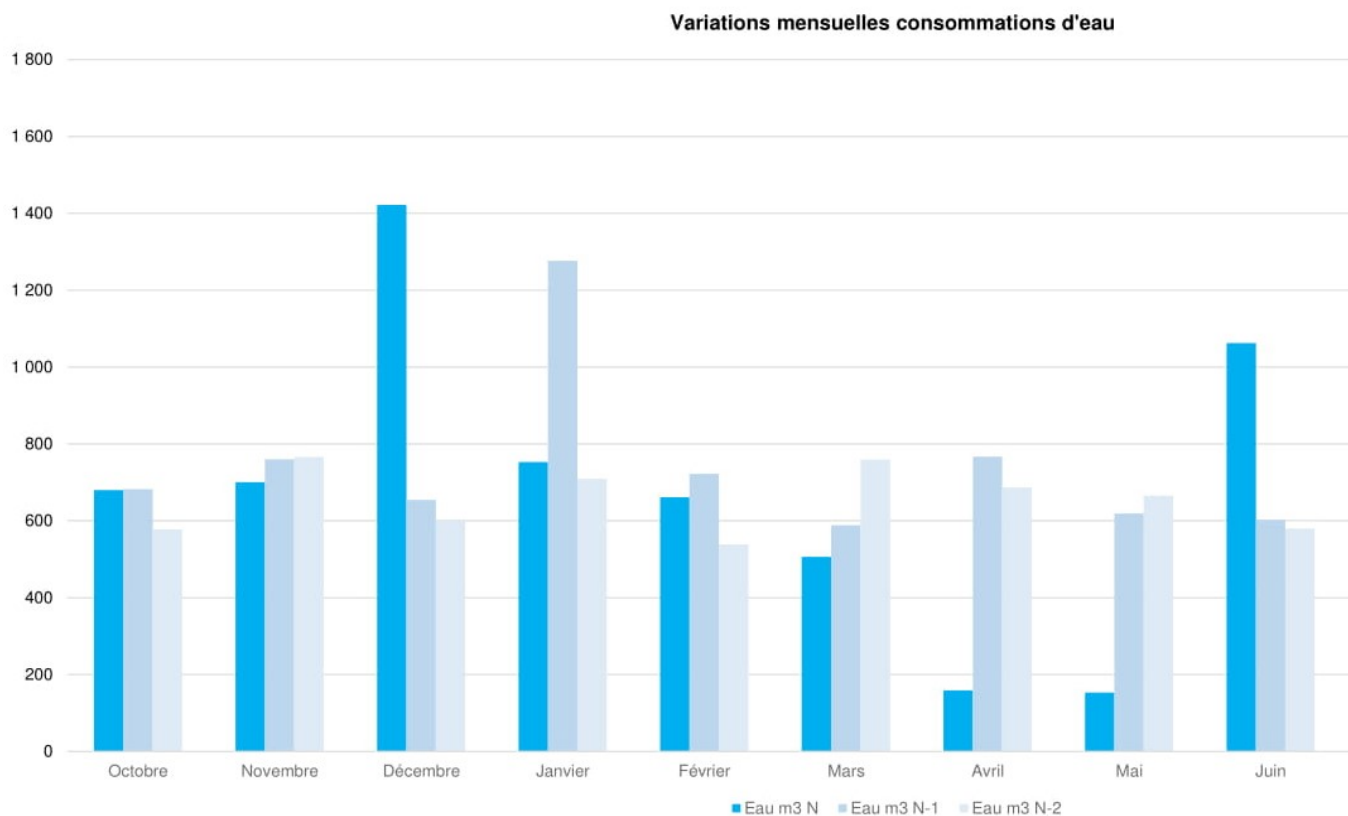
## Détail de la consommation de fluides

Mois	Fluides						Elec
	Eau m3			Gaz Kwh			
	N	N-1	N-2	N	N-1	N-2	
Octobre	680	682	577	75 095	58 002	39 131	7
Novembre	700	760	766	83 868	86 360	80 208	6
Décembre	1 422	654	600	116 507	92 864	84 101	6
Janvier	753	1 276	709	109 939	130 730	92 967	7
Février	661	722	539	90 059	116 333	98 917	6
Mars	506	588	759	77 908	94 496	99 505	6
Avril	159	767	687	34 263	93 728	68 576	5
Mai	153	619	665	9 642	63 901	49 109	5
Juin	1 062	602	580	33 118	43 500	34 795	4
Juillet	741	921	667	33 756	35 090	26 413	6
Aout	509	626	667	20 343	32 407	28 960	5
Septembre	671	806	1 544	39 150	46 835	51 577	7
	<b>N</b>	<b>N-1</b>	<b>N-2</b>	<b>N</b>	<b>N-1</b>	<b>N-2</b>	
<b>Total exercice 2019/2020</b>	<b>8 017</b>	<b>9 023</b>	<b>8 760</b>	<b>723 648</b>	<b>894 246</b>	<b>754 259</b>	<b>7</b>
<b>Contrat</b>	9 936	9 936	9 108	1 341 996	1 341 996	1 230 163	9
<b>Variation N / contrat</b>	<b>-19%</b>	<b>-9%</b>	<b>-4%</b>	<b>-46%</b>	<b>-33%</b>	<b>-39%</b>	
Variation N / N-1	-11%			-19%			

## Variation consommation d'eau N / N-1 / N-2 )

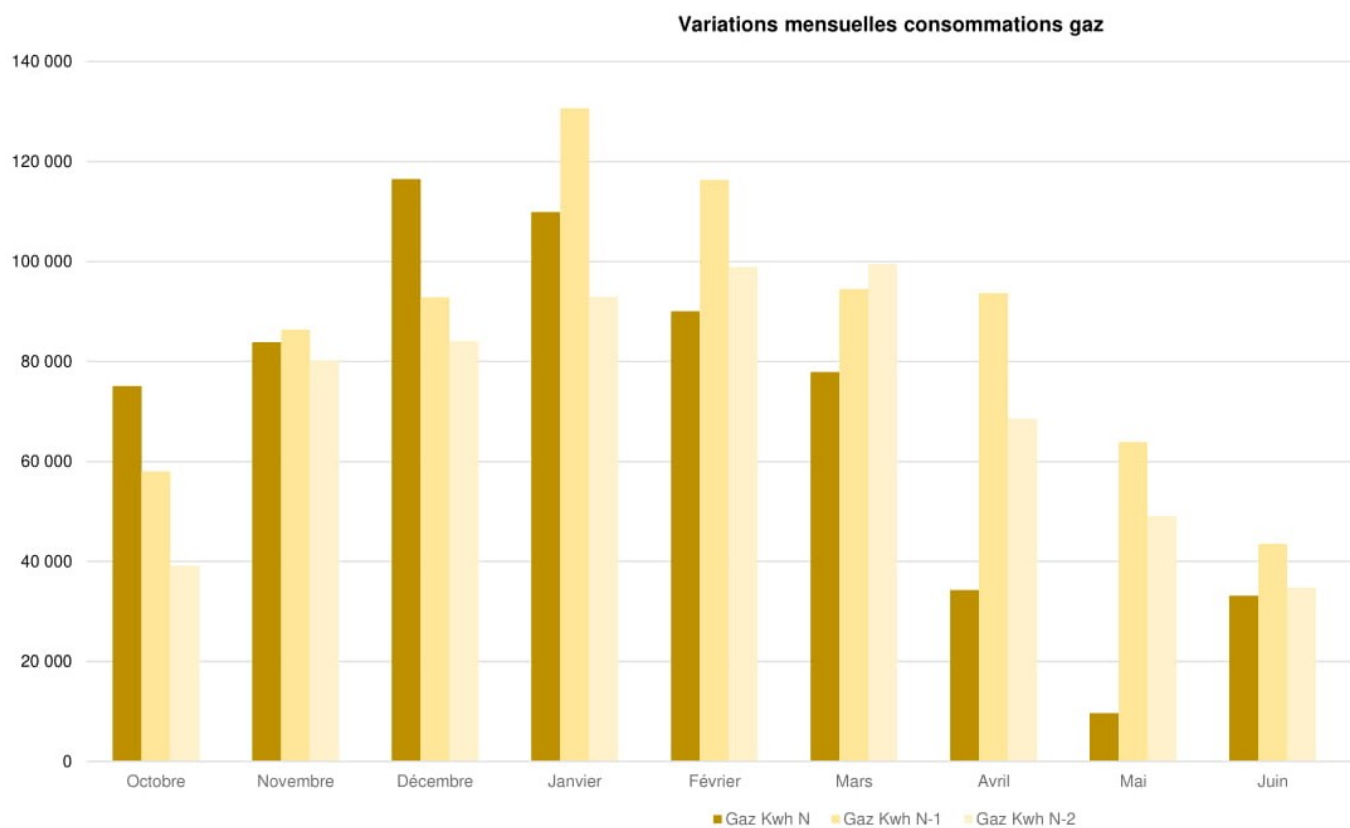
Les restrictions de consommation d'eau survenues durant l'épisode caniculaire de l'été 2019 n'ont pas permis la réalisation de la vidange de septembre, elle a été repoussée au mois de décembre 2019.

La vidange annuelle de 2020 a été faite en juin juste avant l'ouverture post confinement.



## Variation consommation de gaz N / N-1 / N-2

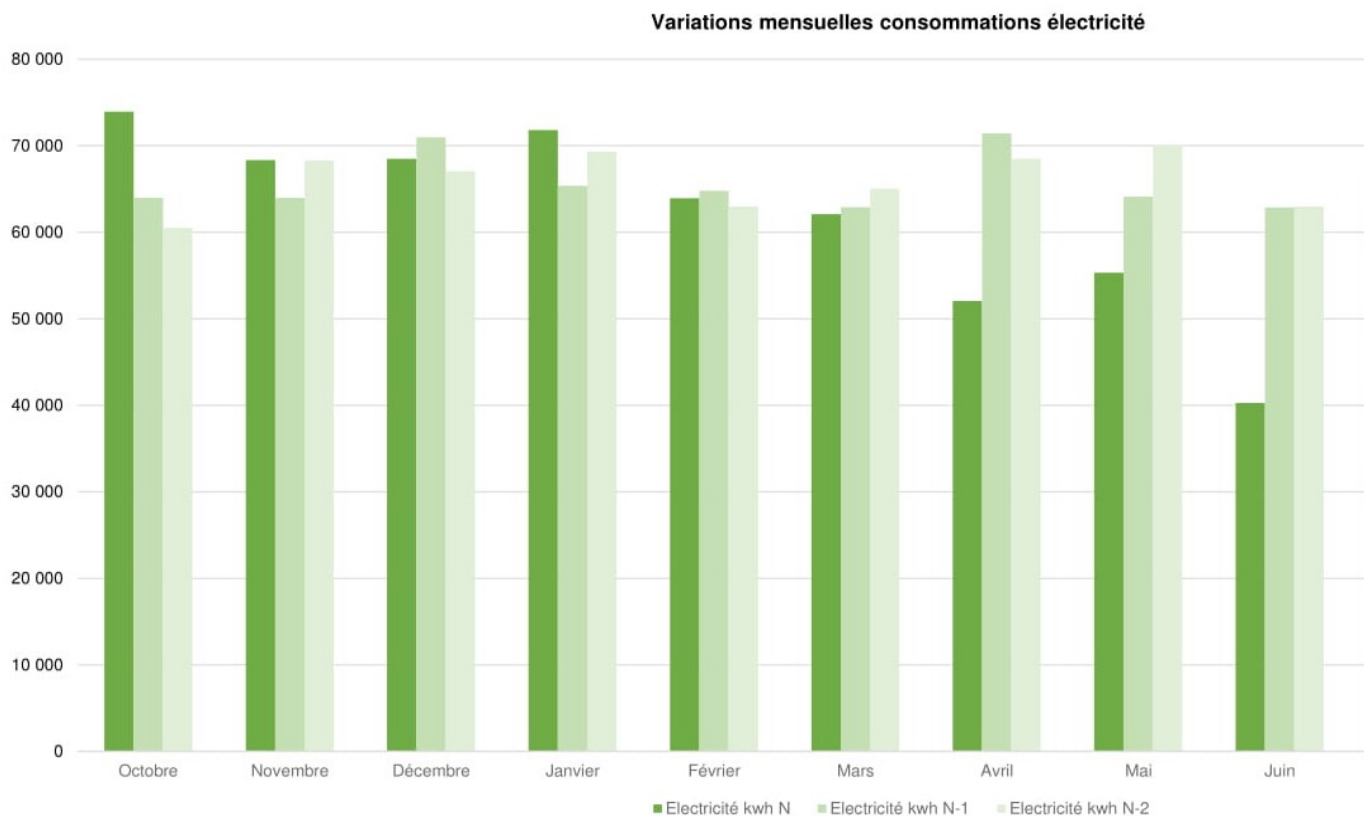
La consommation de gaz est corrélée aux conditions climatiques mais aussi à l'arrêt de l'exploitation ou l'eau n'était



## Variation consommation électricité N / N-1

La consommation d'électricité est assez constante au courant de l'année. Elle est très peu sensible aux variations de fréquentation, d'amplitude d'ouverture ou climatiques.

Plus de 70 % de la consommation d'électricité est générée par les pompes de refoulement et les moteurs des centrales d'air qui n'ont pas été arrêtés pendant le confinement.



## Moyens humains

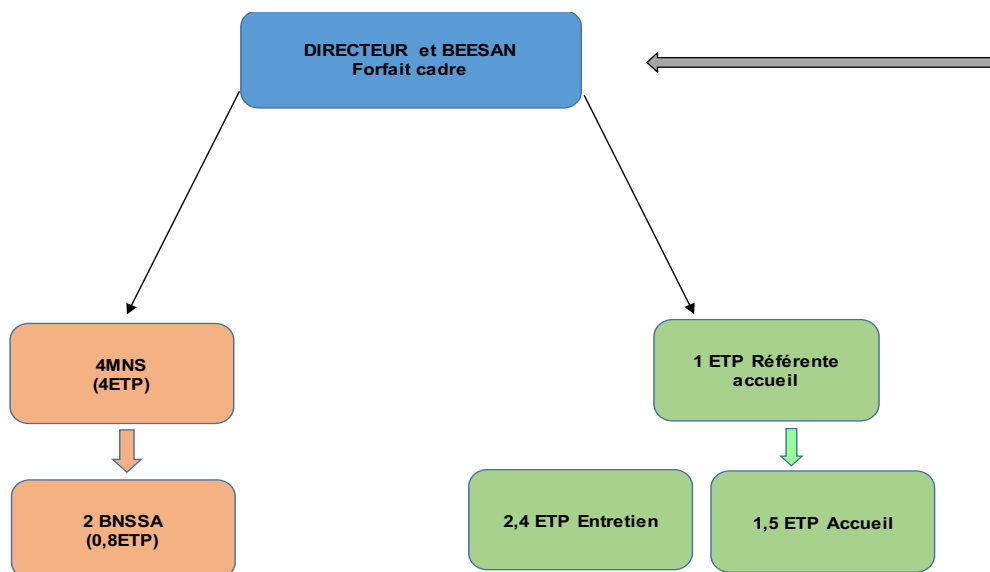
La convention collective en vigueur est la Convention Collectivité Nationale du Sport.

Un départ a eu lieu :

Une éducatrice sportive n'est restée que 7 mois car elle se destinait plus au milieu du fitness

L'équipe compte 13 personnes dont un volume ETC de 10,7 personnes.

Le « départs» a été remplacé poste



## 8 . L'ETAT GENERAL DES OUVRAGES ET DES BIENS DELEGUES

### Entretien et maintenance

Nature du contrôle	Vérificateur	Périodicité	Réalisation
Désenfumage	Eurofeu	Annuel	20/10/2020
Extincteurs	ExtincteurNantai:	Annuel	18/10/2019
Centrale d'alarme incendie	Eurofeu	Annuel	30/10/2020
Réseau gaz combustibles	Idex	Annuel	16/06/2020
Contrôle périodique chauffage / ventilation	Idex	Annuel	16/06/2020
Ramonage chaufferie	Idex	Annuel	16/06/2020
Potence / levage		Annuel	Condamné
Installations électriques	Socotec	Annuel	07/04/2020
Legionelle	ITGA	Annuel	22/06/2020
Combustions chaudières	IDEX	Trimestriel	16/06/2020

La conduite, l'entretien et la maintenance sont assurés par la société Idex depuis le 01/01/2019.

L'entretien et la maintenance de l'ensemble des équipements de la Collectivité délégante et la société PPF sont assurés par la société Idex (articles 9 et 10 du contrat).

Les **dépenses engagées** sur ces opérations sont les suivantes :

- **84 k€ HT pour la conduite d'entretien**
- **12 k€ HT pour la maintenance (entretien des équipements GER)**

Les contrôles réglementaires et la maintenance des équipements sont assurés par des organismes de contrôle agréés.

Les contrats d'entretien externalisés sont les suivants :

- Le contrôle d'accès informatique
- Les équipements d'entretien
- Les équipements de bureautique

L'équipement est en **bon état d'entretien**.



## 9 . COMPTE ANNUEL DE RESULTAT ET METHODES EMPLOYEES

### Indice de révision de la subvention forfaitaire d'exploitation

En application des dispositions contractuelles l'indice de révision **K** pour l'exercice considéré applicable à la subvention forfaitaire d'exploitation (article 22.1) a été de **1,0302**

$$K = 0,15 + 0,85 \times \left[ 0,39 \frac{S}{S_0} + 0,052 \right]$$

Indice	Libellé	Code	Valeur Juin 2015, mois de la remise des offres initiales	Exercice 1		Exe
				oct-16	Index	oct-17
Eau (E)	<a href="#">Eau distribuée</a>	1653971	112,5	<b>113,60</b>	1,0098	<b>114,77</b>
				<i>indice de juil.-17</i>		<i>indice de</i>
Electricité (El)	<a href="#">Electricité</a>	1653957	128,2	<b>115,61</b>	0,9018	<b>116,74</b>
				<i>indice de juil.-17</i>		<i>indice de</i>
Gaz (G)	<a href="#">Gaz distribué hors ventes aux ménages</a>	1653968	114,1	<b>99,70</b>	0,8738	<b>116,63</b>
				<i>indice de juil.-17</i>		<i>indice de</i>
Salaires (S)	<a href="#">Salaires - salaires du secteur privé et semi-public</a>	1567453	112,4	<b>115,10</b>	1,0240	<b>116,83</b>
				<i>indice de juin-17</i>		<i>indice de</i>
Autres charges (FSD2)	<a href="#">Indice des frais et services divers</a>	Le Moniteur FSD2	124,5	<b>124,00</b>	0,9960	<b>129,80</b>
				<i>indice de juil.-17</i>		<i>indice de</i>
<b>K</b>				<b>0,9926</b>		<b>1,0302</b>

# Grille tarifaire appliquée

PROPOSITION GRILLE TARIFAIRE		nov 2016 à Septembre 2018	Octobr Septem
		Tarifs en € TTC	Tarifs
<b>GRAND PUBLIC</b>			
Adulte		4,60 €	
Tarif réduit (-15 ans)		3,60 €	
Enfant -3 ans		- €	
Carte 10 entrées		41,00 €	
Carte 10 entrées tarif réduit adulte		31,00 €	
Carte famille (2+2)		12,00 €	
Enfant supplémentaire		2,50 €	
Anniversaire (par enfant)		8,50 €	
Carte perdue		5,00 €	
CLSH / ALSH CCSD		3,00 €	
CLSH / ALSH ext		3,50 €	
CE (carnet de 50 entrées)		185,00 €	
CE (carnet de 50 entrées) espace forme+aquatique		480,00 €	
1 entrée espace forme +espace aquatique		12,00 €	
10 entrées espace forme +espace aquatique		105,00 €	
<b>ACTIVITES</b>			
Bébés nageurs, jardin aquatique, école et cours de natation		- €	
Séance unitaire		10,00 €	
1 séance par semaine pour un trimestre		90,00 €	
1 séance par semaine pour une année		220,00 €	
Stage vacances une semaine cinq séances		50,00 €	
Aquabike, aquatraining unitaire		12,00 €	
Aquabike, aquatraining 10 séances		96,00 €	
<b>ABONNEMENTS</b>			
SILVER - Accès illimité à l'espace aquatique <i>Année (engagement de 12 mois de date à date, sans tacite reconduction)</i>		190,80 €	
SILVER - Accès illimité à l'espace aquatique <i>Mensuel (engagement minimum de 3 mois date à date + frais de dossier, avec tacite reconduction au-delà) *</i>			
SILVER + - accès illimité à l'espace aquatique + Bien-être <i>Année (engagement de 12 mois de date à date, sans tacite reconduction)</i>		417,60 €	
SILVER + - accès illimité à l'espace aquatique + Bien-être <i>Mensuel (engagement minimum de 3 mois date à date + frais de dossier, avec tacite reconduction au-delà) *</i>			
GOLD - accès illimité à l'espace aquatique, espace détente + aquagym illimitée <i>(engagement de 12 mois de date à date, sans tacite reconduction)</i>		454,80 €	
GOLD - accès illimité à l'espace aquatique, esp det+ aquagym illimité <i>Mensuel (engagement minimum de 3 mois date à date + frais de dossier, avec tacite reconduction au-delà) *</i>			
PLATINIUM - accès illimité à l'espace aquatique + Bien-être + Aquafitness + Aquabiking <i>Année (engagement de 12 mois de date à date, sans tacite reconduction)</i>		574,80 €	
PLATINIUM - accès illimité à l'espace aquatique + Bien-être + Aquafitness + Aquabiking <i>Mensuel (engagement minimum de 3 mois date à date + frais de dossier, avec tacite reconduction au-delà) *</i>			
Frais de dossier PASS Mensuel - frais unique première inscription *			
<b>INSTITUTIONNELS - EN CONTREPARTIE DES CONTRAINTES DE SERVICE PUBLIC</b>			
Scolaires primaire CCSD		75,00 €	
Scolaires secondaires CCSD		65,00 €	
Association ligne d'eau à l'heure		20,00 €	
Association bassin sportif à l'heure		90,00 €	
Association mise à disposition enseignant/h		35,00 €	
<b>AUTRES RECETTES INSTITUTIONNELLES</b>			
Location centre aquatique 1 journée		1 500,00 €	
Location centre aquatique demi journée		800,00 €	

## Compte annuel de résultat – les produits d'exploitation

Comme pour les charges d'exploitation, les indicateurs de l'exercice considéré ne sont pas comparables à ceux l'exercice précédent et à ceux du CEP.

### Par rapport à l'exercice précédent

Recettes d'exploitation : - 24 % comparé à l'exercice précédent (23 k€).

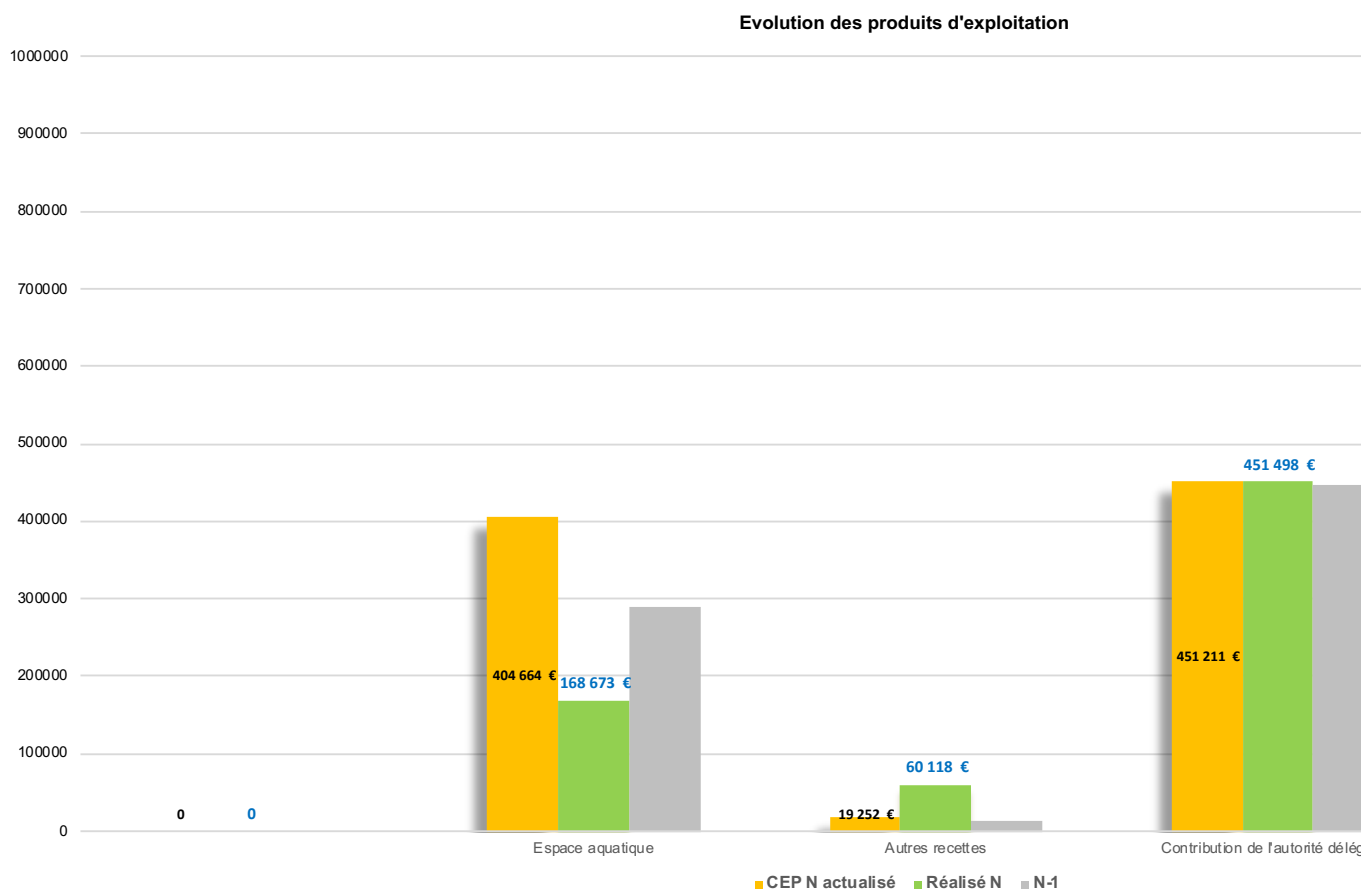
Compensation pour contrainte de l'actualisation).

Globalement les produits d'exploitation de l'exercice précédent soit un recul.

### Tableau synthétique des grands postes de produits d'exploitation

	CEP N	CEP N actual
Espace aquatique	404 664 €	404 664
Autres recettes	19 252 €	19 252
Contribution de l'autorité délégante	437 984 €	451 211
<b>Total produits d'exploitation</b>	<b>861 900 €</b>	<b>875 127</b>

## Evolution comparée des produits d'exploitation contrat, N et N-1



## Détail de l'évolution des produits d'exploitation

SOMMES A PERCEVOIR PAR LE DELEGATAIRE en € H.T. constant	CEP N	CEP N actualisé	Réalisé N	Ecart		N-1	Ecart N
			2019/2020			2018/2019	
Espace aquatique	404 664	404 664	168 673	-235 990,98	-58,32%	289 098	-120 424
Grand public	212 698	212 698	70 806	-141 892,45		119 178	-48 372
Activités	89 944	89 944	45 990	-43 953,63		94 648	-48 657
Abonnements	102 022	102 022	51 877	-50 144,90		75 272	-23 394
Remise en forme humide	17 757	17 757	16 445	47 004,62	-7,39%	31 318	-14 872
Usages institutionnelles	53 628	53 628	49 066	23 502,31	-8,51%	53 961	-4 894
Autres recettes	19 252	19 252	60 118	40 866,31	212,27%	12 811	22 025
Boutiques distributeurs	19 252	19 252	1 888	-17 364,00		3 044	-1 156
Transfert de charges			35 036	35 035,63		9 753	23 181
Produits divers			23 195	23 194,68		14	23 181
<b>Total des sommes à percevoir par le Déléguataire</b>	<b>495 301</b>	<b>495 301</b>	<b>294 303</b>	<b>-195 124,67</b>	<b>-40,58%</b>	<b>387 187</b>	<b>-98 395</b>
Contribution de l'autorité délégante	437 984	451 211	451 498	286,79		447 060	4 436
RBE	412 984	425 456	451 498	26 041,79		447 060	4 436
Rémunération	25 000	25 755	-	-25 755,00		-	0
<b>Total des sommes à percevoir par le Déléguataire</b>	<b>933 285</b>	<b>946 512</b>	<b>745 801</b>	<b>-200 711,09</b>	<b>-21,21%</b>	<b>834 247</b>	<b>-88 446</b>

## Compte annuel de résultat – Résultat brut

CEP N	CEP N actualisé	Réalisé N	Ecart
25 001	25 000	- 17 637	- 42 637

Le **résultat brut** d'exploitation s'établit

La baisse de charges d'exploitation  
précédent n'a pas permis de compenser  
chiffre d'affaires commercial

Le résultat de l'exercice considéré n'est pas  
**clause de retour à meilleure fortune**  
contrat.

### Doléances des usagers

Remarque	Réccurrence	Améliorations apportées ou envisagées
gestion cours confinement	15	Nous avons proposé 3 solutions aux clients, peu de retours négatifs
plus de soirée zen	5	Nous n'avons pas pu répondre aux clients car avec la Covid, il n'est pas possible d'organiser ce type d'événement,

Les doléances des usagers sont en rapport avec la crise covid.

### Enquête de satisfaction

Il a été mis en place des enquêtes de satisfaction en janvier 2020, mais le confinement a empêché de les réaliser.

L'équipement est désormais doté d'un « Score » qui mesure chaque mois la satisfaction de l'équipement.

Les avis sont recueillis par les clients disposant de l'application NPS.

# 11 . ANNEXES

## Plannings d'ouverture

Bassin sportif			Bassin ludique			Esp		
	Période scolaire	Petites vacances		Période scolaire	Petites vacances			
Lundi	12h00 > 14h00 17h00 > 19h45	10h00 > 19h00	Lundi	11h45 > 17h00	10h00 > 12h30 13h15 > 18h00	Lundi	11h	
Mardi	07h30 > 09h00 11h00 > 14h00 16h00 > 21h30	10h00 > 22h00	Mardi	07h30 > 11h00 12h45 > 18h00 18h45 > 19h00 20h30 > 21h30	10h00 > 11h30 12h15 > 18h00 19h45 > 22h00	Mardi	07	
Mercredi	10h00 > 19h00	10h00 > 19h00	Mercredi	10h45 > 18h15	10h00 > 18h00	Mercredi	10	
Jeudi	12h00 > 14h00 16h15 > 19h15	10h00 > 19h00	Jeudi	11h45 > 16h15 17h00 > 19h15	10h00 > 11h30 12h15 > 18h00	Jeudi	11	
Vendredi	11h00 > 21h00	10h00 > 21h00	Vendredi	11h45 > 17h15 18h00 > 18h45 20h15 > 21h00	10h00 > 12h30 13h15 > 18h00 19h45 > 21h00	Vendredi	11	
Samedi	09h00 > 12h00 14h00 > 18h00	10h00 > 18h00	Samedi	14h00 > 18h00	12h00 > 18h00	Samedi	09	
Dimanche	10h00 > 13h00 14h00 > 17h00	10h00 > 12h30 14h00 > 18h00	Dimanche	10h00 > 13h00 14h00 > 17h00	10h00 > 12h30 14h00 > 18h00	Dimanche	10	

Évacuation des  
En période estivale  
bassin sp  
et spo

# ENFANTS & ADULTES 2019-2020

LUNDI	MARDI	MERCREDI	JEUDI	VENDREDI	SAMEDI
		AQUAGYM 10h00 > 10h45		AQUAGYM 09h00 > 09h45	BÉBÉ À L'EAU 09h00 > 09h45
AQUAGYM 10h00 > 10h45		PERFECTIONNEMENT ENFANT 10h15 > 11h00		AQUABIKE 10h00 > 10h45	JARDIN AQUATIQUE 09h45 > 10h30
AQUABIKE 11h00 > 11h45	AQUAGYM 11h00 > 11h45	RENFORCEMENT ENFANT 11h00 > 11h45	AQUAGYM 11h00 > 11h45	CIRCUIT TRAINING 11h00 > 11h45	JARDIN AQUATIQUE 10h30 > 11h15
	AQUABIKE 12h00 > 12h45	APPRENTISSAGE ENFANT 11h00 > 11h45			AQUAGYM 11h15 > 12h00
		APPRENTISSAGE ENFANT 13h00 > 13h45			
		RENFORCEMENT ENFANT 13h45 > 14h30		APPRENTISSAGE ADULTE 14h00 > 14h45	
		PERFECTIONNEMENT ENFANT 14h30 > 15h15		PERFECTIONNEMENT ADULTE 14h00 > 14h45	
		APPRENTISSAGE ENFANT 15h15 > 16h00		APPRENTISSAGE ADULTE 15h00 > 15h45	
RENFORCEMENT ENFANT 17h00 > 17h45	AQUAPHOBIE 16h00 > 16h45	RENFORCEMENT ENFANT 16h00 > 16h45	AQUASTEP 16h15 > 17h00		
APPRENTISSAGE ENFANT 17h00 > 17h45	GYM AQUATIQUE 16h15 > 17h00	PERFECTIONNEMENT ENFANT 16h45 > 17h30	APPRENTISSAGE ADULTE 16h15 > 17h00		
RENFORCEMENT ENFANT 17h45 > 18h30	APPRENTISSAGE ENFANT 17h15 > 18h00	APPRENTISSAGE ENFANT 17h30 > 18h15	APPRENTISSAGE ENFANT 17h15 > 18h00	RENFORCEMENT ENFANT 17h15 > 18h00	
APPRENTISSAGE ENFANT 17h45 > 18h30	APPRENTISSAGE ENFANT 18h00 > 18h45	CIRCUIT TRAINING 18h15 > 19h00	RENFORCEMENT ENFANT 17h15 > 18h00	APPRENTISSAGE ENFANT 17h15 > 18h00	
AQUAGYM 18h30 > 19h15	RENFORCEMENT ENFANT 18h00 > 18h45			PERFECTIONNEMENT ENFANT 18h00 > 18h45	
APPRENTISSAGE ADULTE 19h00 > 19h45	AQUAGYM 19h00 > 19h45		AQUAGYM 19h15 > 20h00	AQUAGYM 18h45 > 19h30	
AQUABIKE 19h15 > 20h00	PERFECTIONNEMENT ADULTE 19h45 > 20h30		AQUABIKE 19h15 > 20h00	AQUABIKE 19h30 > 20h15	
	AQUABIKE 19h45 > 20h30				
BASSIN LUDIQUE	BASSIN SPORTIF				

## Support de communication



Samedi 12 octobre 2019  
De 15h00 à 16h00

# Venez nombreux à l'Aquagym Géant

à l'occasion  
d'Octobre Rose

Tarif : 8,60 €/pers.  
80 % de la somme récoltée  
seront reversés  
à l'association "Eau de Rose"  
afin de permettre la pratique gratuite  
de l'aquagym et l'aquabike  
aux femmes en traitement  
pour un cancer du sein

[espace-aquatique-derval.com](http://espace-aquatique-derval.com)

Renseignez-vous au  
**02 40 07 50 00**

Suivez-nous sur  
[facebook.com/piscine.derval](https://facebook.com/piscine.derval)

Animation proposée et organisée par la société PRESTALIS mandatée par la Communauté de communes Châteaubriant-Derval pour gérer l'espace aquatique intercommunal de Derval dans le cadre d'une convention de délégation de service public.



Mercredi 16

# Soirée zen

Pass accès illimité aux espaces  
bien-être et aquatique **4,65 €**

Pass soirée zen avec accès illimité  
aux espaces bien-être et aquatique  
+ 1 soin professionnel sur réservation uniquement

Au choix :

- modelage énergétique corporel
- modelage cuir chevelu
- watsu (massage dans l'eau)
- shiatsu
- podologie

**12,00 €**

[espace-aquatique-derval.com](http://espace-aquatique-derval.com)

Renseignez-vous au  
**02 40 07 50 00**

Suivez-nous sur  
[facebook.com/piscine.derval](https://facebook.com/piscine.derval)

Animation proposée et organisée par la société PRESTALIS mandatée par la Communauté de communes Châteaubriant-Derval pour gérer l'espace aquatique intercommunal de Derval dans le cadre d'une convention de délégation de service public.



Vendredi 18 octobre 2019  
De 19h00 à 21h00

# Apnée... de corps et d'esprit...



Venez découvrir,  
à la sortie de son livre  
**«Sport & Conscience»**  
le champion d'apnée  
**Pascal Mazé**  
Une initiation «découverte»  
sera organisée par petits groupes  
Tarif : 1 entrée  
Réservation conseillée

[espace-aquatique-derval.com](http://espace-aquatique-derval.com)

Renseignez-vous au  
**02 40 07 50 00**

Suivez-nous sur  
[facebook.com/piscine.derval](https://facebook.com/piscine.derval)



Animation proposée et organisée par la société PRESTALIS mandatée par la Communauté de communes Châteaubriant-Derval pour gérer l'espace aquatique intercommunal de Derval dans le cadre d'une convention de délégation de service public.



Mercredi 20 novembre

# Soirée zen

- Modelage énergétique corporel
- Modelage cuir chevelu
- Watsu (massage dans l'eau)
- Shiatsu

[espace-aquatique-derval.com](http://espace-aquatique-derval.com)

Renseignez-vous au  
**02 40 07 50 00**

Suivez-nous sur  
[facebook.com/piscine.derval](https://facebook.com/piscine.derval)



Animation proposée et organisée par la société PRESTALIS mandatée par la Communauté de communes Châteaubriant-Derval pour gérer l'espace aquatique intercommunal de Derval dans le cadre d'une convention de délégation de service public.


**Vendredi 13 décembre 2019**  
 de 18h00 à 21h00

# Caribbean Escape Game

Viens à la recherche du trésor  
de la piscine de Derval

**Nombreux  
lots à gagner**

**2,50 € par personne  
sur réservation**

espace-aquatique-derval.com  
 Renseignez-vous au  
**02 40 07 50 00**

Suivez-nous sur  [facebook.com/piscine.derval](https://facebook.com/piscine.derval)



Association proposée et organisée par la société PRESTALIS mandatée par la Communauté de communes Châteaubriant-Derval pour gérer l'espace aquatique intercommunal de Derval dans le cadre d'une convention de délégation de service public.


**Mercredi 22 janvier**  
 de 18h00 à 21h00

# Soirée zen

- Modelage énergétique corporel
- Modelage cuir chevelu
- Watsu (massage dans l'eau)
- Podologie

espace-aquatique-derval.com  
 Renseignements au  
**02 40 07 50 00**

Suivez-nous sur  [facebook.com/piscine.derval](https://facebook.com/piscine.derval)



Association proposée et organisée par la société PRESTALIS mandatée par la Communauté de communes Châteaubriant-Derval pour gérer l'espace aquatique intercommunal de Derval dans le cadre d'une convention de délégation de service public.

## Tableau détaillé des personnels

Code de l'employé	Civilité	Nom	Prénom	Date de naissance	Type contrat	Durée de travail	Date d'entrée
	Melle	Grot	Charlene	02/10/1990	CDI	35h	01/10/2016
	Mr	Szczepanski	Patrick	02/12/1962	CDI	27h	11/10/2016
	Mr	Van Den Heuvel	Jean Louis	02/06/1960	CDI	35h	11/10/2016
	Melle	Charbonnier	Tifenn	04/04/2001	CDI	6,5h	07/09/2019
	Mr	Maze	Pascal	14/02/1972	CDI	17h	11/10/2016
	Mr	Noirault	Laurent	01/05/1975	CDI		04/11/2016
	Mr	Delcroix	Christophe	02/08/1970	CDI	26h	07/11/2016
	Mme	Salmon	Catherine	24/11/1967	CDI	27h	04/09/2017
	Mr	Girard	Paul	19/09/1995	CDI	35h	18/09/2017
	Mr	Houssard	Nolan	17/01/2001	CDI	6,5h	07/12/2019
	Mr	Girard	Clément	19/06/2000	CDD	35h	27/06/2020
	Melle	Bisson	Ophélie	13/07/1995	CDI	35h	16/11/2018
	Mr	Audureau	Marc	09/07/1998	CDI	6,5h	05/01/2019
	Melle	Langlais	Helene	06/05/1982	CDI	27h	09/08/2019
	Melle	Barrat	Roxane	13/02/1998	CDD	27h	13/07/2020
	Melle	Theolle	Léa	16/02/2000	CDI	35h	01/09/2019
	Melle	Nauleau	Océane	14/06/2002	CDD	30h	22/06/2020
	Melle	Chariau	Fanely	13/03/1998	CDD	30h	22/07/2019
	Mme	Le Bihan	Laurence	16/07/1969	CDI	22h	17/09/2018

## Rapport d'activité technique

Confère pièce jointe : [Rapport annuel piscine DERVAL avec annexes](#)

## Inventaire des biens désignés à la convention

Inventaire des biens - 2012-Derval		Inventaires et V			
Description des acquisitions matérielles du candidat	Qtés initiales contractuelles	Dates acquisitions	Fournisseurs	Qtés	Statut des biens (Bien de reprise / retour / propre)
<b>BUREAUX</b>					
Armoire HT 198 L 120 4 tablettes	1	2016		1	Bien de retour
Tableau affichage	1			1	Bien de retour
Détecteur de faux billets	1			1	Bien de retour
Talkyies walkies	6			6	Bien de retour
Coffre fort	1			1	Bien de retour
Horloge	1			1	Bien de retour
Bureau compact 160×120×80 retour	1			1	Bien de retour
Caisson ArfeoSistema hauteur bureau	1			1	Bien de retour
Fauteuil Arfeo synchrone action tissu	1			1	Bien de retour
Chaise Arfeo alpha Jet 4 pieds noir	2			2	Bien de retour
<b>INFORMATIQUE</b>					
PC gestion avec écran	2			2	Bien de retour
Switch 16 ports 10/100 RJ45	2			1	Bien de retour
HP Pack Office Basic	2			2	Bien de retour
Onduleur baie de brassage	1			1	Bien de retour
<b>SALLE DU PERSONNEL</b>					
Plan rectangle L160(×2)	1			1	Bien de retour
Armoire HT 198 L 120 4 tablettes	1			1	Bien de retour
Chaises	15			19	Bien de retour
Tableau affichage	1			1	Bien de retour

Frigidaire	1			1	Bien de reto
Machine à laver	1			1	Bien de reto
Micro-onde	1			1	Bien de reto
Bouilloire	1			1	Bien de reto
Cafetière	1			0	
Lot vaisselle / ustensile	1			1	Bien de reto
Aménagement complet	1			1	Bien de reto
Tableau blanc	1			1	Bien de reto
Ecran plasma	1			0	
Tableau affichage	1			0	Bien de reto
<b>ESPACE DETENTE</b>					
cafetiere Nespresso	0			1	Bien de reto
fontaine à eau	0			1	location
<b>SALLE POLYVALENTE MODULABLE</b>					
Plan rectangle L160(×2)	1			1	Bien de reto
<b>HALL / ESPACE ACCUEIL</b>					
Chaises enfant	8			4	Bien de reto
Table enfant	2			1	Bien de reto
Tabouret	6			0	Bien de reto
<b>HALL / ESPACE ACCUEIL</b>					
Mobilier boutique	1			1	Bien de reto
Mobilier mange debout	3			2	Bien de reto
Ecran LCD communication 80 cm connectique HDMI USB	1			1	Bien de reto
Plateforme de réservation	1			0	
<b>LOCAL M.N.S.</b>					
Plan 120×80 Arfeo Soleo	1			1	Bien de reto
Chaise	2			2	Bien de reto
Armoire H 97 L 120	1			0	
Tableau blanc	1			1	Bien de reto

Tableau affichage	1			1	Bien de reto
<b>INFIRMERIE</b>					
Panneau affichage 90*120 (type velleda)	1			0	
Aspi venin	3			1	Bien de reto
Table de repos	1			1	Bien de reto
Brancard pliant alu	1			1	Bien de reto
Armoire à pharmacie 2 portes blanc 540×205×555mm	1			1	Bien de reto
Trousse de secours garnie	1			1	Bien de reto
Chaise Hautes	1			2	Bien de reto
Tableau blanc	1			1	Bien de reto
Couverture de survie	4			2	Bien de reto
Colliers cervicaux - lot de 6	1			1	Bien de reto
Insufflateur adulte	1			1	Bien de reto
Insufflateur enfant	1			1	Bien de reto
Insufflateur bébé	1			1	Bien de reto
Défibrillateur automatique G3	1			1	Bien de reto
Plan dur d'évacuation + accessoire	1			1	Bien de reto
Sac de transport oxygène	1			1	Bien de reto
Aspirateur de mucosité	1			1	Bien de reto
Jeu de 3 atèles	1			1	Bien de reto
Station lave œil	1			1	Bien de reto
Boît de 100 gants latex	1			1	Bien de reto
Masque à oxygène	5			5	Bien de reto
Marche pied	1			1	Bien de reto
<b>LOCAL MATERIEL D'EXPLOITATION</b>					
Panière à pain pvc pour rangement	4			4	Bien de reto
Etagères PVC hauteur 1,5m largeur 2m marque LMP	1			3	Bien de reto
Fixation murale inox marque LMP	2			0	
Chariot de transport roulettes avec poignée haute 90cm long 40cm lar	1			1	Bien de reto
Chariot de rangement 138×60×157cm	2			1	Bien de reto
Etagères PVC hauteur 1,5m largeur 1,5m marque LMP	0			3	Bien de reto
Rangement vertical pour tapis 6 compartiments	1			1	Bien de reto

Panière de rangement frites	2			2	Bien de reto
Range palme	0			1	Bien de reto
Carnet sanitaire	1			1	Bien de reto
<b>ENTRETIEN</b>					
Robot	1			1	Bien de reto
Brosse lavage moyenne	2			4	Bien de reto
Réservoir 15 litres pour série SD/SDM	1			1	Bien de reto
Poubelle 50 litres	2			2	Bien de reto
Poubelle 25 litres	5			5	Bien de reto
Chariot de lavage + presse plat	3			1	Bien de reto
Balayette WC	14			14	Bien de reto
Petite poubelle WC	14			14	Bien de reto
Raclette sol complete	3			5	Bien de reto
Raclette vitre complete	2			2	Bien de reto
Balai brosse + manche	2			2	Bien de reto
Grand balai	2			3	Bien de reto
Petit balai	2			1	Bien de reto
Pelle	2			4	Bien de reto
Escabeau	1			1	Bien de reto
Fourre tout 18 L	1			1	Bien de reto
Fourre tout 50 L	1			1	Bien de reto
Ensemble WC Boule + Bac	8			8	Bien de reto
Laveuse BA 451 D Package Batt G	1			1	Bien de reto
Aspirateur GWD 350 2 aspi bi moteur	1			1	Bien de reto
Nettoyeur Haute pression karcher	1			1	Bien de reto
Monobrosse SD 43/165 Mono 1 x 230 v	1			1	Bien de reto
<b>MATERIEL PEDAGOGIQUE AQUATIQUE ET AQUAFITNESS</b>					
Ballon multicolore gonflable	10			5	Bien de reto
Bracelet réglable en mousse modèle enfant (la paire)	20			0	
Brassard gonflable enfant (paire)	20			0	
Epuisette de fond - modèle clip	2			2	Bien de reto

Frite ronde 1m	<b>35</b>		55	Bien de reto
Frite section carrée 1m	<b>35</b>		0	Bien de reto
Gants palmés	<b>35</b>		25	Bien de reto
Echelle pédagogique immergeable	<b>2</b>		1	Bien de reto
Monde sous marin lot de 5	<b>10</b>		5	Bien de reto
Haltère pagaie	<b>15</b>		10	Bien de reto
Haltère plate (la paire)	<b>15</b>		0	Bien de reto
Palmes 26/29	<b>6</b>		4	Bien de reto
Palmes 30-33	<b>6</b>		4	Bien de reto
Palmes 30/31	<b>6</b>		4	Bien de reto
Palmes 32/33	<b>6</b>		4	Bien de reto
Palmes 34/36	<b>6</b>		4	Bien de reto
Palmes 36/37	<b>6</b>		4	Bien de reto
Palmes 38/39	<b>6</b>		4	Bien de reto
Palmes 40/41	<b>6</b>		4	Bien de reto
Palmes 42/43	<b>6</b>		4	Bien de reto
Palmes 44/45	<b>6</b>		4	Bien de reto
Animaux lestés	<b>30</b>		15	Bien de reto
Cage aquatique pour bébé nageur 2m×2m	<b>2</b>		1	Bien de reto
Ceinture 4 flotteurs sangle PVC	<b>30</b>		26	Bien de reto
Aquastep	<b>15</b>		10	Bien de reto
Elastique aquagym lot de 10	<b>3</b>		0	
Ponceau 1250×120×2	<b>1</b>		1	Bien de reto
Pull boy junior	<b>15</b>		10	Bien de reto
Tapis 200×100×2	<b>15</b>		5	Bien de reto
Tapis à trous 100×100×1,5	<b>10</b>		0	
Radeau découverte	<b>1</b>		0	
Tobobaby	<b>1</b>		0	
Table à langer verticale	<b>2</b>		0	
Thermomètre flottant	<b>1</b>		1	Bien de reto
Toboggan Mousse	<b>1</b>		0	
Mousqueton inox	<b>3</b>		3	Bien de reto
Lot de jeux de bain	<b>8</b>		1	Bien de reto
Maison Malmst	<b>1</b>		0	

Matelas Bébé Malmst	2			0	
Embouts de perche caout D 30	8			0	Bien de reto
Bigliss	1			1	Bien de reto
Vélos	15			15	Bien de reto
Cylind'o	1			0	
Aqua Bodyleg	5			0	
Trampolines aquatiques	5			4	Bien de reto
Lot de 5 links	0			1	Bien de reto
Perche longueur 2m	2			4	Bien de reto
cerceau à lester	0			10	Bien de reto
Tapis bébé à trou 100x100x1,5	2			2	Bien de reto
Plaquette 500	0			10	Bien de reto
Planche à battement	0			55	Bien de reto
<b>EQUIPEMENT BASSIN</b>					
Transat	21			23	Bien de reto
Gillet de sauvetage autogonflant	0			2	Bien de reto
Epuisette de fond vis papillon	0			1	Bien de reto
Chaise de surveillance	1			2	Bien de reto
Mannequin 4kg	1			1	Bien de reto
Mannequin 8kg	1			1	Bien de reto
Compte seconde cruciforme 68/68	1			1	Bien de reto
Perche longueur 3m	2			2	Bien de reto
Surchaussure jetable (boite de 100)	0			1	Bien de reto
Sono portable	0			1	Bien de reto
miroirs	0			3	Bien de reto
<b>ESPACE BEAUTE</b>					
Poubelle				1	Bien de reto
Miroir				10	Bien de reto
<b>VESTIAIRES MIXTES</b>					
Miroir				5	Bien de reto

Poubelle				11	Bien de ret
<b>VESTIAIRES COLLECTIFS</b>					
Miroir				4	Bien de ret
Poubelle				9	Bien de ret
<b>ESPACES EXTERIEURS</b>					
parasols pailles	0			4	Bien de ret



---

**Fin du rapport d'activité**

**Espace aquatique de DERVAL**

Report annuel d'activités – Exercice 2019/ 2020

AR-Préfecture

044-200072726-20211213-618-DE

Acte certifié exécutoire

Réception par le Préfet : 13-12-2021

Publication le : 13-12-2021



Le Président,

  
Alain HUNAU

## Membres titulaires en exercice : 54

L'an deux mil vingt et un, le neuf décembre, les membres de la Communauté de Communes de Châteaubriant – Derval se sont réunis à Châteaubriant – à la Halle de Béré - sous la Présidence de M. Alain HUNAUT

Communes	Conseillers Communautaires	Prés.	Abs.	Exc.	Donne pouvoir à	Nom de la personne
LA CHAPELLE GLAIN	M. Michel POUPART			X	P	M. Sébastien CROSSOUARD
CHATEAUBRIANT	M. Alain HUNAUT	X				
	Mme Catherine CIRON	X				
	M. Georges-Henri NOMARI			X	P	Mme Claudie SONNET
	Mme Jacqueline BOMBRAY	X				
	M. Rudy BOISSEAU	X				
	Mme Claudie SONNET	X				
	M. Elias AMIOUNI	X				
	Mme Christine BOURDEL	X				
	M. Jean-Luc MARSOLLIER	X				
	Mme Simone GITEAU	X				
	M. Bernard GAUDIN	X				
DERVAL	M. François-Xavier LE HECHO	X				
	M. Dominique DAVID	X				
	Mme Jacqueline LEBLAY			X	P	M. Michel HORHANT
	M. Michel HORHANT	X				
ERBRAY	Mme Laurence LE BIHAN	X				
	Mme Isabelle DUFOURD-BOUCHET			X	P	M. Jean-Noël BEAUDOIN
	M. Jean-Noël BEAUDOIN	X				
FERCE	Mme Lucie PAUL			X	P	M. Jean-Noël BEAUDOIN
	M. Alain LE TOLGUENEC	X				
LE GRAND AUVERNE	M. Sébastien CROSSOUARD	X				
ISSÉ	Mme Béatrice PIERRISNARD	X				
	M. Sylvain HAMON			X	P	Mme Béatrice PIERRISNARD
JANS	Mme Marie-Irène BOUIN	X				
	M. Sylvain DESCARPENTRIES		X			
JUIGNE LES MOUTIERS	Mme Brigitte MAISON			X		

LOUISFERT	M. Alain GUILLOIS	X				
LUSANGER	M. Yves FROMENTIN	X				
	Mme Mireille BELLON-CHAMOT	X				
MARSAC SUR DON	M. Hervé DE TROGOFF	X				
	Mme Géraldine PINSON-LERAY	X				
LA MEILLERAYE DE BRETAGNE	Mme Marie-Pierre GUERIN	X				
	M. Jean-Yves GICQUEL	X				
MOIDON LA RIVIERE	M. Patrick GALIVEL	X				
	Mme Annette PIÉTIN	X				
MOUAIS	M. Yvan MÉNAGER	X				
NOYAL SUR BRUTZ	Mme Édith MARGUIN	X				
PETIT AUVERNE	M. Guy DELAUNAY	X				
ROUGE	M. Jean-Michel DUCLOS	X				
	Mme Isabelle MICHAUX	X				
	Mme Catherine LE HECHO	X				
RUFFIGNE	M. Louis SIMONEAU	X				
SAINT AUBIN DES CHATEAUX	M. Daniel RABU	X				
	Mme Marie-Paule SECHET	X				
SAINT JULIEN DE VOUVANTES	M. Jean-Michel CHEVALIER	X				
SAINT VINCENT DES LANDES	M. Alain RABU	X				
	Mme Marie-Anne LAILLET	X				
SION LES MINES	M. Bruno DEBRAY			X	P	Mme Martine CHEVALIER
	Mme Martine CHEVALIER	X				
SOUDAN	M. Jean-Claude DESGUÉS	X				
	Mme Nathalie PIGRÉE			X	P	M. Jean-Claude DESGUES
SOULVACHE	M. Didier PAITIER			X	P	Mme Edith MARGUIN
VILLEPOT	M. Philippe DUGRAVOT	X				

Secrétaire de Séance : Monsieur François-Xavier LE HECHO

Mme Annette PIÉTIN est arrivée à 17 h 50 avant le vote de la délibération n° 111 relative aux tarifs des services intercommunaux de l'année 2022.

M. Patrick GALIVEL est arrivé à 17 h 55 lors de la lecture de la délibération n° 112 relative à la création d'un budget annexe Transports.

AR-Préfecture

044-200072726-20211213-618-DE

Acte certifié exécutoire

Réception par le Préfet : 13-12-2021

Publication le : 13-12-2021



Le Président,

Alain HUNAUULT